

7. Информация о порядке выполнения технологических, технических и других мероприятий, связанных с подключением к системе теплоснабжения

Наименование организации	Филиал "Каширская ГРЭС" ОАО "ИНТЕР РАО - Электрогенерация"
ИНН	7704784450
КПП	501943001
Местонахождение (адрес)	142900 Московская обл. г.Кашира
Год	план 2014
Наименование службы, ответственной за прием и обработку заявок на подключение к системе теплоснабжения	Отдел продаж Каширской ГРЭС
Телефон	8(49669)-6-41-15
Адрес	142900 Московская обл. г.Кашира
e-mail	burov@kgres.ogk1.ru
Сайт	филиал "Каширская ГРЭС" ОАО "ИНТЕР РАО - Электрогенерация"

7.1. Форма заявки на подключение к системе теплоснабжения	Перечисленные сведения предоставляются организацией в качестве приложений к разделу 7 настоящего документа или указывается ссылка на их публикацию в сети Интернет
7.2. Перечень и формы, представляемых одновременно с заявкой на подключение к системе теплоснабжения	
7.3. Описание (со ссылкой на нормативные правовые акты) порядка действий заявителя и регулируемой организации при подаче, приеме, обработке заявки на подключение к системе теплоснабжения, принятии решения и уведомлении о принятом решении	

**7.1. Форма заявки на подключение к системе теплоснабжения
Филиала «Каширская ГРЭС» ОАО «ИНТЕР РАО – Электрогенерация»**

Для заключения договора на технологическое подключение заявитель направляет заявку в адрес Филиала «Каширская ГРЭС» ОАО «ИНТЕР РАО – Электрогенерация»:

Форма заявки:

Наименование предприятия

на № _____ от _____ 201__ г.

Заявка на технологическое присоединение

№ пп	Сведения
1. Реквизиты заявителя	
2. Наименование и место нахождения теплопотребляющих устройств, которые необходимо присоединить к тепловым сетям сетевой организации	
3. Место нахождения заявителя	
4. Максимальная мощность теплопотребляющих устройств и их технические характеристики	
5. Количество точек присоединения с указанием технических параметров элементов энергопринимающих устройств	
6. Заявляемый уровень надежности теплопотребляющих устройств	
7. Сроки проектирования и поэтапного введения в эксплуатацию теплопотребляющих устройств (в том числе по этапам и очередям).	
9. Поэтапное распределение мощности, сроков ввода и сведения о категории надежности теплоснабжения при вводе теплопотребляющих устройств	

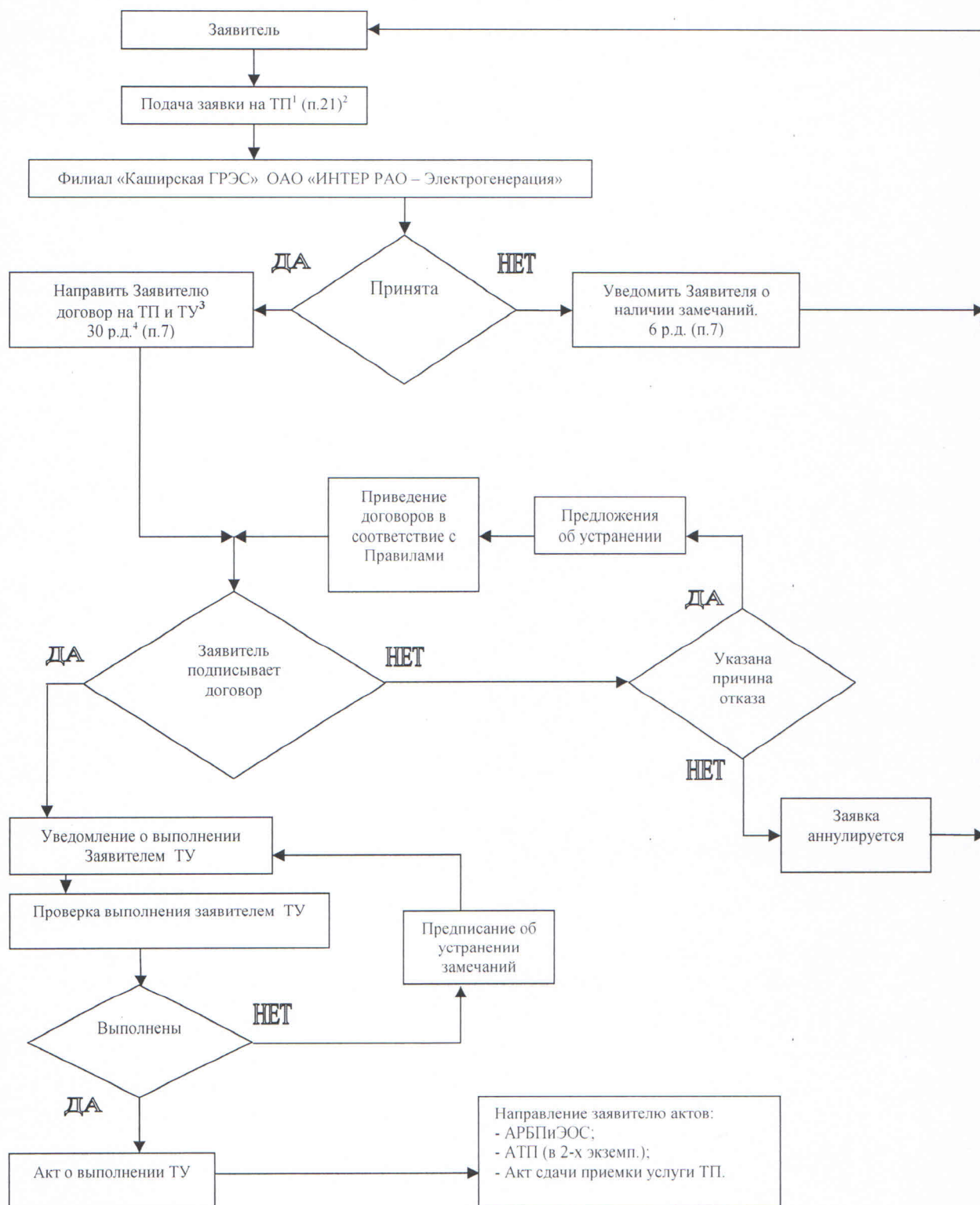
7.2. Перечень и формы, представляемых одновременно с заявкой на подключение к системе теплоснабжения.

В соответствии с «Правилами подключения к системам теплоснабжения», утвержденными постановлением Правительства РФ №307 от 16.04.2012г. к заявке прилагаются следующие документы:

- нотариально заверенные копии учредительных документов, а также документы, подтверждающие полномочия лица, подписавшего заявление;
- правоустанавливающие документы на земельный участок;
- ситуационный план расположения объекта с привязкой к территории населенного пункта;
- топографическую карту участка в масштабе 1:500 (со всеми наземными и подземными коммуникациями и сооружениями), согласованную с эксплуатирующими организациями;
- информацию о сроках строительства (реконструкции) и ввода в эксплуатацию строящегося (реконструируемого) объекта;
- иные документы, которые должны быть представлены в соответствии с законодательством Российской Федерации о теплоснабжении;
- информацию о характеристиках тепловых нагрузок объекта капитального строительства (расчетные максимальные часовые и среднечасовые расходы тепловой энергии и соответствующие им расчетные расходы теплоносителей на технологические нужды, отопление, вентиляцию, кондиционирование воздуха и горячее водоснабжение);
- информацию о виде и параметрах теплоносителей (давление и температура);
- сведения о режимах теплоснабжения для объекта капитального строительства (непрерывный, одно-, двухсменный и др.);
- данные о расположении узла учета тепловой энергии и теплоносителей и контроле их качества;
- требования к надежности теплоснабжения объекта капитального строительства (допустимые перерывы в подаче теплоносителей по продолжительности, периодам года и др.) и сведения о категории потребителя по надежности теплоснабжения в соответствии со строительными нормами и правилами;
- информацию о наличии и возможности использования собственных источников тепла для резервирования тепловой нагрузки;
- Доверенность или иные документы, подтверждающие полномочия представителя заявителя, подающего и получающего документы, в случае если заявка подается в сетевую организацию представителем заявителя

7.3. Описание (со ссылкой на нормативные правовые акты) порядка действий заявителя и регулируемой организации при подаче, приеме, обработке заявки на подключение к системе теплоснабжения, принятии решения и уведомлении о принятом решении.

Порядок действий при осуществлении технологического присоединения осуществляется в соответствии с «Правилами подключения к системам теплоснабжения», утвержденными постановлением Правительства РФ №307 от 16.04.2012г., по следующей схеме:



¹ ТП– технологическое присоединение;

² (п.21) – п.21 «Правил подключения объекта капитального строительства к сетям инженерно-технического обеспечения»;

³ ТУ – технические условия;

⁴ 30 р.д. – срок выполнения 30 рабочих дней.