

Согласовано:  
Заместитель Главного инженера  
по ремонту Филиала «Сочинская ТЭС»  
АО «Интер РАО-Электрогенерация»

  
Г.В. Смирнов  
«26» 2019 г.

Утверждаю:  
Главный инженер  
Филиала «Сочинская ТЭС»  
АО «Интер РАО-Электрогенерация»

  
С.Н. Пономаренко  
«29» 2019 г.

## ТЕХНИЧЕСКОЕ ЗАДАНИЕ

на оказание услуг по разработке проекта и проведения строительно-монтажных работ по переоборудованию технического архива с реконструкцией существующих помещений инженерно-административного корпуса филиала «Сочинская ТЭС» АО «Интер РАО – Электрогенерация»

### 1. Наименование услуг (номенклатура) и перечень объектов, на которых будут оказываться услуги

Разработка проекта и проведение строительно-монтажных работ по переоборудованию технического архива с реконструкцией существующих помещений на отметке 14,7 м инженерно-административного корпуса (далее ИАК).

Схема существующих помещений ИАК по отм. 14,7 м подлежащих реконструкции для организации хранения технической документации представлена в Приложении №1 к настоящему ТЗ.

Схема помещений ИАК по отм. 14,7 м после реконструкции представлена в Приложении №2 к настоящему ТЗ.

Объекты проектирования находятся на территории филиала «Сочинская ТЭС»: г. Сочи, ул. Транспортная, 133. Оказание услуг (проектирование) осуществляется на территории Исполнителя.

### 2. Общие требования

#### 2.1. Основание для оказания услуг

Основанием для проведения услуг является реализация мероприятий по организации хранения документов постоянного (более 10 лет) и временного (до 10 лет) хранения с обеспечением сохранности документов в техническом архиве и соблюдения требований Федерального закона "Технический регламент о требованиях пожарной безопасности" от 22.07.2008 N 123-ФЗ.

#### 2.2. Требования к срокам оказания услуг

Начало оказания услуг – с момента заключения договора.

Окончание оказания услуг – ноябрь 2019 г. (в соответствии с п. 3.2.)

#### 2.3. Нормативные требования к качеству услуг, их результату

Услуги по проектированию и строительно-монтажным работам должны быть оказаны с соблюдением требований нормативно-правовых актов РФ, регулирующих данный вид деятельности, включая, но, не ограничиваясь:

- Федеральный закон №116-ФЗ «О промышленной безопасности опасных производственных объектов»;
  - Градостроительный кодекс Российской Федерации;
  - ГОСТ Р 21.1101-2013. Система проектной документации для строительства (СПДС).
- Основные требования к проектной и рабочей документации;

- Правила технической эксплуатации электрических станций и сетей Российской Федерации;
- Инструкция по проектированию библиотек (СН 548-82);
- Инструкция по проектированию архивов (СН 426-82);
- Основные правила работы архивов организаций;
- Федеральный закон "Технический регламент о требованиях пожарной безопасности" от 22.07.2008 N 123-ФЗ.
- СНиП 31-05-2003 «Общественные здания административного назначения»

Проект должен пройти государственную экспертизу в области оценки соответствия проектной документации требованиям технических регламентов, в том числе санитарно-эпидемиологическим, экологическим требованиям, требованиям государственной охраны объектов культурного наследия, требованиям пожарной, промышленной, ядерной, радиационной и иной безопасности, а также результатам инженерных изысканий, и оценки соответствия результатов инженерных изысканий требованиям технических регламентов.

### **3. Требования к оказанию услуг**

#### **3.1. Объем оказываемых услуг**

В рамках оказания услуг Исполнитель должен:

1. Провести обследование помещений (огнестойкость, долговечность, прочность конструкции, техническая укрепленность, общее состояние помещения, наличие необходимых инженерных коммуникаций (отопительных, вентиляционных и прочих систем) с привлечением представителей архивных, эксплуатационных, пожарных, охранных, санитарных и других профильных служб) предназначенных для их использования в качестве помещений технического архива, технической библиотеки и переговорной филиала «Сочинская ТЭС» АО «Интер РАО – Электрогенерация» с оформлением соответствующей документации.
2. Разработать и согласовать с заказчиком проектную, рабочую, сметную документацию в объеме (не менее) учитывающую следующие требования:
  - Разработка схемы размещения стеллажей хранения документации с учетом нагрузочных характеристик перекрытий и нормами проходов между стеллажами, предоставить спецификацию на архивное оборудование.
  - Огнестойкость помещения не ниже II степени.
  - Двери, ведущие из хранилища должны быть противопожарными с пределом огнестойкости не менее 0,6 ч.
  - Отделка стен и потолков в помещениях архивохранилищ, служебных каталогов и описей должна быть выполнена из негорючих материалов.
  - Необходимо предусмотреть размещение в существующем актовом зале помещение переговорной из ограждающих звукоизолирующих панелей.
  - Помещения должны быть оборудованы переносными углекислотными огнетушителями.
  - В помещениях технического архива и переговорной должна быть установлена система автоматической пожарной сигнализации с интеграцией в существующую систему сигнализации инженерно-административного корпуса.
  - При проектировании системы пожаротушения учесть существующие пожарные краны системы пожаротушения помещения инженерно-административного корпуса.
  - Приточно-вытяжная вентиляция, отопление и кондиционирование помещений архива (№140, №142, №143), переговорной (№150) и актового зала (№133) после реконструкции должна соответствовать требованиям СНиП по проектированию отопления, вентиляции и

кондиционирования воздуха, а также указаниям раздела «Отопление и вентиляция» СН 426-82.

– Освещение и размещение электротехнических устройств помещений архива (№140, №142, №143), переговорной (№150) и актового зала (№133) после реконструкции должно соответствовать требованиям СНиП по проектированию естественного и искусственного освещения, правил производства и приемки работ по монтажу электротехнических устройств и правил устройства электроустановок.

– Помещение работы с документацией (помещение персонала) должно быть оборудовано средствами телефонной связи.

– Разработка графика выполнения работ по этапам, указанным в пункте 3.2.

3. Провести при необходимости экспертизу разработанной проектной документации с согласованием ее в Государственных органах контроля. Подготовить изменения в технический паспорт здания.

4. Проведение демонтажных работ в объеме разработанного проекта (не менее) учитывающем следующие требования:

- Разборка плиточного покрытия пола;
- Демонтаж светильников;
- мусор строительный – погрузка;
- перевозка до 15 км грузов автомобилями.

5. Проведение строительно-монтажных работ в соответствии с разработанным проектом в объеме, учитывающем следующие требования:

- Монтаж инженерных сетей согласно разработанного проекта;
- Обработка стен, потолка противогрибковым раствором;
- Обработка стен, потолка противопожарным раствором;
- устройство перегородок из гипсокартонных листов с противопожарной пропиткой с одинарным металлическим каркасом и однослойной обшивкой с обеих сторон глухих;
- оштукатуривание стен, потолка огнезащитным раствором толщиной 10 мм;
- облицовка стен на клею из сухих смесей с карнизными, плинтусными и угловыми плитками;
- сплошное выравнивание внутренних поверхностей (однослойное оштукатуривание) из сухих растворных смесей толщиной до 10 мм потолков;
- устройство стяжек легкогобетонных толщиной 20 мм под половое покрытие;
- устройство стяжек из выравнивающей смеси типа «бетонит» 5000, толщиной 5 мм;
- устройство покрытий на растворе их сухой смеси с приготовлением раствора в построечных условиях из плиток гладких неглазурованных керамических для полов одноцветных;
- установка противопожарных дверей однопольных глухих 2100х1000 мм;
- блоки дверные внутренние глухие (с заполнением панелями или другими непрозрачными материалами) (гост 30970-2002) 2000х900 мм;
- установка дверного доводчика к металлическим дверям;
- установка дверного доводчика к двери из ПВХ;
- Установка щита распределительного, тип 7к-52;
- Устройство скрытой проводки в пластиковом кабель-канале;
- Монтаж противопожарной сигнализации с выводом сигнала на БЦУ.

### **3.2. Требования к последовательности этапов оказания услуг**

Услуга оказывается в несколько этапов:

- 1) Проведение обследования помещения – не позднее 20 дней с момента заключения договора.
- 2) Разработка проектной документации – не позднее 30 дней с момента заключения договора.
- 3) Разработка рабочей документации – не позднее 2-х месяцев с момента заключения договора.
- 4) Разработка сметной документации – не позднее 2-х месяцев с момента заключения договора.
- 5) Проведение необходимых экспертиз и согласований проекта – не позднее 4-х месяцев с момента заключения договора.
- 6) Проведение демонтажных работ – в сроки, установленные согласно разработанному проекту.
- 7) Выполнение строительно-монтажных работ по устройству переговорной и реконструкции актового зала – в сроки, установленные согласно разработанному проекту.
- 8) Выполнение пуско-наладочных работ инженерных сетей и коммуникаций с предоставлением необходимых актов и документов в помещении переговорной и актовом зале – в сроки, установленные согласно разработанному проекту.
- 9) Выполнение строительно-монтажных работ по устройству помещений технического архива – в сроки, установленные согласно разработанному проекту.
- 10) Наполнение архивным оборудованием помещений технического архива в сроки, установленные согласно разработанному проекту.
- 11) Выполнение пуско-наладочных работ инженерных сетей и коммуникаций с предоставлением необходимых актов и документов по помещениям технического архива в сроки, установленные согласно разработанному проекту.
- 12) Подписания акта выполненных работ - не позднее 2-х недель с момента выполнения предыдущего этапа.

### **3.3. Требования к организации обеспечения услуг**

3.3.1. При оказании услуг на территории филиала «Сочинская ТЭС» Исполнитель обеспечивает безопасность труда своего персонала в пределах принятого объема услуг, согласно требований правил по охране труда, а также противопожарные мероприятия.

3.3.2. При оказании услуг на территории филиала «Сочинская ТЭС» Исполнитель должен под свою ответственность и за свой счет произвести обеспечение работ необходимой технологической оснасткой, средствами малой механизации, инструментом, необходимыми для исполнения услуг в объеме настоящего технического задания.

3.3.3. Исполнитель должен иметь в своем составе специалистов, аттестованных на право производства данного вида работ и имеющих квалификационные удостоверения, подтверждающие обучение и допуск по данной профессии и виду выполняемых работ, персонал Исполнителя должен владеть приемами оказания доврачебной помощи при несчастных случаях.

### **3.4. Требования к применяемым материалам и оборудованию**

3.4.1. Организация, выполняющая данные работы должна располагать необходимыми средствами технического диагностирования, средствами индивидуальной защиты, инструментом, приспособлениями, необходимыми для выполнения работ, нормативно-технической документацией на контроль и оценку конструкций.

Все используемые для выполнения работ материалы и оборудование должны соответствовать спецификациям, указанным в проекте, обязательным нормативно-

техническим документам, стандартам, а также иметь соответствующие сертификаты, технические паспорта, аттестаты и другие документы, предусмотренные действующим законодательством, а также удостоверяющие их качество. При этом используемые при выполнении работ материалы и поставляемое оборудование должно соответствовать требованиям, установленным постановлением Правительства Российской Федерации от 29.12.2018 № 1716-83, а именно: производителем товара, страной отправления либо страной, через которую перемещается товар не является Украина (применяется в части перечня, утвержденного постановлением).

### **3.5. Требования безопасности**

3.5.1. При оказании услуг на территории филиала «Сочинская ТЭС» Исполнитель несёт ответственность за обеспечение своих работников средствами индивидуальной защиты, инструментом и приспособлениями, необходимыми для оказания услуг.

3.5.2. Персонал Исполнителя должен пройти предварительный медосмотр и проходить его периодически.

3.5.3. Персонал Исполнителя во время нахождения на территории Заказчика должен иметь при себе удостоверение о прохождении проверки знаний требований нормативных документов по технической эксплуатации, охране труда, пожарной и промышленной безопасности. Право допуска к выполнению оказываемых услуг, в соответствии с Договором, должно быть подтверждено письмом руководителя подрядной организации.

3.5.4. Исполнитель обеспечивает соблюдение своим персоналом правил внутреннего распорядка предприятия, правил техники безопасности, правил противопожарного режима (безопасности).

3.5.5. В случае появления обстоятельств, угрожающих безопасности при оказании услуг, а также возникновению пожарной опасности незамедлительно сообщать о них Заказчику.

3.5.6. В случае привлечения Исполнителем субподрядной организации, Исполнитель в полном объеме несёт ответственность за действия субподрядчика, в том числе соблюдения персоналом субподрядной организации производственной дисциплины.

3.5.7. Услуги, при оказании которых возможно повреждение оборудования Заказчика или нанесения вреда здоровью персонала, должны производиться по проекту производства работ (ППР), согласованному с Заказчиком. Разработку ППР выполняет Исполнитель. Решение о необходимости разработки ППР для конкретной работы должно быть согласовано Исполнителем с Заказчиком.

### **3.6. Требования к порядку подготовки и передачи Заказчику документов при оказании услуг и их завершении**

Исполнитель предоставляет Заказчику отчетную документацию, оформленную согласно требованиям, действующих НТД:

- копии лицензий, аттестаций всех организаций участвовавших в оказании услуг, проводивших испытания, измерения и т.п.;
- результаты государственной экспертизы проектной документации и результатов инженерных изысканий;
- проектную, рабочую, сметную документацию в объеме п. 3.1. настоящего ТЗ в количестве 3-х экземпляров на бумажном носителе и 1 экземпляр на электронном носителе.
- ведомость необходимых материалов с указанием актуальных цен на момент предоставления сметной документации и указанием предполагаемых поставщиков.
- Акты скрытых работ.
- Акты проверки пожарной сигнализации и системы пожаротушения.
- Акты окончания строительно-монтажных работ.

Работы считаются принятыми после составления и подписания Акта выполненных работ.

### **3.7. Требования к гарантийным обязательствам**

Не требуется.

### **3.8. Ответственность Исполнителя**

За нарушение условий ТЗ, повлекшие ухудшение результата оказанных услуг, Заказчик вправе потребовать от Исполнителя безвозмездного устранения недостатков в сроки, установленные Заказчиком либо соразмерного уменьшения стоимости услуг.

Исполнитель отвечает за соответствие государственным стандартам, техническим условиям и регламентам, нормативным актам применяемых при оказании услуг оборудования, приборов, инструментов и другими технических устройств, а также несет риск убытков, связанных с их ненадлежащим качеством, недостоверными показаниями и другими условиями, ухудшающими результаты оказанных услуг.

Исполнитель несет ответственность за ущерб, причиненный в ходе предоставления услуг людям, зданиям, сооружениям, оборудованию, окружающей среде, за соблюдение требований охраны труда, пожарной и промышленной безопасности в процессе оказания услуг.

Исполнитель несет ответственность за убытки, понесенные Заказчиком вследствие простоя производства (оборудования) по причине неисполнения либо ненадлежащего исполнения Исполнителем своих обязательств по-настоящему ТЗ.

Исполнитель, не предупредивший Заказчика о необходимости выполнения дополнительных услуг, не учтенных в ТЗ, которые могут повлиять на работоспособность оборудования, либо создают невозможность их завершения в срок, обязан возместить в полном объеме убытки, причиненные Заказчику.

Уплата неустойки и возмещение убытков не освобождает Исполнителя от оказания услуг по ТЗ и устранения нарушений. В случаях, когда услуги оказаны Исполнителем с отступлением от требований ТЗ, ухудшившими их качество, Заказчик вправе по своему выбору потребовать от Исполнителя безвозмездного устранения недостатков в разумный срок либо уменьшения установленной цены за оказанные услуги. При не устранении Исполнителем выявленных недостатков услуг в срок, установленный Заказчиком (в срок, согласованный сторонами), либо если недостатки являются неустраняемыми, Заказчик вправе потребовать возмещения причиненных убытков.

В случае привлечения Исполнителем субподрядной организации Исполнитель в полном объеме несёт ответственность за действия субподрядчика, в том числе соблюдения персоналом субподрядной организации производственной дисциплины.

### **3.9. Требования к порядку привлечению субподрядчиков**

Исполнитель вправе привлечь по письменному согласованию с Заказчиком к исполнению своих обязательств по договору других лиц – субподрядчиков (соисполнителей). Предельный объем привлечения субподрядчиков (соисполнителей) 1-го уровня к исполнению обязательств по договору не может превышать 50 процентов от всего объема обязательств Исполнителя по договору.

Под субподрядчиком (соисполнителем) 1-го уровня понимается лицо, привлеченное Исполнителем к частичному исполнению своих обязательств, возникших из прямого договора, заключенного Исполнителем с Заказчиком.

## **4. Порядок формирования коммерческого предложения участника, обоснования цены, расчетов, предоставления банковских гарантий**



4.1. Заказчик в составе конкурсной документации предоставляет утвержденные локальные сметные расчеты в формате ГРАНД и редактируемом формате Excel, являющиеся неотъемлемой частью настоящего ТЗ (приложение № 3).

4.2. Объемы работ, расценки, формирующие стоимость работ в объеме настоящего ТЗ являются фиксированными и изменению не подлежат.

Победитель принимает представленные Заказчиком сметные расчеты. **Предельная (начальная) стоимость работ корректируется применением к утвержденным сметным расчетам коэффициента тендерного снижения.**

Участник в составе предложения должен предоставить письмо-согласие с опубликованными сметами. Форма письма представлена в Закупочной документации.

4.3. В течение 3-х (трех) дней после публикации протокола по выбору Победителя, до заключения договора, Исполнитель предоставляет сметную документацию в формате ГРАНД и формате \*exl в случае необходимости корректировки сметных расчетов, предоставленных Заказчиком в составе конкурсной документации (например, при применении коэффициента тендерного снижения, выявления дополнительного объема работ и пр.). Рекомендации по формированию и требования к составлению сметной документации изложены в приложении № 4,5 к настоящему ТЗ.

После утверждения сметы Заказчиком величина затрат Исполнителя на выполнение данной работы в объеме настоящего ТЗ становится фиксированной и увеличению в процессе выполнения договора не подлежит, даже если окажется, что в смете Исполнитель учёл не все свои затраты, которые он фактически понес при выполнении данной работы.

Договор на выполнение работ заключается после согласования и утверждения смет Заказчиком. Цена договора определяется утвержденной сметой и не может превышать цену конкурсной заявки исполнителя, указанной в письме о подаче оферты.

4.4. Приёмка выполненных работ осуществляется после выполнения всего объема работ. Полная информация по разделу 4.4. настоящего Технического задания отражена в п. 3 проекта Договора.

#### 4.5. Порядок расчётов

Платежи за выполненные работы осуществляются Заказчиком после выполнения всего объема работ в течение 60 календарных дней на основании подписанных сторонами документов, подтверждающих факт выполнения работ, в соответствии с условиями договора. Полная информация по разделу 4.5. настоящего Технического задания отражена в проекте Договора.

4.6. Предоставление банковской гарантии не требуется.

### 5. Требование к участникам закупки

#### 5.1. Требования о наличии кадровых ресурсов и их квалификации

Исполнитель должен иметь в своем составе не менее одного квалифицированного инженера в области инженерных изысканий и подготовки проектной документации, а также не менее одного квалифицированного инженера в области работ по строительству, реконструкции, капремонту. Должен иметь соответствующие приборы и оборудование для выполнения работы. Применяемое оборудование должно быть поверено и/или откалибровано в соответствии с требованиями ФЗ РФ от 26.06.2008г. №102-ФЗ «Об обеспечении единства измерений».

#### 5.2. Требования о наличии материально-технических ресурсов

Не устанавливаются.

#### 5.3. Требования к измерительным приборам и инструментам

5.3.1. Средства измерения, должны быть поверены, калиброваны или аттестованы.

#### **5.4. Требования о наличии действующих разрешений аттестаций, лицензий**

5.4.1. Участник должен быть аккредитован (уполномочен) на выполнение работ, предусмотренных данным ТЗ в порядке, установленном законодательством РФ. Иметь необходимые допуски, лицензии, разрешения, страхованию рисков (при необходимости), наличие аккредитации в установленном порядке.

5.4.2. Участник в составе своей заявки должен представить действующую выписку из реестра членов СРО (срок действия такой выписки составляет один месяц с даты ее выдачи), подтверждающую, что он соответствует требованиям законодательства РФ к лицам, осуществляющим выполнение работ по инженерным изысканиям, по подготовке проектной документации в том числе:

5.4.2.1. Участник должен быть членом СРО по месту регистрации Участника;

5.4.2.2. Участник должен быть членом СРО в области:

а) инженерных изысканий;

б) подготовки проектной документации;

5.4.3. В выписке из реестра членов СРО должна быть отметка о праве данного лица выполнять работы по договорам, заключенным с использованием конкурентных способов заключения договоров в отношении особо опасных, технически сложных и уникальных объектов капитального строительства (кроме объектов использования атомной энергии).

5.4.4. СРО, в которой состоит участник, должна иметь компенсационный фонд обеспечения договорных обязательств;

5.4.5. Совокупный размер обязательств участника закупки по договорам, которые заключены с использованием конкурентных способов, не должен превышать уровень ответственности участника по компенсационному фонду обеспечения договорных обязательств;

5.4.5. Заказчик вправе в одностороннем порядке расторгнуть контракт, если подрядчик, чье членство в СРО обязательно, будет исключен из нее.

#### **5.5. Требование о наличии сертифицированных систем менеджмента**

Желательно иметь, при рассмотрении заявок на оказание услуг по-настоящему ТЗ, будет являться наличие действующих документов (копии сертификатов, лицензий, свидетельств, справки, подписанные уполномоченным лицом, иные документы):

– подтверждающие наличие у него системы менеджмента качества действующей в соответствии с законодательными и нормативными актами РФ (ИСО 9001);

– подтверждающие наличие у него действующих систем менеджмента промышленной безопасности и охраны труда (СМПБиОТ) (OHSAS 18000), экологического менеджмента (ISO 14000), энергетического менеджмента (ISO 50001) и др.

#### **5.6. Требования о наличии аккредитации в Группе «Интер РАО»**

В случае если Участники закупки является аккредитованным лицом в рамках системы добровольной аккредитации в Группе «Интер РАО» в качестве поставщика товаров, работ, услуг, являющихся предметом настоящей закупки, то такой Участник должен приложить копию действующего Свидетельства об аккредитации в Группе «Интер РАО».

#### **5.7. Требования к опыту оказания аналогичных услуг**

Участник закупки должен подтвердить наличие у него опыта предоставления данного вида услуг не менее 3 исполненных договоров за последние три года, предшествующие дате подачи заявки на участие в данной закупке.

#### **5.8. Требования к опыту поставки товаров**

Не устанавливаются.

#### **5.9. Требования к субподрядным организациям**

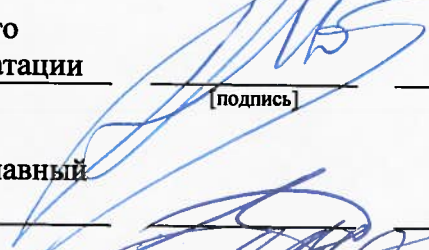
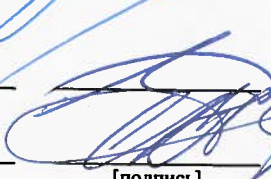
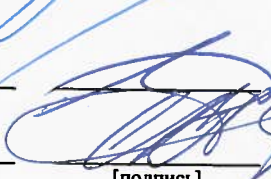


Требования, указанные в пунктах 5.1.÷5.8. применимы к привлекаемым участниками субподрядчикам, в объеме поручаемых им работ согласно «Плану распределения работ между генеральным подрядчиком и субподрядными организациями» Документы, подтверждающие соответствие субподрядчиков требованиям п. 5.1.÷5.8. данного технического задания, а также требованиям Закупочной документации, должны представляться в составе заявки участника.

#### **Приложения**

1. Приложение №1: Схема существующих помещений инженерно-административного корпуса по отм. 14,7 м подлежащих реконструкции для организации хранения технической документации.
2. Приложение №2: Схема помещений инженерно-административного корпуса по отм. 14,7 м после реконструкции.
3. Приложение №3: Сметная документация.
4. Приложение № 4: Рекомендации для формирования стоимости проектных и изыскательских работ.
5. Приложение № 5: Рекомендации для формирования стоимости работ по техническому перевооружению и реконструкции.

#### **Согласовано:**

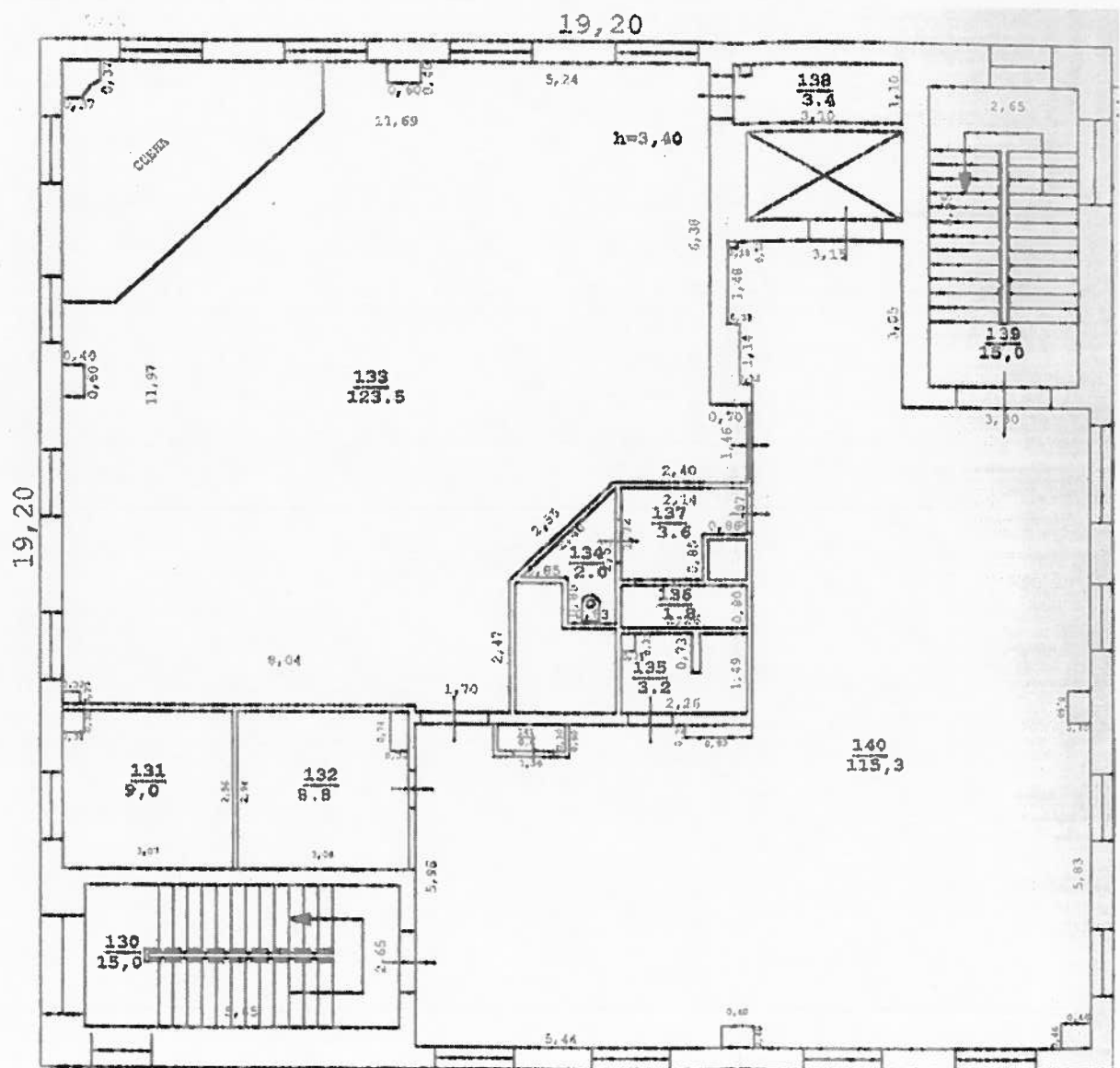
<u>Заместитель Главного инженера по эксплуатации</u> [должность]	 [подпись]	<u>А.А. Морозов</u> [расшифровка]	<u>29.01.19</u> [дата]
<u>Начальник ПТО – Главный метролог</u>	 [подпись]	<u>С.А. Гришаков</u>	<u>29.01.19</u>
<u>Начальник ОЗПиСК</u> [должность]	 [подпись]	<u>Е.В. Лисютин</u> [расшифровка]	<u>29.01.19</u> [дата]

#### **Ответственный исполнитель:**

<u>Ведущий инженер ПТО</u> [должность]	 [подпись]	<u>Д.Е. Караваев</u> [расшифровка]	<u>29.01.19</u> [дата]
---	--	---------------------------------------	---------------------------

Приложение №1 к Техническому заданию на оказание услуг по разработке проекта переоборудования технического архива с реконструкцией существующих помещений инженерно-административного корпуса филиала «Сочинская ТЭС» АО «Интер РАО – Электрогенерация»  
(лист 1)

**Схема существующих помещений инженерно-административного корпуса по отм.  
14,7м подлежащих реконструкции для организации хранения технической  
документации**



Экспликация помещений инженерно-административного корпуса по отм.  
14,7м до реконструкции.

№ по плану строения	Назначение помещения
130	Лестничная клетка
131	Подсобное помещение
132	Кабинет
133	Актальный зал
134	Санузел
135	Санузел
136	Санузел
137	Санузел
138	Подсобное помещение
139	Лестничная клетка
140	Актальный зал
141	Эл. щит

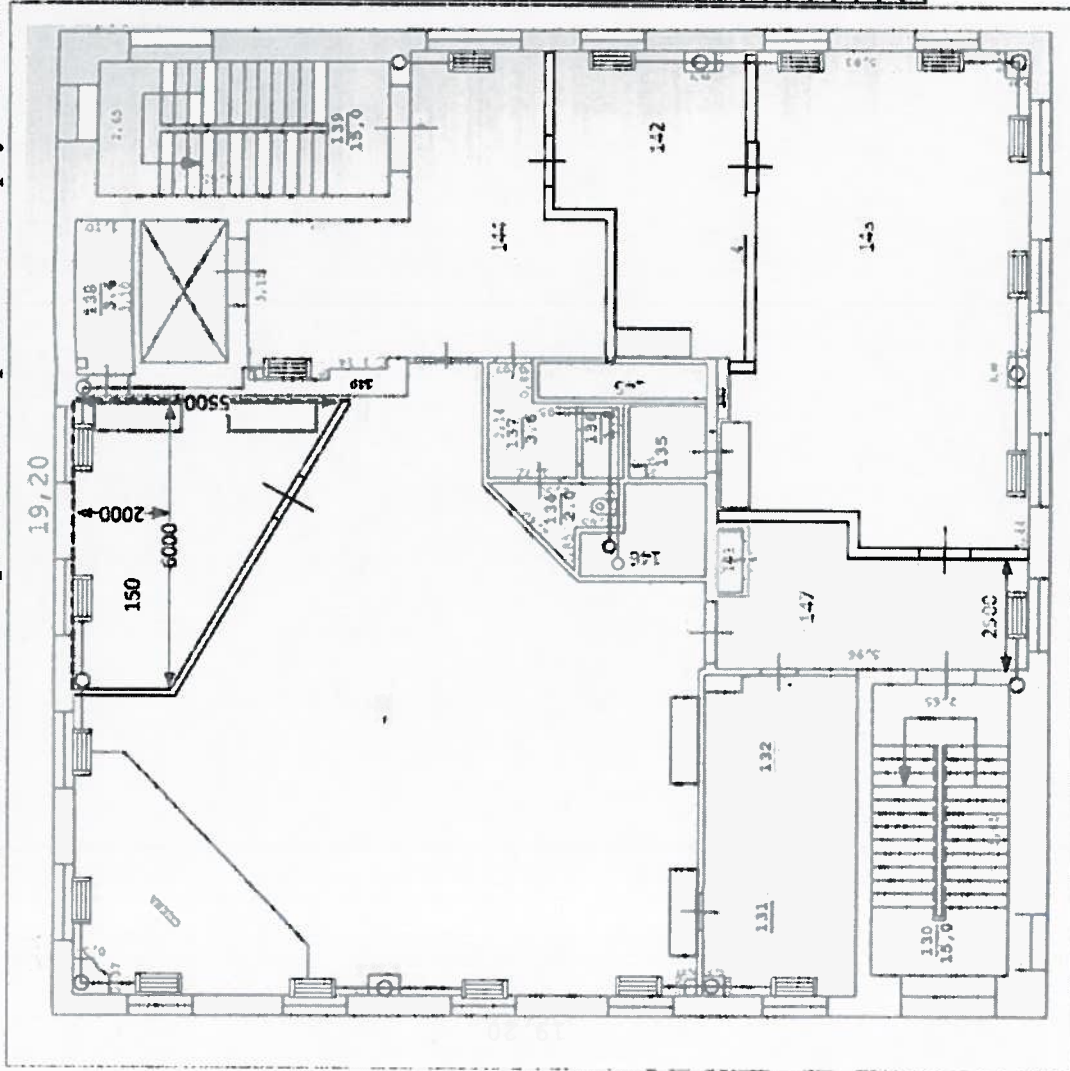
Ведущий инженер ПТО  
[должность]

  
[подпись]

Д.Е. Караваев  
[фамилия, инициалы]

Приложение №2 к Техническому заданию на оказание услуг по разработке проекта переоборудования технического архива с реконструкцией существующих помещений инженерно-административного корпуса филиала «Сочинская ТЭС» АО «Интер РАО – Электрогенерация»  
(лист 2)

### Схема помещений инженерно-административного корпуса по отп. 14,7 м после реконструкции

[illegible]

Ведущий инженер ПТО  
[должность]

[подпись]

**Д.Е. Караваев**  
[фамилия, инициалы]



## **Рекомендации для формирования стоимости проектных и изыскательских работ**

### **1. ИСХОДНЫЕ ДАННЫЕ ДЛЯ ОПРЕДЕЛЕНИЯ СТОИМОСТИ ПРОЕКТНЫХ И ИЗЫСКАТЕЛЬСКИХ РАБОТ**

1.1. Сметная документация на проектные и изыскательские работы, а также на работы, связанные с проектированием, составляется на основе исходных данных, сформированных ответственными подразделениями заказчика, и представленных в составе конкурсной документации.

1.2. Состав и объёмы планируемых изыскательских работ, включаемых в сметный расчёт, должны соответствовать программе изысканий.

### **2. ПОРЯДОК СОСТАВЛЕНИЯ СМЕТ НА ИЗЫСКАТЕЛЬСКИЕ РАБОТЫ**

2.1. Стоимость изыскательских работ может быть определена следующими методами в порядке их приоритетности

- на основе Справочников базовых цен на изыскательские работы для строительства, введённых в действие Госстроем России после 01.01.1999 г. и внесённых в Федеральный реестр сметных нормативов.
- на основе Сборника цен на изыскательские работы для капитального строительства (СЦИР-82), главы 16 «Геофизические работы» и главы 20 «Морские инженерно-гидрологические изыскания».
- на основании калькуляции затрат, в случае отсутствия цен на изыскательские работы в указанных Сборниках и Справочниках (далее - СБЦИ).

2.2. При составлении смет на проектные работы с использованием СБЦИ, внесённых в Федеральный реестр сметных нормативов, следует руководствоваться положениями «Методического пособия по определению стоимости инженерных изысканий для строительства», введённого в действие письмом Госстроя России от 31.03.2004 г. № НЗ-2078/10. Положения Методического пособия являются приоритетными по отношению к указаниям Технических частей и Общих положений СБЦИ, утверждённых ранее.

2.3. При определении стоимости изыскательских работ с применением справочников базовых цен все коэффициенты, применяемые в сметном расчёте, должны быть подтверждены обосновывающими документами.

### **3. ПОРЯДОК СОСТАВЛЕНИЯ СМЕТ НА ПРОЕКТНЫЕ РАБОТЫ**

3.1. Стоимость проектных работ может быть определена следующими методами в порядке их приоритетности:

- на основе Справочников базовых цен на проектные работы для строительства (далее - СБЦ), утверждённых в установленном порядке и внесённых в федеральный реестр государственных сметных нормативов. Предпочтительным является применение



#### Приложение № 4: Рекомендации для формирования стоимости проектных и изыскательских работ.

документов более позднего периода издания. Допустимо применение СБЦ, разработанных для других отраслей, в случаях соответствия наименования объекта, выполняемых работ, и/или соответствия проектируемых конструктивных элементов (в том числе применительно);

– на основании калькуляции затрат, в случае отсутствия цен на проектные работы в СБЦ по отдельным объектам. Для расчёта предельной цены затрат и ее отражения в калькуляции возможно использование «Справочника базовых цен на проектные работы для строительства. Объекты энергетики. 2003 г.», утверждённого Приказом ОАО РАО «ЕЭС России» от 10.02.2003 г. № 39.

3.2. При определении стоимости проектных работ приоритетным является применение прямых цен из актуальной сметно-нормативной базы.

3.3. При составлении смет на проектные работы с использованием СБЦ, внесенных в Федеральный реестр сметных нормативов, следует руководствоваться положениями «Методических указаний по применению справочников базовых цен на проектные работы в строительстве», утвержденных Приказом Министерства регионального развития Российской Федерации от 29.12.2009 г. № 620. Положения Методических указаний являются приоритетными по отношению к указаниям Технических частей и Общих положений СБЦ, утверждённых ранее.

3.4. При определении стоимости проектных работ с использованием СБЦ все коэффициенты, применяемые в сметном расчете, подлежат обоснованию.

#### 4. ПЕРЕСЧЕТ СТОИМОСТИ ПРОЕКТНЫХ И ИЗЫСКАТЕЛЬСКИХ РАБОТ В ТЕКУЩИЙ УРОВЕНЬ ЦЕН

4.1. Уровень индекса пересчета базовой стоимости проектных и изыскательских работ в текущие цены определяется на основе данных уполномоченного федерального или территориального органа по ценообразованию и сметному нормированию на территории России на момент составления сметной документации.

#### 5. ОПРЕДЕЛЕНИЕ СТОИМОСТИ РАБОТ ПО КАЛЬКУЛЯЦИИ

5.1. При определении стоимости проектных и изыскательских работ по калькуляции в ее составе учитывается заработная плата непосредственных исполнителей работ. Размер заработной платы принимается не выше среднего уровня оплаты труда для аналогичных специалистов в регионе нахождения проектной организации согласно статистическим данным, размещенным в открытом доступе информационных источников.

5.2. Учетные статьи затрат в составе калькуляции подлежат обоснованию, в частности:

- стоимость материалов и другие прочие затраты;
- количественное обоснование трудоёмкости в целом и ее этапов, материалоемкости и прочих затрат в составе калькуляции.

5.3. Величина накладных расходов, указанных в калькуляции, должна быть подтверждена расчётами с указанием структуры затрат.

#### 6. ЗАТРАТЫ НА АВТОРСКИЙ НАДЗОР

6.1. Лимит затрат на авторский надзор определяется проектировщиком при составлении сводного сметного расчета стоимости строительства проектируемого объекта в текущем уровне цен в размере не более 0,2% от итога глав 1-9 ССР.

## 7. ЗАТРАТЫ НА ПРОВЕДЕНИЕ ГОСУДАРСТВЕННОЙ ЭКСПЕРТИЗЫ

7.1. Порядок определения размера платы за проведение государственной экспертизы установлен Постановлением Правительства Российской Федерации от 05 марта 2007 г. N 145 «О порядке организации и проведения государственной экспертизы проектной документации и результатов инженерных изысканий» с изменениями и дополнениями.

## 8. КОМАНДИРОВОЧНЫЕ РАСХОДЫ

8.1. В случае необходимости учёта командировочных расходов представляется отдельный подтверждающий расчёт с указанием стоимости проезда, проживания, величины суточных.

8.2. Окончательные расчёты с Подрядчиком производятся по фактическим затратам, подтверждённым первичными бухгалтерскими и иными отчетными документами (расчётами), согласованными Заказчиком.

## 9. ТРЕБОВАНИЯ К ОФОРМЛЕНИЮ СМЕТНОЙ ДОКУМЕНТАЦИИ

9.1. Сметные расчеты на проектные и изыскательские работы формируются отдельно. Рекомендуемые формы смет приведены в Приложении № 2 (образцы 1пс, 2 п) к МДС 81-35. 2004.

9.2. Сметный расчёт на изыскательские работы должен составляться дифференцированно по видам основных и специальных инженерных изысканий.

9.3. Сметная документация должна быть заполнена четко, ясно, разборчиво, без исправлений и арифметических ошибок.

9.4. В каждой позиции сметы в обязательном порядке указывается номер частей, глав, таблиц, процентов, параграфов и пунктов указаний к разделу СБЦ, СБЦИ на ПИР.

Наименование работ в сметном расчете, договоре должно полностью соответствовать наименованию в техническом задании

## **Рекомендации для формирования стоимости работ по техническому перевооружению и реконструкции**

### **1. ПОРЯДОК СОСТАВЛЕНИЯ СМЕТ И ОСНОВНЫЕ ПОЛОЖЕНИЯ СУЩЕСТВУЮЩЕЙ СМЕТНО-НОРМАТИВНОЙ БАЗЫ**

1.1. Сметная документация на техническое перевооружение и реконструкцию (далее – ТПиР) составляется на основе следующих исходных данных Заказчика в составе ТЗ:

- техническое задание;
- проектная (рабочая) документация, включая чертежи;
- ведомости объемов строительных и монтажных работ;
- спецификации и ведомости потребности оборудования;
- пояснительные записки к проектным материалам;
- иные исходные данные в составе конкурсной документации.

1.2. При определении стоимости мероприятий по ТПиР приоритетным методом составления сметных расчётов является базисно-индексный метод.

1.3. При определении стоимости работ по ТПиР необходимо применять следующие сборники сметно-нормативной базы Минстроя России в актуальной редакции в порядке их приоритетности:

- Федеральные единичные расценки на строительные и специальные строительные работы (ФЕР-2001) / Территориальные единичные расценки на строительные и специальные строительные работы (ТЕР-2001);
- Федеральные единичные расценки на монтаж оборудования (ФЕРм-2001) / Территориальные единичные расценки на монтаж оборудования (ТЕРм-2001);
- Федеральные единичные расценки на пусконаладочные работы (ФЕРп-2001) / Территориальные единичные расценки на пусконаладочные работы (ТЕРп-2001);
- Федеральные единичные расценки на ремонтно-строительные работы (ФЕРр-2001) / Территориальные единичные расценки на ремонтно-строительные работы (ТЕРр-2001);
- Федеральные единичные расценки на капитальный ремонт оборудования (ФЕРмр-2001) / Территориальные единичные расценки на капитальный ремонт оборудования (ТЕРмр-2001);
- Базовые цены на ремонт энергооборудования, утвержденные ЗАО «ЦКБ Энергоремонт»;
- Справочник инженера-сметчика «Нормы и расценки на новые технологии в строительстве» под редакцией Горячкина П. В. (в исключительных случаях, при отсутствии сметных нормативов в базе Минстроя России);
- ЕРмр (Сборники сметных нормативов, разработанные ООО «Координационным центром по ценообразованию и сметному нормированию в строительстве»);
- «Прейскуранты ОРГРЭС» (в исключительных случаях);

Приложение № 5: Рекомендации для  
формирования стоимости работ по  
техническому перевооружению и  
реконструкции.

- ВУЕР, ВЕПР, ВСН и пр. ведомственные сборники (в исключительных случаях);
- В случаях отсутствия проектно-сметной документации - на основании укрупненных показателей сметной стоимости, показателей объектов – аналогов и др. действующих укрупненных сметных нормативов.

1.3.1 Используемый объект-аналог должен максимально полно соответствовать объекту реконструкции в части функционального назначения, производственно-технических характеристик, а также конструктивно-планировочных решений.

Показатели стоимости по объектам-аналогам должны быть привязаны к условиям реконструкции производственного объекта. Привязка заключается в корректировке показателей стоимости в соответствии с природно-климатическими особенностями и уровнем цен в районе проведения работ по реконструкции и техническому перевооружению.

1.4. Для пересчета в текущие (прогнозные) цены к базисной сметной стоимости мероприятий, определенной на основании СНБ Минстроя России, могут применяться индексы пересчета на основании текущих данных периодических официальных изданий Министерств и Ведомств РФ по ценообразованию и сметному нормированию в строительстве.

1.5. Уровень предельных значений поправочных индексов для пересчета в текущие (прогнозные) цены к ценам сборников БЦ РЭО, Прейскурантов и иных Ведомственных сборников (ОРГРЭС, ВУЕР, ВСН и т.п.) при подаче предложений принимается на уровне, не выше установленного Заказчиком.

1.6. При отсутствии рекомендаций в периодических официальных изданиях Министерств и Ведомств РФ по ценообразованию и сметному нормированию в строительстве, выпускаемые для соответствующего региона об уровне индексов на дату составления сметной документации, применяются последние опубликованные индексы.

1.7. При определении стоимости мероприятий по ТПиР в сметной документации при наличии соответствующих обоснований возможен учет усложняющих факторов и условий производства, с помощью соответствующих коэффициентов, приведенных в сборниках сметных норм и расценок, в Методических рекомендациях по применению федеральных единичных расценок на строительные, специальные строительные, ремонтно-строительные, монтаж оборудования и пусконаладочные работы, утвержденных Приказом Минстроя России от 09.02.2017 № 81/пр, а также в МДС 81-35.2004, действующими на момент составления сметной документации и внесенными в федеральный реестр сметных нормативов (далее – ФРСН).

## 2. ОПРЕДЕЛЕНИЕ СТОИМОСТИ РАБОТ ПО КАЛЬКУЛЯЦИИ

2.1. В случае отсутствия в СНБ расценок в отношении отдельных работ по ТПиР, а также в случае несоответствия фактического состава работ составу, предусмотренному расценкой, допускается определение стоимости работ по калькуляциям.

2.2. Составление калькуляций на работы, не предусмотренные расценками СНБ Минстроя России, осуществляется в следующем порядке (с учетом использования актуальной СНБ, включенной в ФРСН):

- определение средств на оплату труда в соответствии с показателями часовой оплаты труда рабочих-строителей, в зависимости от среднего разряда работ при 6-ти

Приложение № 5: Рекомендации для  
формирования стоимости работ по  
техническому перевооружению и  
реконструкции.

разрядной тарифной сетке, машинистов, специалистов, приведенных в сборниках Тарифных ставок;

- определение Накладных расходов и Сметной прибыли в соответствии с МДС 81-25.2004, МДС 81-33.2004, МДС 81-34.2004 с учетом того вида основных работ в сметном расчете, в отношении стоимости которого составляется калькуляция;
- определение стоимости эксплуатации машин и механизмов в соответствии с методами, указанными в МДС 81-35.2004, федеральными/территориальными сборниками сметных расценок на эксплуатацию строительных машин и автотранспортных средств (ФСЭМ/ТСЭМ), а также положениями МДС 81-3.99;
- определение стоимости материально-технических ресурсов (далее – МТР) в соответствии с разделом 3 настоящих Рекомендаций;
- определение дополнительных затрат, не учтенных СНБ, при необходимости (командировочные и т.п.).

2.3. При составлении калькуляций для определения норм времени допускается (в исключительных случаях) применение расценок сборников ЕРЕР-84 на строительные конструкции и работы, сборников ВРЭР-87 на ремонтно-строительные работы, а также ЕНиР, ВНиР и иной действующей СНБ.

2.4. В случае отсутствия норм времени в каких-либо нормативных документах и справочниках, обоснование трудозатрат возможно на основе действующих технологических карт, норм времени, утвержденных и применяемых Подрядчиком.

2.5. На цены, определенные по калькуляциям, не распространяются «Общие положения» сборников СНБ Минстроя России и частей БЦ РЭО, а также Дополнений к ним.

### 3. ОПРЕДЕЛЕНИЕ СТОИМОСТИ МАТЕРИАЛЬНЫХ РЕСУРСОВ

3.1. Материально-технические ресурсы, используемые при производстве работ по ТПиР, отражаются в сметной документации отдельными разделами:

- МТР Подрядчика;
- МТР Заказчика.

3.2. Стоимость МТР в сметной документации определяется:

- в базисном уровне цен - по федеральным, территориальным (региональным) и отраслевым сборникам (каталогам) сметных цен на материалы, изделия и конструкции;
- в текущем уровне цен – по Сборнику средних сметных цен на материалы, изделия и конструкции в разрезе субъектов Российской Федерации;
- в текущем уровне цен – на основе фактической стоимости материалов, изделий и конструкций, только в случае отсутствия таковых в СНБ.

3.3. Необходимо руководствоваться следующей приоритетностью при определении стоимости МТР в составе мероприятий по ТПиР:

- на основе справочников Федеральных сметных цен на материалы, изделия и конструкции, применяемые в строительстве (ФССЦ)/ Территориальных сметных цен на материалы (СЦМ, ССЦ);
- на основе Сборника средних сметных цен на материалы, изделия и конструкции в разрезе субъектов Российской Федерации (СССЦ);

Приложение № 5: Рекомендации для  
формирования стоимости работ по  
техническому перевооружению и  
реконструкции.

— на основе договорных цен с производителями и цен, приведенных в прайс-листах, с учетом при необходимости транспортных и заготовительно-складских расходов (далее – ТЗСР). Уровень ТЗСР при подаче предложений принимается на уровне, не выше установленного Заказчиком. Пересчет текущей стоимости МТР в базисный уровень цен (в случае необходимости) рекомендуется осуществлять путем деления текущей стоимости, принятой по прайс-листам или счетам Поставщика, с учетом транспортных и заготовительно-складских расходов, на тот индекс, который будет применяться для пересчета стоимости мероприятия из базисного уровня в текущий (индекс к СМР или индексы по статьям затрат).

3.4. При выборе любого из вышеназванных методов определения стоимости МТР необходимо проводить их анализ для учёта в сметной документации оптимальной стоимости при условии соответствия наименованию и типу используемого материального ресурса.

3.5. При определении в сметной документации стоимости МТР на основании прайс-листов, необходимо указывать наименование организации и дату составления прайс-листа. К сметным расчетам должны быть приложены документы, обосновывающие стоимость МТР.

3.6. При оформлении сметной документации по мероприятиям ТПиР с использованием МТР Заказчика, исключение указанных МТР из сметного расчета производится до начисления лимитированных затрат.

3.7. В соответствии с положениями МДС единичные расценки корректировке не подлежат, в т.ч. в случае, когда используются иные типы и виды строительных материалов, изделий или конструкций (включая импортные) по сравнению с предусмотренными в сборниках ГЭСН-2001 (ФЕР-2001, ТЕР-2001), не меняющие принципиально технологические и организационные схемы производства строительно-монтажных работ и не снижающие качественный уровень реконструируемого объекта (за исключением случаев, когда замена материалов произведена по требованию Заказчика). В случае если замена материалов произведена по требованию Заказчика, применение указанных материалов должно подтверждаться проектной документацией, ведомостями объемов работ и иными документами, являющимися основанием для составления сметной документации.

#### 4. ПОРЯДОК НАЧИСЛЕНИЯ НАКЛАДНЫХ РАСХОДОВ И СМЕТНОЙ ПРИБЫЛИ В ЛОКАЛЬНЫХ СМЕТНЫХ РАСЧЁТАХ ПРИ ПРИМЕНЕНИИ СНБ Минстроя России

4.1. При определении накладных расходов и сметной прибыли в локальных сметных расчетах следует руководствоваться МДС 81-33.2004, МДС 81-34.2004 и МДС 81.25-2001, с изменениями согласно актуальным письмам Минстроя России и иных уполномоченных органов по ценообразованию и сметному нормированию в строительстве на территории РФ.

4.2. Необходимо учитывать распоряжения, письма, постановления и иные документы официальных уполномоченных органов по ценообразованию и сметному нормированию в строительстве на территории РФ, вносящие изменения в порядок начисления накладных расходов, сметной прибыли и порядок применения коэффициентов к ним.

#### 5. ОПРЕДЕЛЕНИЕ СТОИМОСТИ ОБОРУДОВАНИЯ

5.1. Цена приобретения оборудования может определяться на основании информации, предоставляемой отечественными и зарубежными производителями и поставщиками



оборудования. Допускается определение стоимости оборудования в базисном уровне цен с использованием прейскурантов оптовых цен соответствующего периода. Пересчет базисной стоимости в текущий (прогнозный) уровень производится по соответствующим индексам изменения цен на технологическое оборудование, согласно ежеквартальным письмам Минстроя России.

5.2. Запасные части могут быть включены в комплект поставки оборудования, при этом их стоимость учитывается в цене приобретения оборудования. В случае, когда запасные части не входят в комплект поставки оборудования, их стоимость учитывается дополнительно, исходя из спецификации на запасные части по ценам поставщиков и производителей.

5.3. В состав затрат, относимых на стоимость оборудования, включаются:

- приобретение технологической оснастки;
- шеф - монтаж;
- доводка на месте установки;
- доизготовление (доработка и укрупнительная сборка) в построечных условиях крупногабаритного и тяжеловесного оборудования;
- стоимость тары, упаковки, транспортные расходы и услуги снабженческо-сбытовых организаций, расходы на комплектацию, заготовительно-складские и прочие расходы.

5.4. Размер наценок, дополнительно относимых на стоимость оборудования, определяется в соответствии с МДС 81-35.2004 п.4.55 – 4.64.

5.5. При наличии соответствующих расчетов, подтвержденных ППР и транспортными схемами, возможна дополнительная компенсация расходов по погрузке, разгрузке и транспортировке оборудования по согласованию с Заказчиком.

5.6. В сметной стоимости оборудования учитываются все затраты по его доставке на приобъектный склад или до зоны монтажа.

## 6. ОПРЕДЕЛЕНИЕ УРОВНЯ ЛИМИТИРОВАННЫХ И ПРОЧИХ ЗАТРАТ В СОСТАВЕ ССР

6.1. При составлении Сводного сметного расчёта (далее – ССР) руководящим документом является Методика определения стоимости строительной продукции на территории РФ (МДС 81-35.2004), актуальные письма и разъяснения Министерств и Ведомств РФ по ценообразованию, вносящие изменения в установленный порядок по составлению ССР. Наименования глав ССР должны соответствовать наименованиям, указанным Постановлении Правительства РФ от 16.02.2008 № 87 «О составе разделов проектной документации и требованиях к их содержанию».

6.2. Лимит затрат на возведение временных зданий и сооружений определяется не выше норм, приведённых в Сборнике сметных норм затрат на строительство временных зданий и сооружений ГСН 81-05-01-2001, в процентах от сметной стоимости строительномонтажных работ по итогам глав 1-7 ССР.

6.3. Лимит затрат при производстве ремонтно-строительных работ в зимнее время определяется в соответствии с периодом, согласно предоставленному графику производства работ, но не выше норм ГСН 81-05-02-2007 к строительномонтажным работам, выполняемым в зимний период, по итогам глав 1-8 ССР, при этом:

- по мероприятиям, выполняемым в летний период, дополнительные затраты при производстве строительномонтажных работ в зимнее время не учитываются;
- при производстве строительномонтажных работ в отапливаемых помещениях указанные дополнительные затраты также не учитываются;

Приложение № 5: Рекомендации для  
формирования стоимости работ по  
техническому перевооружению и  
реконструкции.

– в исключительных случаях допускается возмещение затрат при производстве работ в зимнее время по конструкциям и видам работ в соответствии с таблицей 5 раздела 2 ГСН 81-05-02-2007.

6.4. Затраты подрядной организации, связанные с выездом ремонтного персонала (командировочные расходы, стоимость проезда, проживания, провоз инструментов, приборов, приспособлений и т.д.), учитываются в смете дополнительно по предварительным обосновывающим расчетам. Окончательные расчеты с Заказчиком работ производятся по фактическим затратам, подтвержденным расчетами с представлением первичных бухгалтерских и иных отчетных документов, согласованных заказчиком работ. При этом фактические затраты не должны превышать плановые.

6.5. Резерв средств на непредвиденные работы и затраты по мероприятиям ТПиР определяется от итога глав 1-12 сводного сметного расчёта, показывается отдельной строкой с распределением по графам 4-8 и учитывается в размере, не выше уровня, установленного Заказчиком – 2%.

## 7. УКАЗАНИЯ ПО ОПРЕДЕЛЕНИЮ СТОИМОСТИ РАБОТ ПО ТПиР

7.1. При составлении сметной документации необходимо руководствоваться «Общими положениями» и «Техническими частями» СНБ в актуальной редакции на момент формирования сметной документации.

7.2. Перед составлением сметной документации необходимо провести выбор СНБ с учётом приоритетности, изложенной в разделе 1 настоящих Рекомендаций.

7.3. В случае отсутствия «прямых» расценок в перечисленных СНБ (п. 1.3. настоящих Рекомендаций), допускается использовать расценки СНБ Минстроя РФ «применительно», при условии соответствия технологии и состава работ, указанных в расценке, производимым по факту.

7.4. При составлении калькуляций необходимо обосновывать физические объемы, трудозатраты и разрядность работ в расшифровке трудовых и материальных затрат.

7.5. Коэффициенты за вредные и стеснённые условия труда должны быть обоснованы описанием условий труда на объекте в технических заданиях, ПОС, ППР, исходных данных и т.п.

7.6. Объёмы работ и материалов должны быть рассчитаны в единицах измерения, принятых в сборниках элементных сметных норм (т, м3, м2, шт. и т.п.).

## 8. ТРЕБОВАНИЯ К ОФОРМЛЕНИЮ СМЕТНОЙ ДОКУМЕНТАЦИИ

8.1. Рекомендуемая форма смет для ТПиР, составленных на основании сборников ФЕР/ТЕР приведена в образце № 4 к МДС 81-35.2004. ССР составляется по образцу № 1, приведенному в приложении № 2 к МДС 81-35.2004.

8.2. В названии сметы должны содержаться ссылка на проект (чертежи) и полное название объекта ТПиР.

8.3. Расход МТР и оборудования, учтенных в сметной документации, должен соответствовать объемам выполняемых работ и нормам расхода.

8.4. По всем позициям сметы в отдельном столбце необходимо указывать трудозатраты на выполнение работ с итоговым суммированием в конце сметы.

Приложение № 5: Рекомендации для  
формирования стоимости работ по  
техническому перевооружению и  
реконструкции.

8.5. В каждой позиции локального сметного расчета (локальной сметы, калькуляции) в обязательном порядке указывается сокращенное название сметного норматива и шифр нормы.

8.6. Описание работ, характеристика и измерители должны соответствовать применяемым сметным нормам и единичным расценкам.

8.7. При применении повышающих/понижающих коэффициентов к нормам основной заработной платы, материалов, эксплуатации машин и механизмов, заработной платы машинистов, трудозатратам в позициях локального сметного расчета (локальной сметы, калькуляции) в обязательном порядке указывается ссылка на техническую или общую часть сметных нормативов с указанием номера пункта, таблицы, строки таблицы как основание для применения повышающих/понижающих коэффициентов к нормам.

8.8. Сметная документация должна быть заполнена четко, ясно, разборчиво, без исправлений и арифметических ошибок.

Сметная документация должна быть подписана ее составителем.