



ИНТЕР РАО

ВЕРХНЕТАГИЛЬСКАЯ ГРЭС

ПРИКАЗ

28.02.2020

158

г. Верхний Тагил

О введении в действие Регламента процесса РП-528-1 «Подключение (технологическое присоединение) объектов капитального строительства к системе теплоснабжения»

В целях организации и стандартизации деятельности филиала «Верхнетагильская ГРЭС» АО «Интер РАО – Электрогенерация» в сфере подключения (технологического присоединения) объектов капитального строительства к системе теплоснабжения, а также во исполнение п. 2 приказа ООО «Интер РАО – Управление электрогенерацией» от 13.01.2020 № УЭГ/4/ЭГ/3 «О введении в действие Регламента процесса РП-528-1 «Подключение (технологическое присоединение) объектов капитального строительства к системе теплоснабжения»»

ПРИКАЗЫВАЮ:

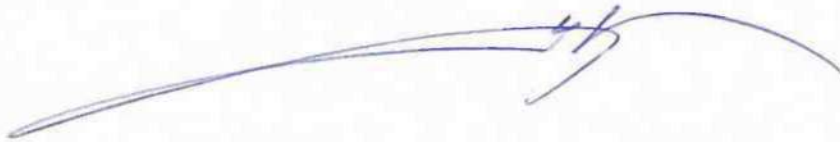
1. Принять к исполнению Регламент процесса РП-528-1 «Подключение (технологическое присоединение) объектов капитального строительства к системе теплоснабжения» (далее – Регламент) в соответствии с приложением № 1 к настоящему приказу с даты издания настоящего приказа.
2. Утвердить и принять к исполнению Порядок действий в рамках подключения (технологического присоединения) объекта капитального строительства к системе теплоснабжения филиала «Верхнетагильская ГРЭС» АО «Интер РАО – Электрогенерация» в соответствии с приложением № 2 к настоящему приказу с даты издания настоящего приказа.
3. Утвердить и принять к исполнению Альбом типовых форм документов в рамках процесса подключения (технологического присоединения) объекта капитального строительства к системе теплоснабжения филиала «Верхнетагильская ГРЭС» АО «Интер РАО – Электрогенерация» в соответствии с приложением № 3 к настоящему приказу с даты издания настоящего приказа.
4. Считать утратившим силу приказ от 16.01.2019 № 27 «Об утверждении Регламента подключения (технологического присоединения) к системе теплоснабжения».
5. Начальнику ОСРиРТЭ Корчагину И.Ю. разместить копию настоящего приказа в АСУД, на закладке «приложения» в карточке приказа № УЭГ/4/ЭГ/3 от 13.01.2020.

Срок – в течение одного рабочего дня с даты издания настоящего приказа.

6. Главному инженеру Голубеву А.В., Начальнику ПТО Байдарову И.В., Начальнику ОСРиРТЭ Корчагину И.Ю., Начальнику ЦАСУ ТП Головину А.В., Начальнику ПЭО Сергеевой О.Н., Врио начальника ЦТиИК Житникову Л.С. довести настоящий приказ до сведения работников вверенных структурных подразделений и обеспечить его выполнение.

7. Контроль за исполнением настоящего приказа возложить на Главного инженера Голубева А.В.

Директор



П.В. Фаустов

Рассылается: Голубев А.В., ПТО, ЦАСУ ТП, ПЭО, ЦТиИК, ОСРиРТЭ.

Корчагин Иван Юрьевич
+7 (34357) 2-20-26




**Регламент Процесса «Подключение (технологическое присоединение) объектов капитального строительства к системе теплоснабжения»
РП-528-1**

РП-528-1

Приложение № 1 к приказу
от 13.01.2019 № УЭГ/4/ЭГ/3

**Регламент Процесса «Подключение (технологическое присоединение) объектов капитального строительства к системе теплоснабжения»
РП-528-1**

Владелец процесса	Начальник отдела реализации тепловой энергии и развития теплосбытового бизнеса ООО «Интер РАО-Управление электрогенерацией»
Владелец документа	Начальник отдела реализации тепловой энергии и развития теплосбытового бизнеса ООО «Интер РАО-Управление электрогенерацией»

	Регламент Процесса «Подключение (технологическое присоединение) объектов капитального строительства к системе теплоснабжения» РП-528-1	РП-528-1
---	---	-----------------

1. ИНФОРМАЦИЯ О ПРОЦЕССЕ

Краткое описание процесса	Регламент определяет порядок и схему взаимодействия участников процесса подключения (технологического) присоединения. Настоящий регламент разработан с целью раскрытия информации о процедуре подключения (технологического присоединения) объектов капитального строительства к системе теплоснабжения Исполнителя в соответствии с постановлением Правительства РФ от 31.08.2017 № 1053 «О внесении изменений в некоторые акты Правительства Российской Федерации в части раскрытия информации о процедуре подключения (технологического присоединения) объектов капитального строительства к сетям инженерно-технического обеспечения» (далее - Регламент).
Корпоративный стандарт	да
Ограничение доступа	нет

2. ОТВЕТСТВЕННОСТЬ И ОБЛАСТЬ ПРИМЕНЕНИЯ

Настоящий документ регламентирует деятельность следующих подразделений и должностных лиц, включая исполняющих роли:

Наименование подразделения/должности/роли Филиалы АО «Интер РАО – Электрогенерация» (далее – Филиалы), Дочерние общества АО «Интер РАО – Электрогенерация»
--

3. РЕЗУЛЬТАТЫ И ПРОДОЛЖИТЕЛЬНОСТЬ ПРОЦЕССА

Результаты процесса	Требования к результатам процесса	Основные потребители (клиенты) процесса
Договор заключён в письменной форме	Информация о заключённом договоре занесена в ИС	<ul style="list-style-type: none"> • Работник ответственного подразделения; • Заявитель
Уведомление об отказе в заключении договора в письменной форме с указанием причин направлено заявителю	Уведомление направлено заявителю способом, позволяющим подтвердить факт получения (письмо с отметкой о вручении на копии, заказное почтовое отправление с описью вложений и уведомлением о вручении)	<ul style="list-style-type: none"> • Работник ответственного подразделения; • Заявитель

Совокупная продолжительность выполнения процесса определяется в соответствии с требованиями законодательства, регулирующего отношения между ресурсоснабжающей организацией и потребителями.

В рамках настоящего Регламента под днями подразумеваются рабочие дни, исключаящие выполнение процесса в выходные и нерабочие праздничные дни, согласно требованиям Трудового кодекса РФ.

4. ОПРЕДЕЛЕНИЯ РОЛЕЙ

Наименование роли	Определение роли
Работник ответственного подразделения	Осуществляет проверку зарегистрированного комплекта документов и заявления о заключении договора, формирует и направляет заявителю уведомление об отказе в заключении договора, с указанием причин отказа, формирует и направляет заявителю уведомление о приостановлении

	Регламент Процесса «Подключение (технологическое присоединение) объектов капитального строительства к системе теплоснабжения» РП-528-1	РП-528-1
---	---	-----------------

Наименование роли	Определение роли
	процедуры заключения договора, формирует и регистрирует договор в ИС, направляет проект договора и заключённый договор заявителю. Участвует в процедуре оформления технической документации (при необходимости), процедуре подписания договора заявителем. Осуществляет урегулирование разногласий
Работник, уполномоченный на подписание договора	Руководитель или иное уполномоченное лицо с правом подписи договора/проекта договора участвует в процедуре подготовки проекта договора, направлении оферты
Работник правовой службы	Участвует в проверке комплекта документов, участвует в урегулировании разногласий, в процедуре проверки на предмет отнесения заявителя к категории «потенциально проблемных» (при необходимости), в подготовке проекта договора, направлении оферты
Лицо, ответственное за антимонопольный комплаенс	Осуществляет проверку обоснованности отказа в заключении договора, согласовывает отказные документы в рамках осуществления контроля за принятием мер по устранению причин и условий, способствующих совершению административного правонарушения
Работник тепловой инспекции	Участвует в оформлении технической документации
Работник службы приборного учета	Осуществляет опломбирование узлов учета тепловой энергии
Работник планово-экономической службы	Осуществляет расчет стоимости подключения объекта капитального строительства к системе теплоснабжения
Работник производственно-технической службы	Определяет готовность внутримногоквартирных и внутридомовых сетей и оборудования к подаче тепловой энергии согласно Условиям подключения/ТУ, ПД и ИД, проверяет монтаж узлов учета, их соответствие требованиям Условиям подключения/ТУ, ПД.

5. ОПИСАНИЕ ПРОЦЕССА

Действие настоящего Регламента распространяется на объекты капитального строительства, построенные Заявителем и подключаемые к системе теплоснабжения Исполнителем на основании Договора о подключении.

5.1. Настоящий Регламент является документом, который содержит в себе следующую информацию:

- сроки, состав и последовательность действий при осуществлении подключения (технологического присоединения) к системе теплоснабжения;
- сведения о размере платы за услуги по подключению (технологическому присоединению) к системе теплоснабжения;
- информацию о месте нахождения и графике работы, справочных телефонах, адресе официального сайта регулируемой организации в сети "Интернет";
- блок-схему, отражающую графическое изображение последовательности действий, осуществляемых при подключении (технологическом присоединении) к системе теплоснабжения.

5.2. Процесс осуществления подключения (технологического присоединения) включает в себя следующие процедуры:

Заключение и исполнение Договора о подключении:

- прием от Заявителя заявки на подключение к системе теплоснабжения;
- подготовка и заключение Договора о подключении;
- исполнение Договора о подключении;
- контроль исполнения обязательств по Договору о подключении.

Взаимодействие с Заявителем в процессе осуществления подключения (технологического присоединения).

	Регламент Процесса «Подключение (технологическое присоединение) объектов капитального строительства к системе теплоснабжения» РП-528-1	РП-528-1
---	---	-----------------

Этап 1. ЭТАП: ПОДАЧА ЗАЯВКИ ДЛЯ ЗАКЛЮЧЕНИЯ ДОГОВОРА О ПОДКЛЮЧЕНИИ

Ответственный:	Работник ответственного подразделения, Работник тепловой инспекции (в зависимости от организационно-штатной структуры Филиала)
Участвуют:	Работник ответственного подразделения, Работник тепловой инспекции (в зависимости от организационно-штатной структуры Филиала)
Длительность:	От 3 до 23 рабочих дней
Входы:	Заявка от заявителя на подключение к системе теплоснабжения
Выходы:	Комплект технической документации для заключения договора сформирован

5.1.1. С целью заключения Договора о подключении, Заявитель направляет Заявку в адрес Исполнителя.

5.1.2. Заявка может быть подана как в бумажном, так и в электронном виде. Поступающие заявки подлежат регистрации у Исполнителя. Датой получения Заявки считается дата ее регистрации.

5.1.3. Заявка должна быть оформлена и содержать в себе информацию в соответствии с пунктами 25,26 Правил подключения.

5.1.4. При несоответствии Заявки требованиям, предусмотренным пунктами 25, 26 Правил подключения Исполнитель в течение 3-х рабочих дней со дня получения Заявки направляет официальное уведомление в адрес Заявителя о предоставлении недостающих сведений и документов.

5.1.5. Заявитель обязан предоставить недостающие документы и сведения в течение 20-ти рабочих дней со дня получения указанного уведомления.

5.1.6. В случае непредставления Заявителем недостающих документов и сведений в течение указанного в пункте 5.1.5. настоящего Регламента срока, Исполнитель вправе аннулировать Заявку, уведомив об этом Заявителя в течение 3-х рабочих дней со дня принятия решения об аннулировании Заявки. Информирование Заявителя осуществляется посредством направления ему почтового отправления с уведомлением о вручении, либо иным способом, позволяющим подтвердить факт его получения.

Этап 2. ОФОРМЛЕНИЕ И ПОДПИСАНИЕ ДОГОВОРА О ПОДКЛЮЧЕНИИ

Ответственный:	Работник ответственного подразделения
Участвуют:	Работник правовой службы (при необходимости) Работник, уполномоченный на подписание договора Работник планово-экономической службы
Длительность:	Сроки определяются в зависимости от варианта подключения к системе теплоснабжения
Входы:	Входящие документы от заявителя прошли первичную проверку. Комплект документов не возвращён заявителю
Выходы:	Договор о подключении/протокол разногласий

5.2.1. Заключение Договора о подключении при наличии технической возможности подключения (блок-схема процесса подключения к системе теплоснабжения при наличии технической возможности подключения к тепловым сетям (источникам теплоснабжения) Исполнителя:

5.2.1.1. В случае отсутствия замечаний к Заявке, Исполнитель при наличии технической возможности подключения (которая определяется наличием резерва пропускной способности тепловых сетей и наличием резерва тепловой мощности источников тепловой энергии) в срок не более 20 рабочих дней со дня получения Заявки, производит подготовку проекта Договора о подключении и направляет его Заявителю в 2-х экземплярах.

5.2.1.2. Заявитель в течение 10-ти рабочих дней со дня получения подписанного проекта Договора о подключении подписывает оба экземпляра проекта Договора о подключении и

направляет 1 экземпляр в адрес Исполнителя. В случае несогласия с проектом Договора о подключении, Заявитель в течение 10 рабочих дней с даты получения проекта Договора о подключении направляет в адрес Исполнителя протокол разногласий.

5.2.1.3. При направлении Заявителем мотивированного отказа от подписания проекта Договора о подключении в редакции Исполнителя и (или) протокола разногласий, Исполнитель в течение 10 рабочих дней со дня получения:

- рассматривает представленные Заявителем документы;
- направляет Заявителю, подписанный со стороны Исполнителя протокол разногласий либо осуществляет подготовку протокола согласования разногласий (в случае полного/частичного отклонения условий, предложенных Заявителем).

5.2.1.4. В случае неполучения Исполнителем подписанного Заявителем проекта Договора о подключении, либо мотивированного отказа от его подписания, Исполнитель вправе произвести аннулирование Заявки не ранее, чем через 30 календарных дней со дня направления Заявителю подписанного со стороны Исполнителя проекта Договора о подключении.

5.2.2. Заключение Договора о подключении при подключении через тепловые сети или источники тепловой энергии, принадлежащие Смежной организации (блок-схема, отображающая последовательность действий, осуществляемых при подключении к системе теплоснабжения Исполнителя через тепловые сети или источники тепловой энергии, принадлежащие смежной организации):

5.2.2.1. В случае, если подключение объекта к системе теплоснабжения в соответствии со Схемой теплоснабжения возможно через тепловые сети или источники тепловой энергии Смежной организации, и при этом для подключения не требуется создание и (или) модернизация (реконструкция) технологически связанных (смежных) тепловых сетей или источников тепловой энергии в целях изменения их тепловой мощности для обеспечения требуемой заявителем тепловой нагрузки, заключение Договора о подключении осуществляется Исполнителем после получения от Смежной организации в письменной форме согласия на подключение объекта через принадлежащие ей тепловые сети или источники тепловой энергии. Исполнитель в течение 5 рабочих дней со дня получения Заявки направляет соответствующий запрос в Смежную организацию.

5.2.2.2. Смежная организация обязана в течение 5 рабочих дней со дня получения от Исполнителя запроса о предоставлении согласия на подключение объекта через принадлежащие ей тепловые сети или источники тепловой энергии направить Исполнителю в письменной форме согласие на подключение Объекта или отказ от согласования подключения Объекта через принадлежащие ей тепловые сети или источники тепловой энергии.

5.2.2.3. При получении отказа Смежной организации от согласования подключения Объекта через принадлежащие ей тепловые сети или источники тепловой энергии Исполнитель определяет точку присоединения на существующих тепловых сетях, принадлежащих Исполнителю, и уведомляет об этом Заявителя.

5.2.2.4. В случае подключения Объекта к системе теплоснабжения через тепловые сети или источники тепловой энергии, принадлежащие на праве собственности или на ином законном основании Смежной организации, Исполнитель и Смежная организация заключают Договор о подключении, по которому Исполнитель выступает Заявителем.

5.2.2.5. В случае если для подключения Объекта требуется создание и (или) модернизация (реконструкция) тепловых сетей или источников тепловой энергии, принадлежащих на праве собственности или на ином законном основании Смежной организации, в целях изменения их тепловой мощности для обеспечения требуемой Заявителем тепловой нагрузки, заключение с Заявителем договора о подключении осуществляется Исполнителем после заключения со Смежной организацией Договора о подключении Объекта через тепловые сети или источники

тепловой энергии, принадлежащие на праве собственности или на ином законном основании Смежной организации. При этом Исполнитель направляет в Смежную организацию заявку на заключение договора о подключении Объекта через тепловые сети или источники тепловой энергии, принадлежащие на праве собственности или на ином законном основании Смежной организации. В таком случае срок подключения Объекта увеличивается на срок подключения Исполнителя к тепловым сетям или источникам тепловой энергии Смежной организации.

5.2.2.6. Исполнитель в срок не более 20 рабочих дней со дня получения согласования Смежной организации на подключение Объекта в соответствии с пунктом 5.3.2.2 Регламента или заключения договора на подключение в соответствии с пунктом 5.2.2.7 Регламента производит подготовку проекта Договора о подключении и направляет его Заявителю в 2 экземплярах.

5.2.2.8. Заявитель в течение 10 рабочих дней со дня получения подписанных проектов Договора о подключении подписывает оба экземпляра проекта Договора о подключении и направляет 1 экземпляр в адрес Исполнителя. В случае несогласия с проектом Договора о подключении, Заявитель в течение 10 рабочих дней с даты получения проекта договора о подключении направляет в адрес Исполнителя протокол разногласий.

5.2.2.9. При направлении Заявителем мотивированного отказа от подписания проекта Договора о подключении и (или) протокола разногласий, Исполнитель в течение 10 рабочих дней со дня получения:

- рассматривает представленные Заявителем документы;
- направляет Заявителю, подписанный со стороны Исполнителя протокол разногласий либо осуществляет подготовку протокола согласования разногласий (в случае полного / частичного отклонения условий, предложенных Заявителем).

5.2.2.10. В случае неполучения Исполнителем подписанного Заявителем проекта Договора о подключении, либо мотивированного отказа от его подписания, Исполнитель вправе произвести аннулирование Заявки не ранее, чем через 30 календарных дней со дня направления Заявителю подписанного Исполнителем проекта Договора о подключении.

5.2.3. Заключение Договора о подключении при отсутствии технической возможности подключения (блок-схема, отображающая последовательность действий, осуществляемых при подключении к системе теплоснабжения Исполнителя при отсутствии технической возможности):

5.2.3.1. В случае отсутствия технической возможности подключения Объекта Исполнитель в течение 5 рабочих дней со дня получения Заявки направляет Заявителю письмо с предложением выбрать один из следующих вариантов подключения:

- подключение будет осуществлено за плату, установленную в индивидуальном порядке, без внесения изменений в Инвестиционную программу Исполнителя и с последующим внесением соответствующих изменений в Схему теплоснабжения в установленном порядке;
- подключение будет осуществлено после внесения необходимых изменений в Инвестиционную программу Исполнителя и в соответствующую Схему теплоснабжения.

5.2.3.2. В течение 5 рабочих дней со дня получения указанного выше письма Заявитель направляет в адрес Исполнителя письмо с указанием выбранного варианта подключения либо с отказом от подключения к системе теплоснабжения Исполнителя.

В случае если Заявитель выбирает вариант подключения к системе теплоснабжения, после внесения необходимых изменений в Инвестиционную программу Исполнителя и в соответствующую Схему теплоснабжения (пункт 5.3.3.1 Регламента), он в ответном письме Исполнителю подтверждает свое согласие на осуществление подключения после выполнения Исполнителем мероприятий по обеспечению технической возможности подключения к системе теплоснабжения, независимо от срока их выполнения.

5.2.3.3. В случае отсутствия технической возможности подключения и выбора Заявителем процедуры подключения в порядке, предусмотренном пунктом 5.2.3.4. Регламента, Исполнитель в течение 30 дней со дня получения ответа Заявителя обращается в Орган регулирования с предложением о включении в Схему теплоснабжения мероприятий по обеспечению технической возможности подключения к системе теплоснабжения подключаемого Объекта с приложением Заявки.

В течение 30 дней со дня получения указанного предложения, Орган регулирования направляет Исполнителю решение о включении соответствующих мероприятий в Схему теплоснабжения или об отказе во включении таких мероприятий в Схему теплоснабжения. В случае если предложения Исполнителя являются нецелесообразными и (или) экономически необоснованными, Орган регулирования вправе изменить частично или полностью направленные предложения, обосновав такие изменения, содержащие иные мероприятия по обеспечению технической возможности подключения к системе теплоснабжения подключаемого Объекта, в решении о внесении изменений в Схему теплоснабжения.

5.2.3.5. В случае внесения изменений в Схему теплоснабжения Исполнитель в течение 20 рабочих дней со дня внесения изменений обращается в Орган исполнительной власти субъекта РФ, наделенный полномочиями по утверждению инвестиционных программ, для внесения изменений в Инвестиционную программу.

5.2.3.6. После утверждения изменений в Инвестиционную программу и утверждения новых тарифов на следующий регулируемый период Исполнитель в срок не более 20 рабочих дней производит подготовку проекта Договора о подключении и направляет его Заявителю в 2 экземплярах.

5.2.3.7. Заявитель в течение 10 рабочих дней с даты получения подписанных проектов Договора о подключении подписывает оба экземпляра проекта Договора о подключении и направляет 1 экземпляр в адрес Исполнителя. В случае несогласия с проектом Договора о подключении, Заявитель в течение 10 рабочих дней с даты получения проекта Договора о подключении направляет в адрес Исполнителя протокол разногласий.

5.2.3.8. При направлении Заявителем мотивированного отказа от подписания проекта Договора о подключении и (или) протокола разногласий, Исполнитель в течение 10 рабочих дней со дня получения:

- рассматривает представленные Заявителем документы;
- направляет Заявителю, подписанный со стороны Исполнителя протокол разногласий либо осуществляет подготовку протокола согласования разногласий (в случае полного / частичного отклонения условий, предложенных Заявителем).

5.2.3.9. В случае неполучения Исполнителем подписанного Заявителем проекта Договора о подключении, либо мотивированного отказа от его подписания, Исполнитель вправе произвести аннулирование Заявки не ранее, чем через 30 календарных дней со дня направления Заявителю подписанного Исполнителем проекта Договора о подключении.

5.2.3.10. В случае если Заявитель выбирает вариант подключения к системе теплоснабжения, в соответствии с которым подключение будет осуществлено за плату, установленную в индивидуальном порядке, без внесения изменений в инвестиционную программу Исполнителя и с последующим внесением соответствующих изменений в схему теплоснабжения в установленном порядке (п.5.3.3.2 Регламента), Исполнитель обращается в Орган тарифного регулирования в срок не позднее 30 дней со дня получения ответа Заявителя.

5.2.3.11. В течение 20 рабочих дней со дня установления Органом тарифного регулирования платы за подключение в индивидуальном порядке Исполнитель направляет Заявителю подписанный проект Договора о подключении в 2 экземплярах. Заявитель подписывает оба экземпляра проекта Договора о подключении в течение 10 рабочих дней со дня

получения проекта Договора о подключении и направляет в указанный срок один экземпляр Исполнителю с приложением к нему документов, подтверждающих полномочия лица, подписавшего Договор о подключении.

5.2.4. Стоимость технологического присоединения устанавливается Органом регулирования в соответствии с пунктами 106-111 Основ ценообразования в сфере теплоснабжения, утвержденных постановлением Правительства РФ от 22.10.2012 № 1075, и пунктами 163-174 Методических указаний по расчету регулируемых цен (тарифов) в сфере теплоснабжения, утвержденных приказом ФСТ России от 13.06.2013 № 760-э:

- льготная плата за подключение к системе теплоснабжения для потребителей, подключаемая тепловая нагрузка объекта капитального строительства которых не превышает 0,1 Гкал/ч, с учетом ранее присоединенной тепловой нагрузки в данной точке подключения, с одновременным установлением порядка компенсации выпадающих доходов теплоснабжающей организации – в случае установления такой платы Органом регулирования;

- плата за подключение к системе теплоснабжения в расчете на единицу мощности подключаемой тепловой нагрузки в случае наличия технической возможности;

- плата за подключение к системе теплоснабжения в индивидуальном порядке при отсутствии технической возможности подключения (в тыс. руб.).

5.2.5. Плата за подключение к системе теплоснабжения может быть дифференцирована:

- по диапазонам диаметров тепловых сетей: 50 - 250 мм, 251 - 400 мм, 401 - 550 мм, 551 - 700 мм, 701 мм и выше;

- по типу прокладки тепловых сетей: подземная (канальная и бесканальная) или надземная (наземная).

Актуальная информация по тарифным решениям размещена на официальном сайте Исполнителя в разделе «Раскрытие информации в сфере теплоснабжения и сфере оказания услуг по передаче тепловой энергии».

ЭТАП 3. ИСПОЛНЕНИЕ ОБЯЗАТЕЛЬСТВ ПО ДОГОВОРУ О ПОДКЛЮЧЕНИИ

5.3.1. Работы по реализации мероприятий по развитию и реконструкции источников тепловой энергии Исполнителя, а также строительству и реконструкции тепловых сетей выполняет Исполнитель в соответствии с Договором о подключении.

5.3.2. Нормативный срок подключения по Договору о подключении не может превышать 18 месяцев с даты заключения Договора о подключении, если более длительные сроки не указаны в Инвестиционной программе Исполнителя, а также в инвестиционных программах организаций, владеющих на праве собственности или ином законном основании смежными тепловыми сетями и / или источниками тепловой энергии, с которыми заключены договоры о подключении с целью обеспечения технической возможности подключения, но при этом срок подключения не должен превышать 3 лет.

5.3.3. Исполнитель имеет право в одностороннем порядке изменить дату подключения Объекта на более позднюю в следующих случаях:

- при нарушении Заявителем сроков внесения платы за подключение согласно условиям заключенного Договора о подключении;

- если Заявитель не предоставил Исполнителю возможность своевременно осуществить проверку готовности внутриплощадочных и внутридомовых сетей и оборудования Объекта к подключению и подаче тепловой энергии;

- если Заявитель не предоставил Исполнителю возможность своевременно осуществить опломбирование установленных приборов (узлов) учета, кранов и задвижек на их обводах;

- в иных случаях, предусмотренных действующим законодательством РФ.

5.3.4. Заявитель обязан вносить плату за подключение в размере и сроки, которые установлены Договором о подключении. Заявителю необходимо произвести авансовый платеж по Договору о подключении в течение 15 дней с момента заключения договора о подключении и далее соблюдать график платежей по Договору о подключении.

5.3.5. В случае неисполнения либо ненадлежащего исполнения Заявителем обязательств по оплате, Исполнитель вправе потребовать от Заявителя уплаты пени в размере одной сто тридцатой ключевой ставки Центрального банка Российской Федерации, действующей на день фактической оплаты, от не выплаченной в срок суммы за каждый день просрочки начиная со следующего дня после дня наступления установленного срока оплаты по день фактической оплаты.

5.3.6. Уполномоченные представители Исполнителя согласно условиям Договора о подключении участвуют в следующих работах:

- согласование проектной документации Заявителя;
- приемка строительно-монтажных работ по тепловым сетям, индивидуальным тепловым пунктам, узлам учета тепловой энергии.

5.3.7. В случае, если в процессе строительства (реконструкции) подключаемого объекта превышен срок действия условий подключения, указанный срок продлевается по согласованию с Исполнителем на основании письменного обращения Заявителя. Согласование отступления от условий подключения, а также продление срока действия условий подключения осуществляется Исполнителем в течение 15 дней с даты получения обращения Заявителя путем внесения изменений в Договор о подключении. Исполнитель направляет в адрес Заявителя проект дополнительного соглашения к Договору о подключении. Заявитель обязан рассмотреть его и подписать либо направить мотивированный отказ с протоколом разногласий для последующего урегулирования.

5.3.8. Заявитель обязан направить Исполнителю предложение о внесении изменений в Договор о подключении в случае внесения изменений в проектную документацию на строительство (реконструкцию, модернизацию) подключаемого объекта, влекущих изменение указанной в Договоре о подключении нагрузки.

5.3.9. Исполнитель обязан принять либо отказать в принятии предложения о внесении изменений в договор о подключении в течение 30 дней с даты получения предложения Заявителя при внесении изменений в проектную документацию. Исполнитель направляет в адрес Заявителя проект дополнительного соглашения к Договору о подключении. Заявитель обязан рассмотреть его и подписать / направить мотивированный отказ с протоколом разногласий для последующего урегулирования.

Шаг 3.1. Рассмотрение ПД, разработанной Заявителем согласно условиям Договора о подключении

Ответственный:	Работник ответственного подразделения
Участвуют:	Работник ответственного подразделения
Длительность:	37 рабочих дня (+7 рабочих дней повторное рассмотрение после устранения замечаний)
Входы:	ПД
Выходы:	Заключение о соответствии проекта Условиям подключения/ТУ

5.3.10. Заявитель в рамках исполнения Договора о подключении в случаях, предусмотренных законодательством РФ вправе направить в адрес Исполнителя разработанную ПД в 1-м экземпляре в бумажном виде и в 1-м экземпляре в электронном виде вместе с комплектом документов. Актуальный перечень документов размещен на официальном сайте Исполнителя в разделе «Раскрытие информации в сфере теплоснабжения и сфере оказания услуг по передаче тепловой энергии». При приеме ПД сотрудник Исполнителя производит:

- регистрацию входящего обращения в день его поступления, входящий номер сообщается Заявителю при приеме документов;

- проверку комплектности документов.

5.3.11. Исполнитель в срок не более 20 рабочих дней, производит рассмотрение ПД со стороны Исполнителя.

5.3.12. При наличии замечаний Исполнитель формирует техническое заключение с исчерпывающим перечнем замечаний и направляет официально Заявителю зарегистрированные документы в срок не более 20 рабочих дней.

5.3.13. Повторное рассмотрение ПД производится после устранения Заявителем замечаний.

5.3.14. Исполнитель производит повторное рассмотрение ПД в срок не более 5 рабочих дней от даты регистрации поступления документов на рассмотрение. По результатам рассмотрения готовится заключение о соответствии проекта требованиям выданных Условий подключения/ТУ.

5.3.15. Исполнитель при отсутствии замечаний/несоответствий в срок не позднее 2 рабочих дней с момента рассмотрения ПД Заявителя направляет уведомление любым доступным способом, позволяющим подтвердить факт получения информации о необходимости получения бумажного экземпляра рассмотренной ПД в бумажном виде в адрес Заявителя.

5.3.16. В целях рассмотрения раздела ПД на узлы учета Заявитель направляет копии разработанного проекта на узел учета с визой руководителя проекта в количестве 2 экземпляров в комплекте с выданными Условиями подключения/ТУ на организацию учета тепловой энергии в подразделения организации приборного учета Исполнителя. Срок рассмотрения проекта на узел учета составляет не более 15 рабочих дней.

5.3.17. При выявлении несоответствий выданным техническим условиям на организацию учета тепловой энергии / Договору о подключении подразделение организации приборного учета направляет Заявителю перечень замечаний.

5.3.18. Заявитель, в свою очередь, вносит изменения в установленном порядке в ПД в части узла учета, исправляющие ранее выявленные несоответствия и повторно проходит процедуру рассмотрения. Результатом рассмотрения ПД будет являться заключение о соответствии проекта Условиям подключения/ТУ (в том числе в части нагрузок по видам потребления с учётом первичного либо вторичного теплоносителя и точки подключения).

Шаг 3. Порядок осуществления контроля за соответствием выполняемых Заявителем технологических мероприятий в рамках Договора о подключении

Ответственный:	Работник ответственного подразделения
Участвуют:	Работник ответственного подразделения
Длительность:	46 рабочих дня (+3 при наличии замечаний соответствия ИД Условиям подключения/ТУ и утвержденной ПД)
Входы:	ПД, ИД, Уведомление о готовности систем теплоснабжения к эксплуатации
Выходы:	Акт осмотра (обследования) тепловой энергоустановки, Акт готовности, Акт приемки в постоянную эксплуатацию теплового ввода, теплового пункта, системы отопления и горячего водоснабжения

5.3.19. Заявитель в рамках исполнения условий Договора о подключении обеспечивает:

- доступ работникам Исполнителя на Объект;
- направление официального уведомления с содержанием информации о дате и времени проведения указанных в п. 5.3.20. Регламента работ согласно условиям Договора о подключении;
- оформление всей необходимой документации по результатам проведения работ самостоятельно согласно требованиям отраслевого законодательства, в том числе Правилам технической эксплуатации тепловых энергоустановок.

5.3.20. Уполномоченные представители Исполнителя согласно условиям Договора о подключении участвуют в следующих работах:

- промывка (продувка) тепловых сетей (тепловых пунктов);
- гидравлические испытания тепловых сетей (тепловых пунктов) для подачи тепловой энергии и теплоносителя;
- скрытые работы.

5.3.21. В рамках исполнения п. 46 Правил подключения и обязательств Договора о подключении, Заявитель направляет в адрес Исполнителя официальное письмо с уведомлением о готовности внутриплощадочных и внутридомовых сетей и оборудования к подаче тепловой энергии с приложением следующих документов:

- утвержденную в установленном порядке ПД (1 экземпляр на бумажном носителе и 1 экземпляр в электронном виде в формате PDF) в части сведений об инженерном оборудовании и о сетях инженерно-технического обеспечения, а также перечень инженерно-технических мероприятий и содержание технологических решений;

- комплект ИД в 1 экземпляре на бумажном носителе и в 1 экземпляре в электронном виде (в формате PDF) в объеме достаточном для принятия решения о готовности объекта к подаче теплоносителя на подключаемый объект капитального строительства в соответствии с тепловой нагрузкой в ТУ.

5.3.22. Исполнитель в срок не более 7 рабочих дней после поступления обращения производит проверку соответствия ИД Условиям подключения/ТУ и утвержденной ПД. При наличии замечаний Исполнитель в предусмотренный срок, формирует перечень замечаний и направляет его в адрес Заявителя официальным письмом.

5.3.23. После устранения замечаний Заявитель направляет 1 экземпляр ИД на бумажном носителе и 1 экземпляр в электронном виде (в формате PDF) в адрес

Исполнителя для повторного рассмотрения в случае внесения изменений в указанные документы согласно представленным замечаниям. Срок повторного рассмотрения со стороны Исполнителя должен составлять не более 3 рабочих дней с момента поступления обращения от Заявителя.

5.3.24. Исполнитель, при отсутствии замечаний, в предусмотренный срок (п. 5.5.22), направляют официальное уведомление Заявителю способом, подтверждающим его получение, о времени и дате проведения проверки выполнения Условий подключения/ТУ и установления пломб на приборах учета. При необходимости, Исполнитель уточняет с Заявителем дату и время выполнения проверки с уведомлением всех заинтересованных сторон.

5.3.25. При проведении проверки Объекта сотрудник Исполнителя:

- определяет готовность внутриплощадочных и внутридомовых сетей и оборудования к подаче тепловой энергии согласно Условиям подключения/ТУ, ПД и ИД;
- проверяет монтаж узлов учета, их соответствие требованиям Условий подключения/ТУ, ПД.

5.3.26. При отрицательном заключении, в случае наличия замечаний /несоответствий, выявленных в ходе проверки выполнения Условий подключения/ТУ, сотрудник Исполнителя на месте и в день проведения проверки:

- оформляет акт осмотра (обследования) тепловой энергоустановки, в который заносятся все выявленные замечания / несоответствия с указанием срока устранения замечаний;
- уполномоченный сотрудник Исполнителя и представитель Заявителя подписывают данный акт на месте проведения осмотра. При наличии замечаний, Акт о готовности не подписывается и не выдается.

5.3.27. При положительном заключении проверки выполнения Условий подключения/ТУ, сотрудник Исполнителя, в день проведения проверки, производит опломбирование узлов учета.

5.3.28. Исполнитель, в срок не более 2 рабочих дней с момента проведения проверки выполнения Условий подключения/ТУ, оформляет, подписывает и направляет в адрес Заявителя Акт о готовности. Документ оформляется в 2 экземплярах, по одному для каждой из сторон (Исполнителя и Заявителя), имеющих равную юридическую силу, и подписывается Исполнителем и Заявителем по результатам проверки Исполнителем выполнения Заявителем Условий подключения/ТУ и установки Исполнителем пломбы на приборах (узлах) учета тепловой энергии и теплоносителя, кранах и задвижках на их обводах.

5.3.29. Заявитель, после устранения замечаний (в случае их наличия) /приведения в соответствие документации, повторно обращается к Исполнителю для проверки готовности внутриплощадочных и внутридомовых сетей и оборудования к подаче тепловой энергии.

5.3.30. Исполнитель в течение 30 дней при отсутствии замечаний и наличии готовности к подаче теплоносителя на подключаемый объект капитального строительства выдает Заявителю Акт приемки в наладочную эксплуатацию теплового ввода, теплового пункта, системы отопления и горячего водоснабжения. Указанный Акт необходим для получения в Ростехнадзоре акта допуска (временного разрешения) в наладочную эксплуатацию тепловых энергоустановок, дающего возможность заключить с Исполнителем договор теплоснабжения на время выполнения пуско-наладочных работ.

5.3.31. В течение 30 дней со дня получения от Заявителя уведомления о готовности систем теплоснабжения к постоянной эксплуатации Исполнитель проверяет готовность внутриплощадочных и внутридомовых сетей и оборудования подключаемого объекта к подаче тепловой энергии и теплоносителя и при их готовности Исполнитель направляет Заявителю Акт приемки в постоянную эксплуатацию теплового ввода, теплового пункта, системы отопления и горячего водоснабжения, необходимый для получения в Ростехнадзоре акта допуска в постоянную эксплуатацию тепловых энергоустановок, а также обеспечивает подписание совместно с представителем Заявителя Акта о готовности.

ЭТАП 4. ЗАВЕРШЕНИЕ ТЕХНОЛОГИЧЕСКОГО ПРИСОЕДИНЕНИЯ (ПОДКЛЮЧЕНИЯ). ОФОРМЛЕНИЕ АКТА О ПОДКЛЮЧЕНИИ

Ответственный:	Работник ответственного подразделения
Участвуют:	Работник ответственного подразделения
Длительность:	25 рабочих дней
Входы:	Заявление заявителя о заключении договора теплоснабжения
Выходы:	Договор теплоснабжения, Акт о подключении

5.4.1. После подключения объекта капитального строительства к системе теплоснабжения в установленном законодательством РФ порядке потребитель тепловой энергии обращается к Исполнителю с целью заключения договора теплоснабжения.

5.4.2. Исполнитель производит заключение договора теплоснабжения с Заявителем в установленном законодательством РФ порядке, в течение 20 рабочих дней с даты получения заявки на заключение договора теплоснабжения

5.4.3. Осуществление подключения завершается составлением и подписанием обеими сторонами Акта о подключении согласно п. 50 Правил подключения.

5.4.4. Исполнитель, после исполнения Договора о подключении, включая Технические условия подключения, со стороны Заявителя и Исполнителя, производит оформление Акта о подключении согласно форме по Договору о подключении по заявке от Заявителя или в инициативном порядке.

5.4.5. Исполнитель:

- направляет Заявителю Акт о подключении на подписание способом, позволяющим подтвердить факт его получения;

- производит контроль подписания и получения одного экземпляра Акта о подключении со стороны Заявителя.

5.4.6. Заявитель производит подписание Акта о подключении Объекта к системе теплоснабжения в течение 5 рабочих дней с даты его получения или направляет Исполнителю мотивированный отказ от подписания акта в письменной форме в указанный в настоящем пункте срок. В случае, если в указанный срок Заявителем не будет направлен мотивированный отказ, акт считается подписанным со стороны Заявителя без замечаний.

5.4.7. В течение 15 дней с даты подписания сторонами Акта о подключении Объекта к системе теплоснабжения, Заявитель производит оплату оставшейся доли платы за подключение по Договору о подключении.

5.4.8. Исполнитель производит заключение договора теплоснабжения с потребителем тепловой энергии в установленном законодательством РФ порядке.

5.4.9. После подключения объекта капитального строительства к системе теплоснабжения Исполнитель проводит регулярный мониторинг (не реже 1 раза в квартал) любых изменений в составе, режимах и других проектных и конструктивных характеристик теплопотребляющего оборудования Заявителя, влияющих на соответствие фактической тепловой нагрузки договорным величинам. Информация о проведении такого мониторинга отражается в договоре на подключение и/или в договоре теплоснабжения.

6. ИНФОРМАЦИЯ О МЕСТЕ НАХОЖДЕНИЯ И ГРАФИКЕ РАБОТЫ, СПРАВОЧНЫХ ТЕЛЕФОНАХ, АДРЕСЕ ОФИЦИАЛЬНОГО САЙТА В СЕТИ «ИНТЕРНЕТ»

6.1. Информация об официальном сайте АО «Интер РАО-Электрогенерация» в сети «Интернет» - <http://iraogeneration.ru/>

6.2. Информация о месте нахождения и графике работы, справочных телефонах профильных подразделений отражена на официальном сайте в сети «Интернет АО «Интер РАО-Электрогенерация»» - <http://iraogeneration.ru/contacts/regions/>

8. КОНТРОЛЬ ВЕРСИЙ ДОКУМЕНТА


Номер версии	Дата создания версии	Должность Ответственного за разработку ВВД
1		Начальник отдела реализации тепловой энергии и развития теплосбытового бизнеса

9. ПРИЛОЖЕНИЯ

9.1. Приложение 1. Термины и Нормативные ссылки

9.2. Приложение 2. Блок-схема №1 процесса подключения к системам теплоснабжения при наличии технической возможности подключения к тепловым сетям (источникам теплоснабжения) Исполнителя

9.3. Приложение 3. Блок схема №2, отображающая последовательность действий, осуществляемых при подключении к системе теплоснабжения Исполнителя через

	Регламент Процесса «Подключение (технологическое присоединение) объектов капитального строительства к системе теплоснабжения» РП-528-1	РП-528-1
---	---	-----------------

тепловые сети или источники тепловой энергии, принадлежащие смежной организации

9.4. Приложение 4. Приложение 4. Блок схема №3, отображающая последовательность действий, осуществляемых при подключении к системе теплоснабжения Исполнителя при отсутствии технической возможности подключения


Приложение 1. Термины и Нормативные ссылки

1. Определение терминов и сокращений

В настоящем Регламенте используются термины и определения, установленные в Федеральном законе Российской Федерации от 27.07.2010 №190-ФЗ «О теплоснабжении», Правилах подключения (технологического присоединения) к системам теплоснабжения, включая правила недискриминационного доступа к услугам по подключению (технологическому присоединению) к системам теплоснабжения, утвержденных постановлением Правительства Российской Федерации от 05.07.2018 №787 (далее – Правила подключения), а также в других нормативно-правовых актах Российской Федерации, в части касающейся вопросов подключения (технологического присоединения) к системе теплоснабжения:

Наименование термина	Определение термина
Акт о готовности	Акт о готовности внутриплощадочных и внутридомовых тепловых сетей и оборудования подключаемого объекта к подаче тепловой энергии и теплоносителя – документ, подтверждающий готовность внутриплощадочных и внутридомовых тепловых сетей и оборудования подключаемого объекта к подаче тепловой энергии и теплоносителя и соответствие построенного, реконструируемого объекта капитального строительства условиям подключения в рамках заключенного Договора о подключении. Форма Акта о готовности является типовой и утверждена Правилами подключения.
Акт о подключении	Документ, подтверждающий завершение подключения, включая данные о балансовой принадлежности (указываются границы раздела тепловых сетей, теплопотребляющих установок и источников тепловой энергии по признаку владения на праве собственности или на ином законном основании) и эксплуатационной ответственности. Форма Акта о подключении является типовой и утверждена Правилами подключения.
Договор о подключении	Договор, по которому Исполнитель обязуется осуществить подключение к системе теплоснабжения, а Заявитель обязуется выполнить действия по подготовке объекта к подключению и оплатить Исполнителю услуги по подключению. Условия подключения объекта к сетям инженерно-технического обеспечения являются приложением к Договору о подключении.
Заявитель	Лицо, имеющее намерение подключить объект к системе теплоснабжения или лицо, уполномоченное от Заявителя в установленном законом порядке.
Заявка	Заявка на заключение Договора о подключении, оформленная и направленная в адрес Исполнителя в соответствии с порядком, установленным законодательством РФ.
Инвестиционная программа	программа мероприятий организации, осуществляющей регулируемые виды деятельности в сфере теплоснабжения, по строительству, реконструкции и (или) модернизации источников тепловой энергии и (или) тепловых сетей в целях развития, повышения надежности и энергетической эффективности системы теплоснабжения, подключения (технологического присоединения) теплопотребляющих установок потребителей тепловой энергии к системе теплоснабжения.
Индивидуальная плата	Размер платы за подключение к системе теплоснабжения, определенный в соответствии с Основами ценообразования в сфере теплоснабжения, утвержденными постановлением Правительства РФ от 22.10.2012 № 1075, и Методическими указаниями по расчету регулируемых цен (тарифов) в сфере теплоснабжения, утвержденных приказом ФСТ России от 13.06.2013 № 760-э, и

	устанавливаемый Органом регулирования в индивидуальном порядке при отсутствии технической возможности подключения.
Исполнитель	Лицо, владеющее на праве собственности или ином законном основании тепловыми сетями и (или) источниками тепловой энергии, к которым осуществляется подключение.
Исполнительная документация (ИД)	Текстовые и графические материалы, отражающие фактическое исполнение проектных решений и фактическое положение объектов капитального строительства и их элементов в процессе строительства, реконструкции, капитального ремонта.
Объект	Строящийся (реконструируемый) объект капитального строительства, подключаемый к системе теплоснабжения.
Орган регулирования	Органы Исполнительной власти субъекта Российской Федерации в области государственного регулирования тарифов
Подключение (технологическое присоединение)	Совокупность организационных и технических действий, дающих возможность подключаемому объекту потреблять тепловую энергию из системы теплоснабжения, обеспечивать передачу тепловой энергии по смежным тепловым сетям или выдавать тепловую энергию, производимую на источнике тепловой энергии, в систему теплоснабжения.
Стандартизированная плата	Размер платы за подключение к системе теплоснабжения в расчете на единицу мощности подключаемой тепловой нагрузки, устанавливаемой Органом регулирования в соответствии с Основами ценообразования в сфере теплоснабжения, утвержденными постановлением Правительства РФ от 22.10.2012 № 1075, и Методическими указаниями по расчету регулируемых цен (тарифов) в сфере теплоснабжения, утвержденными приказом ФСТ России от 13.06.2013 № 760-э, на расчетный период регулирования в отношении подключения объекта к системе теплоснабжения
Смежная организация	Организация, владеющая на праве собственности или на ином законном основании технологически связанными тепловыми сетями и (или) источниками тепловой энергии в системе теплоснабжения
Схема теплоснабжения	Документ, содержащий предпроектные материалы по обоснованию эффективного и безопасного функционирования систем теплоснабжения поселения, городского округа, их развития с учетом правового регулирования в области энергосбережения и повышения энергетической эффективности и утверждаемый правовым актом, не имеющим нормативного характера, федерального органа Исполнительной власти, уполномоченного Правительством Российской Федерации на реализацию государственной политики в сфере теплоснабжения, или органа местного самоуправления.
Тепловая сеть	Совокупность устройств (включая центральные тепловые пункты, насосные станции), предназначенных для передачи тепловой энергии, теплоносителя от источников тепловой энергии до теплопотребляющих установок.
Тепловая энергоустановка	Энергоустановка, предназначенная для производства или преобразования, передачи, накопления, распределения или потребления тепловой энергии и теплоносителя.
Точка подключения	Место присоединения подключаемого объекта к системе теплоснабжения (граница земельного участка, в случае подключения многоквартирного дома - граница с инженерно-техническими сетями дома).
Условия подключения	неотъемлемая часть договора о подключении к системе теплоснабжения, предусматривающая технические мероприятия, выполняемые сторонами для осуществления подключения, а также иные технические параметры (точки подключения, максимальные часовые и среднечасовые тепловые нагрузки подключаемого объекта по видам теплоносителей и видам теплопотребления, схемы подключения теплопотребляющих установок, параметры теплоносителей и др.)

	Регламент Процесса «Подключение (технологическое присоединение) объектов капитального строительства к системе теплоснабжения» РП-528-1	РП-528-1
---	---	-----------------

Разрешение на допуск в эксплуатацию энергоустановки, тепловых сетей	Документ, выдаваемый региональным Управлением Федеральной службы по экологическому, технологическому и атомному надзору, подтверждающий готовность включения в работу тепловых энергоустановок на постоянной или временной основе.
Энергопринимающее устройство	Совокупность устройств (включая тепловые сети, индивидуальные тепловые пункты, узлы учета тепловой энергии, внутренние системы теплоснабжения), предназначенных для получения тепловой энергии Заявителем.

В настоящем регламенте сокращения приведены в следующих значениях:

Сокращение	Определение
ИД	Исполнительная документация
ПД	Проектная документация.
ПИР	Проектно-изыскательские работы.
ПНР	Пусконаладочные работы отдельных элементов тепловых энергоустановок и системы теплоснабжения в целом, осуществляемые перед приемкой в эксплуатацию тепловых энергоустановок, тепловых сетей.
СМР	Строительно-монтажные работы.
ТУ	Технические условия на подключение объекта капитального строительства к системе теплоснабжения. Документ, определяющий требования, параметры и условия подключения объектов капитального строительства к тепловым сетям, действующим источникам теплоснабжения.

2. Нормативные ссылки

2.1. Внешние нормативные документы

п/п	Наименование документа
1	Градостроительный кодекс РФ от 29.12.2004 №190-ФЗ
2	Федеральный закон от 27.07.2010 № 190-ФЗ «О теплоснабжении».
3	Федеральный закон от 21.07.1997 № 116-ФЗ «О промышленной безопасности опасных производственных объектов».
4	Постановление Правительства РФ от 05.07.2018 № 787 «О подключении (технологическом присоединении) к системам теплоснабжения, недискриминационном доступе к услугам в сфере теплоснабжения, изменении и признании утратившими силу некоторых актов Правительства Российской Федерации»
5	Постановление Правительства РФ от 13.02.2006 № 83 «Об утверждении Правил определения и предоставления технических условий подключения объекта капитального строительства к сетям инженерно-технического обеспечения и Правил подключения объекта капитального строительства к сетям инженерно-технического обеспечения».
6	Постановление Правительства РФ от 31.08.2017 № 1053 «О внесении изменений в некоторые акты Правительства Российской Федерации в части раскрытия информации о процедуре подключения (технологического присоединения) объектов капитального строительства к сетям инженерно-технического обеспечения».
7	Постановление Правительства РФ от 08.08.2012 № 808 «Об организации теплоснабжения в Российской Федерации и о внесении изменений в некоторые акты Правительства Российской Федерации».
8	Постановление Правительства РФ от 18.11.2013 № 1034 «О коммерческом учете тепловой энергии, теплоносителя».
9	Постановление Правительства РФ от 22.10.2012г №1075 «О ценообразовании в сфере теплоснабжения».
10	Приказ Минэнерго России от 24.03.2003 № 115 «Об утверждении Правил технической эксплуатации тепловых энергоустановок» (далее – Правила технической эксплуатации тепловых энергоустановок).

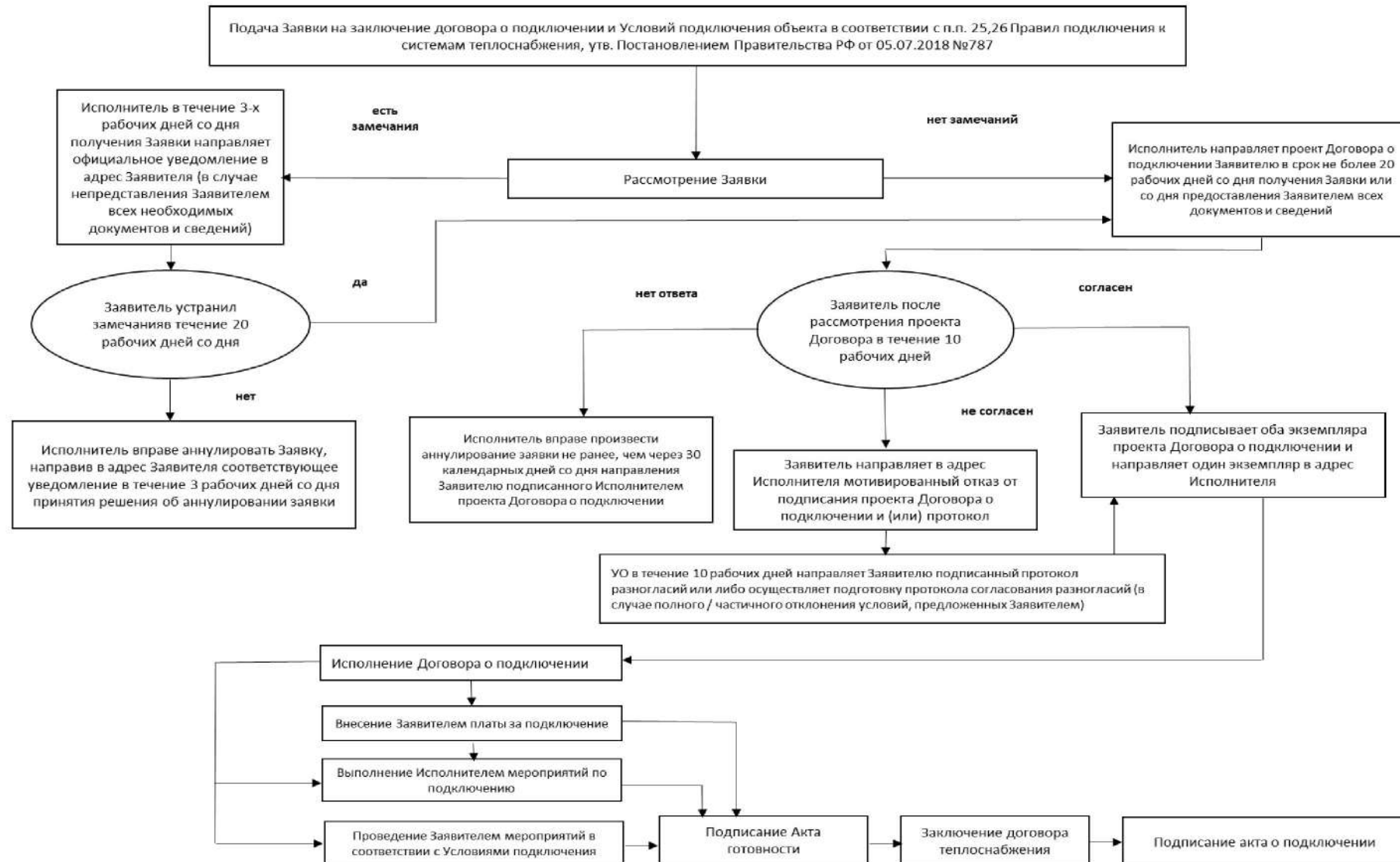


**Регламент Процесса «Подключение (технологическое присоединение) объектов капитального строительства к системе теплоснабжения»
РП-528-1**

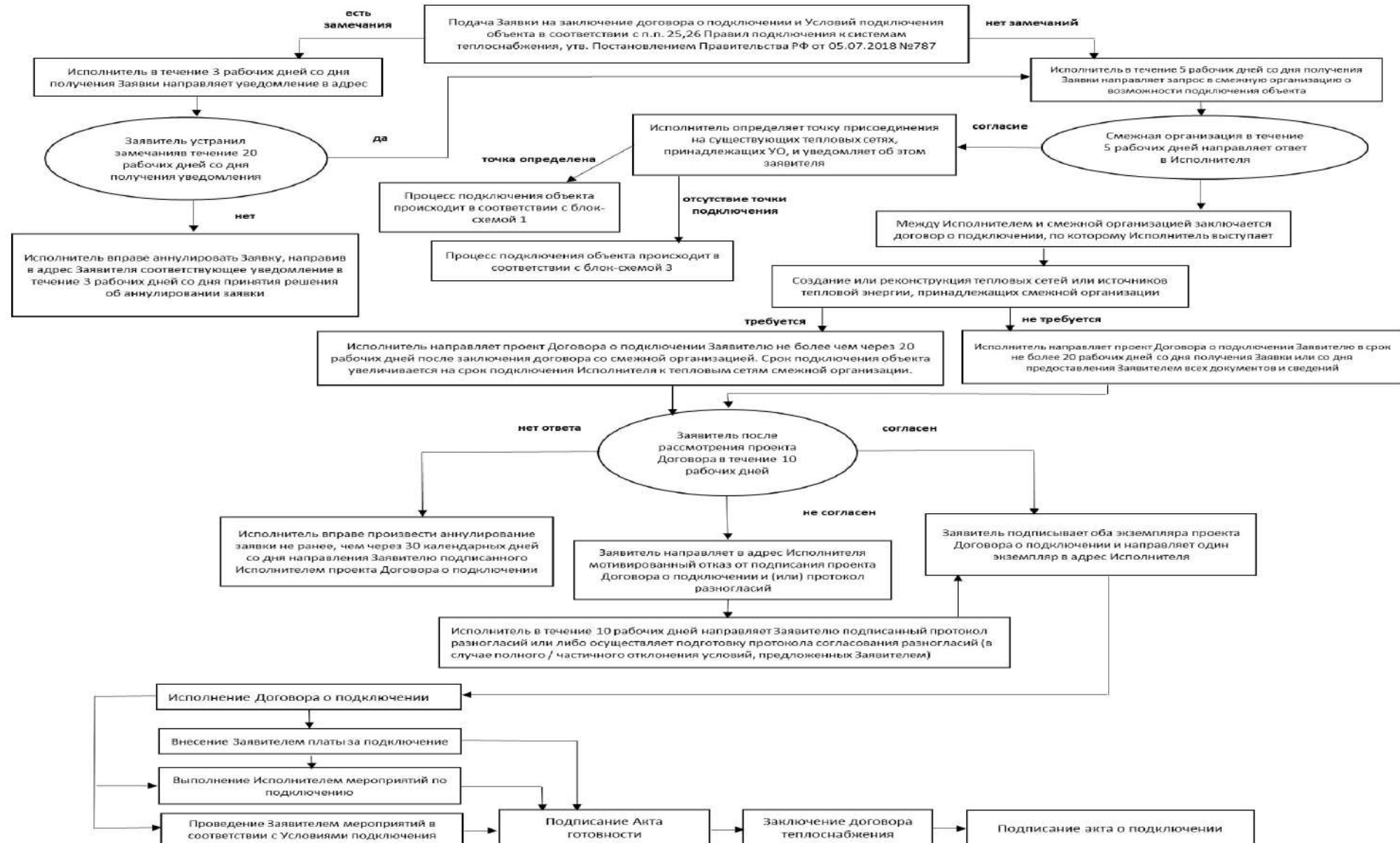
РП-528-1

п/п	Наименование документа
11	Приказ Ростехнадзора от 25.03.2014 № 116 «Об утверждении Федеральных норм и правил в области промышленной безопасности «Правила промышленной безопасности опасных производственных объектов, на которых используется оборудование, работающее под избыточным давлением».
12	Приказ ФСТ России от 13.06.2013 г. № 760-э «Об утверждении методических указаний по расчёту регулируемых цен (тарифов) в сфере теплоснабжения».

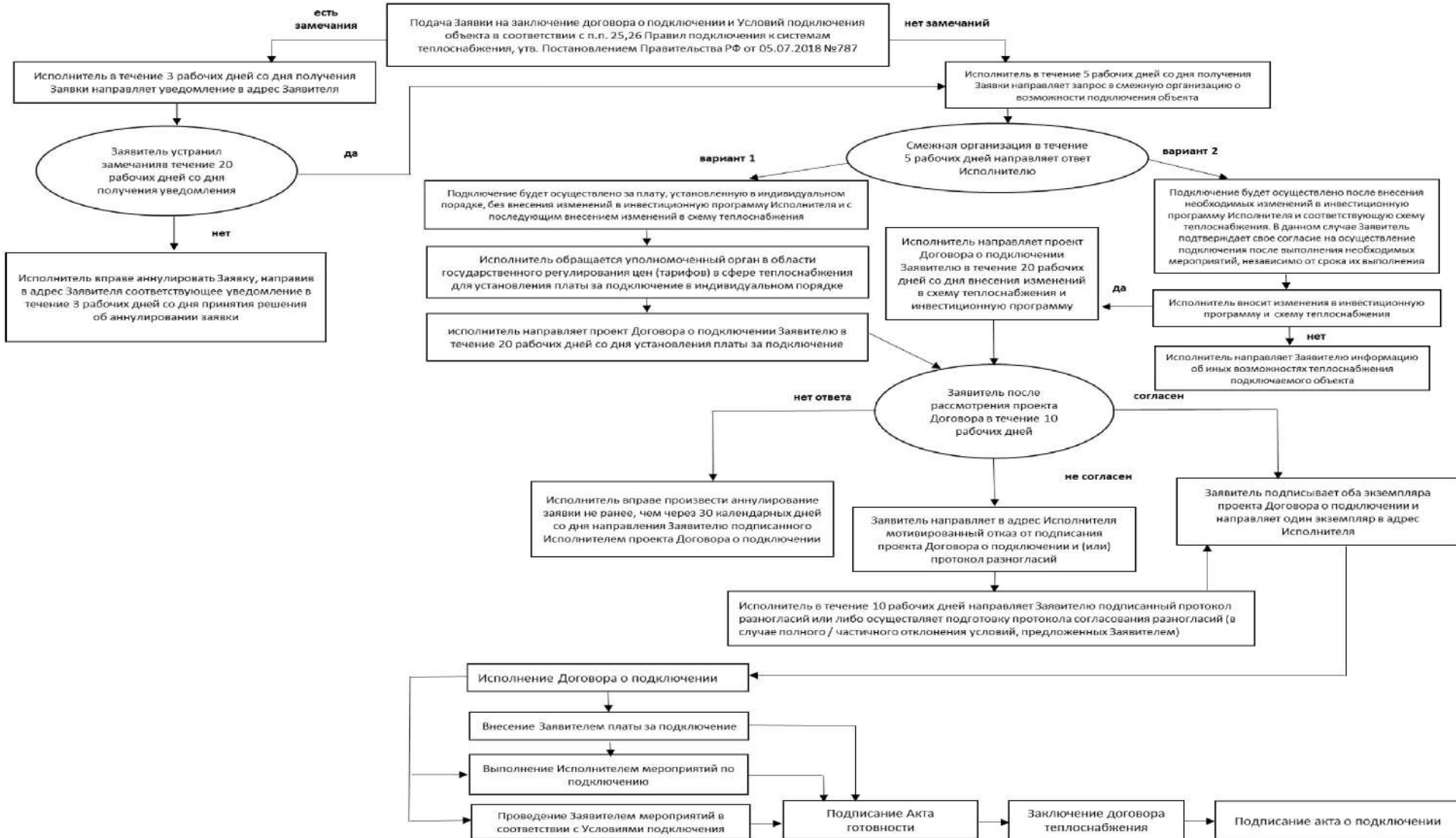
Приложение 2. Блок-схема №1 процесса подключения к системам теплоснабжения при наличии технической возможности подключения к тепловым сетям (источникам теплоснабжения) Исполнителя



Приложение 3. Блок схема №2, отображающая последовательность действий, осуществляемых при подключении к системе теплоснабжения Исполнителя через тепловые сети или источники тепловой энергии, принадлежащие смежной организации



Приложение 4. Блок схема №3, отображающая последовательность действий, осуществляемых при подключении к системе теплоснабжения Исполнителя при отсутствии технической возможности подключения



Порядок действий в рамках подключения (технологического присоединения) объекта капитального строительства к системе теплоснабжения филиала «Верхнетагильская ГРЭС» АО «Интер РАО – Электрогенерация»

№ п/п	Этапы выполнения действий	Ответственный исполнитель (структурное подразделение)	Входящая информация	Получатель информации	Исходящая информация	Срок выполнения	Комментарии
1.	РАССМОТРЕНИЕ ЗАЯВКИ ДЛЯ ЗАКЛЮЧЕНИЯ ДОГОВОРА О ПОДКЛЮЧЕНИИ						
1.1.	Проверка заявки на соответствие требованиям по оформлению и комплектности	<i>Исполнитель (ОСРиРТЭ)</i>	Заявка	Заявитель	Направление в соответствии с п. 28 Правил подключения уведомления о необходимости предоставления недостающих документов.	в течение 3-х рабочих дней со дня получения заявки	
1.2.	Определение наличия технической возможности по подключению	<i>Исполнитель (ПТО)</i>	Заявка	Исполнитель по п.п. 1.4., 1.5. настоящего Порядка	Подтверждение наличия/отсутствия технической возможности	Заполняет филиал / ДО	В случае положительного решения постоянно действующей комиссии Исполнителя
1.3.	Направление запроса в смежную организацию о возможности подключения объекта	<i>Исполнитель (ОСРиРТЭ)</i>	Заявка	Смежная организация	Запрос о возможности подключения	Не позднее 5 рабочих дней со дня получения заявки	Выполняется при наличии смежной организации
1.4.	Направление Заявителю письма с предложением выбрать один из вариантов подключения, предусмотренных п. 16 Правил подключения	<i>Исполнитель (ОСРиРТЭ)</i>	Исходящая информация по п. 1.2. настоящего Порядка	Заявитель	Предложение о возможных вариантах подключения	Не позднее 5 рабочих дней со дня получения заявки	Выполняется в случае отсутствия технической возможности подключения
1.5.	Определение расходов по подключению Заявителя, необходимости получения тарифных решений для подключения, в т.ч. в индивидуальном порядке	<i>Исполнитель (ПЭО)</i>	Заявка, исходящая информация по п. 1.2. и п. 1.3. настоящего Порядка.	Исполнитель по п.п. 1.6., 2.1., 2.2	Величина расходов, сроки, необходимые для получения тарифных решений	Заполняет филиал / ДО	
2.	ОФОРМЛЕНИЕ И ПОДПИСАНИЕ ДОГОВОРА О ПОДКЛЮЧЕНИИ						

№ п/п	Этапы выполнения действий	Ответственный исполнитель (структурное подразделение)	Входящая информация	Получатель информации	Исходящая информация	Срок выполнения	Комментарии
2.1.	Подготовка и согласование с Отделом реализации тепловой энергии и развития теплового бизнеса УЭГ проекта договора на подключение	Исполнитель (ОСРиРТЭ)	Заявка	Исполнитель по п. 1.4. настоящего Порядка	Проект договора	Заполняет филиал / ДО	
2.2.	Направление Заявителю подписанного проекта договора в 2-х экз.	Исполнитель (ОСРиРТЭ)	Заявка, исходящая информация по п. 1.2. и п.1.3. настоящего Порядка.	Заявитель	Подписанный проект договора в 2-х экз.	Не позднее 20 рабочих дней со дня получения заявки или всех необходимых документов и сведений согласно п. 25 и 26 Правил подключения	
2.3.	Подписание договора о подключении/рассмотрение мотивированного отказа	Исполнитель (ОСРиРТЭ)	Договор о подключении/протокол разногласий.	Заявитель	Подписанный договор о подключении/мотивированный отказ	10 рабочих дней с даты получения документов от Заявителя	
3.	ИСПОЛНЕНИЕ ОБЯЗАТЕЛЬСТВ ПО ДОГОВОРУ О ПОДКЛЮЧЕНИИ						
3.1.	Рассмотрение ПД, разработанной Заявителем согласно условиям Договора о подключении						
3.1.1.	Рассмотрение ПД, проверка комплектности документов	Исполнитель (ПТО, ЦТиИК, ОСРиРТЭ)	ПД	Заявитель	Согласие/Техническое заключение и выдача замечаний	22 рабочих дня/ 7 рабочих дней повторное рассмотрение после устранения замечаний	
3.1.2.	Рассмотрение проекта на узел учета	Исполнитель (ПТО, ЦАСУ ТП, ОСРиРТЭ)	ПД	Заявитель	Заключение о соответствии проекта ТУ	15 рабочих дней с даты получения ПД от Заявителя	
3.2.	Порядок осуществления контроля за соответствием выполняемых Заявителем технологических мероприятий в рамках Договора о подключении						

№ п/п	Этапы выполнения действий	Ответственный исполнитель (структурное подразделение)	Входящая информация	Получатель информации	Исходящая информация	Срок выполнения	Комментарии
3.2.1.	Рассмотрение уведомления о готовности внутриплощадочных и внутридомовых сетей	Исполнитель (ПТО, ЦТиИК, ОСРиРТЭ)	ПД, ИД	Заявитель	Заключение о проверке соответствия ИД ТУ и утвержденной ПД	7 рабочих дней/3 рабочих дня после устранения замечаний	
3.2.2.	Уведомление Заявителя о времени и дате проведения проверки выполнения ТУ и установления пломб на приборах учета	Исполнитель (ОСРиРТЭ)	Письмо	Заявитель	Акт осмотра (обследования) тепловой энергоустановки	7 рабочих дней с даты обращения Заявителя	
3.3.3	Опломбирование узла учета	Исполнитель (ОСРиРТЭ, ЦАСУ ТП, ЦТиИК)	Акт осмотра (обследования) тепловой энергоустановки	Заявитель	Акт готовности	2 рабочих дня с даты подписания Акта осмотра	Постоянно действующая комиссия Исполнителя по приемке приборов учета тепловой энергии
3.3.4.	Проверка готовности внутриплощадочных и внутридомовых сетей и оборудования подключаемого объекта к подаче тепловой энергии и теплоносителя	Исполнитель (ПТО, ЦТиИК, ОСРиРТЭ)	Уведомление о готовности систем теплоснабжения к постоянной эксплуатации	Заявитель	Акт приемки в постоянную эксплуатацию теплового ввода, теплового пункта, системы отопления и горячего водоснабжения	30 дней с даты уведомления	
4.	ЗАВЕРШЕНИЕ ТЕХНОЛОГИЧЕСКОГО ПРИСОЕДИНЕНИЯ (ПОДКЛЮЧЕНИЯ). ОФОРМЛЕНИЕ АКТА О ПОДКЛЮЧЕНИИ						
4.1.	Заключение договора теплоснабжения	Исполнитель (ОСРиРТЭ)	Заявление	Заявитель	Договор теплоснабжения	20 рабочих дней с даты обращения	
4.2.	Подписание акта о подключении	Исполнитель (ОСРиРТЭ, ЦТиИК, ПТО)	Договор теплоснабжения	Заявитель	Акт о подключении	в течение 5 рабочих дней с даты его получения	
4.3.	Мониторинг изменений в составе, режимах и других проектных и конструктивных характеристик	Исполнитель (ОСРиРТЭ)	Договор теплоснабжения, Договор о подключении	Заполняет филиал / ДО	Отчет о соответствии фактических тепловых нагрузок договорным	ежеквартально	

№ п/п	Этапы выполнения действий	Ответственный исполнитель (структурное подразделение)	Входящая информация
	теплопотребляющего оборудования Заявителя, влияющих на соответствие фактической тепловой нагрузки договорным величинам		

**Альбом типовых форм документов в рамках процесса подключения
(технологического присоединения) объекта капитального строительства к системе
теплоснабжения филиала «Верхнетагильская ГРЭС» АО «Интер РАО –
Электрогенерация»**

1. Образец формы запроса об определении технической возможности и предоставлении технических условий подключения подключаемого объекта к системе теплоснабжения.....	2
2. Образец формы Заявки на подключение к системе теплоснабжения.....	4
3. Форма АКТа о готовности внутривыделенных и внутренних сетей и оборудования подключаемого объекта к подаче тепловой энергии и теплоносителя.....	7
4. Форма АКТа о подключении объекта к системе теплоснабжения.....	10
5. Форма договора о подключении (технологическом присоединении) к системе теплоснабжения.....	12

1. Образец формы запроса об определении технической возможности и предоставлении технических условий подключения подключаемого объекта к системе теплоснабжения.

Печатается на бланке письма Заявителя (с указанием наименования лица, направившего запрос, его местонахождения и почтового адреса)

Филиал «Верхнетагильская ГРЭС»
АО «Интер РАО – Электрогенерация»
Главному инженеру
А.В. Голубеву

Об определении технической
Возможности и предоставлении
технических условий подключения

Прошу Вас определить техническую возможность, подготовить и предоставить технические условия подключения к системе теплоснабжения филиала «Верхнетагильская ГРЭС» АО «Интер РАО – Электрогенерация» проектируемого (реконструируемого, построенного, но не подключенного – указать нужное) объекта капитального строительства: _____, расположенного по адресу _____, с общей величиной планируемой подключаемой нагрузки _____ Гкал/час, в том числе:

Наименование помещения (здания, сооружения, части)	Тепловая нагрузка, Гкал/час			
	Общая	Отопление	Вентиляция	Подогрев ГВС
Всего, в т.ч.:				
- Жилая часть				
- Нежилая часть				
Существующая договорная тепловая нагрузка (включается в состав таблицы только в случае реконструкции или изменения назначения существующего объекта, отдельных помещений в составе существующего объекта, ведущих к увеличению нагрузки)				
Всего, в т.ч.:				
- Жилая часть				
- Нежилая часть				

Планируемый срок ввода в эксплуатацию (реконструкции) объекта капитального строительства: __ квартал 20__ г.

- Приложение:
1. Заверенные уполномоченным лицом Заявителя копии правоустанавливающих документов, подтверждающих право собственности или иное законное право Заявителя на земельный участок и подключаемый объект (последнее – при наличии).
 2. Заверенные уполномоченным лицом Заявителя копии документов, содержащих информацию о границах земельного участка, на котором планируется осуществить строительство объекта капитального строительства или на котором расположен реконструируемый объект капитального строительства.
 3. Информация о разрешенном использовании земельного участка (копия кадастрового паспорта земельного участка или выписка).
 4. Ситуационный план расположения земельного участка, на котором планируется осуществить строительство объекта капитального

строительства или на котором расположен реконструируемый объект капитального строительства, с привязкой к территории и посадкой здания.

5. Для определения Исполнителем максимальной разрешенной тепловой нагрузки Заявитель при необходимости предоставляет расчет максимальных часовых и среднечасовых расходов тепловой энергии и соответствующих им расходов теплоносителя на отопление, вентиляцию, подогрев горячего водоснабжения.

(должность руководителя)

(подпись)

(Ф. И. О.)

или

(Ф. И. О. физического лица)

(подпись физического лица)

(дата)

Фамилия имя отчество исполнителя

Контактный телефон: _____

2. Образец формы Заявки на подключение к системе теплоснабжения.

Печатается на бланке письма Заявителя (с указанием наименования лица, направившего запрос, его местонахождения и почтового адреса)

Филиал «Верхнетагильская ГРЭС»
АО «Интер РАО – Электрогенерация»
Главному инженеру
А.В. Голубеву

Об определении технической
Возможности и предоставлении
технических условий подключения

Заявка на подключение к системе теплоснабжения

С целью подключения (в случае реконструкции существующего объекта – увеличения нагрузки) строящегося (реконструируемого или построенного, но не подключенного к тепловой сети – указать нужное) объекта капитального строительства и последующего заключения (изменения существующего) договора теплоснабжения

(для юридических лиц – полное и сокращенное наименование организации; для индивидуальных предпринимателей – фамилия, имя, отчество, дата и номер записи о включении в ЕГРИП; для физических лиц – фамилия, имя, отчество, серия, номер и дата выдачи паспорта, почтовый адрес, телефон, факс, адрес электронной почты)

просит подготовить и выдать условия подключения к тепловым сетям, а также заключить договор о подключении к системе теплоснабжения объекта:

(подробно указывается наименование объекта, отдельных зданий, сооружений, помещений в составе объекта)
расположенного по адресу: _____

(адрес или местонахождение объекта, отдельных зданий, сооружений, помещений в составе объекта)

Номер и дата выдачи технических условий на подключение объекта к системе теплоснабжения (если они выдавались ранее в соответствии с законодательством о градостроительной деятельности)

Характеристика и назначение объекта: _____

(краткая характеристика, этажность, назначение или предполагаемое использование объекта, отдельных зданий, сооружений, помещений в составе объекта)

Технические параметры подключаемого объекта: _____

(теплоноситель – (вода, пар, параметры), режим теплоснабжения (непрерывный, одно-, двухсменный и др.), расположение узла учета тепловой энергии и теплоносителей и контроля их качества, требования к надежности теплоснабжения объекта (категория и допустимые перерывы в подаче теплоносителей по продолжительности, периодам года и др.), наличие и возможность использования собственных источников тепловой энергии (с указанием их мощностей и режимов работы))

Подключаемая тепловая нагрузка объекта: _____

(указать новая или дополнительная)

Наименование помещения (здания, сооружения, части)	Тепловая нагрузка, Гкал/час			
	Общая	Отопление	Вентиляция	Подогрев ГВС
Всего, в т.ч.:				
- Жилая часть				
- Нежилая часть				
Существующая договорная тепловая нагрузка (включается в состав таблицы только в случае реконструкции или изменения назначения существующего объекта, отдельных помещений в составе существующего объекта, ведущих к увеличению нагрузки)				
Всего, в т.ч.:				
- Жилая часть				
- Нежилая часть				

Планируемый срок ввода в эксплуатацию объекта: __ квартал 20__ г.

Планируемый срок подачи теплоносителя на объект: __ квартал 20__ г.

- Приложение:
1. Для юридических – заверенные уполномоченным лицом Заявителя копии учредительных документов, а также документы, подтверждающие полномочия лица, подписавшего заявку.
 2. Для физических лиц – копии 2, 3, 5 (при наличии сведений (отметок) о регистрации гражданина по месту жительства и снятии его с регистрационного учета на других страницах – также всех страниц паспорта, содержащих отметки (возможность проставления отметок предусмотрена на 6, 7, 8, 9, 10, 11, 12 страницах паспорта)), 18, 19 страниц паспорта гражданина Российской Федерации (оригинал паспорта потребуется при получении технических условий).
 3. Заверенные уполномоченным лицом Заявителя копии правоустанавливающих документов, подтверждающих право собственности или иное законное право заявителя на земельный участок и подключаемый объект (последнее – при наличии).
 4. Заверенные уполномоченным лицом Заявителя копии документов, содержащих информацию о границах земельного участка, на котором планируется осуществить строительство объекта капитального строительства или на котором расположен реконструируемый объект капитального строительства.
 5. Информация о виде разрешенного использования земельного участка (копия кадастрового паспорта земельного участка или выписка).
 6. Ситуационный план расположения земельного участка, на котором планируется осуществить строительство объекта капитального строительства или на котором расположен реконструируемый объект капитального строительства, с привязкой к территории населенного пункта и посадкой здания.
 7. Топографическая карта земельного участка в масштабе 1:500 (для квартальной застройки – 1:2000) с указанием всех наземных и подземных коммуникаций и сооружений (не прилагается в случае, если заявителем является физическое лицо, осуществляющее создание (реконструкцию) объекта индивидуального жилищного строительства).
 8. Расчет максимальных часовых и среднечасовых расходов тепловой энергии и соответствующих им расходов теплоносителей на отопление, вентиляцию, горячее водоснабжение и при наличии – технологические нужды, либо выкопировка из проектной документации.

9. Заверенная уполномоченным лицом организации, выполнившей расчет тепловой нагрузки, выписка из реестра членов саморегулируемой организации или свидетельство о допуске к определенному виду или видам работ, которые оказывают влияние на безопасность объектов капитального строительства.

(должность руководителя)

(подпись)

(Ф. И. О.)

или

(Ф. И. О. физического лица)

(подпись физического лица)

(дата)

Фамилия имя отчество исполнителя

Контактный телефон: _____

3. Форма АКТа о готовности внутриплощадочных и внутренних сетей и оборудования подключаемого объекта к подаче тепловой энергии и теплоносителя.

Начало Формы

АКТ

о готовности внутриплощадочных и внутренних сетей и оборудования подключаемого объекта к подаче тепловой энергии и теплоносителя

(наименование организации)

именуемое в дальнейшем Исполнителем, в лице _____

(наименование должности, Ф.И.О. лица – представителя организации)

действующего на основании _____

(устава, доверенности, иных документов)

с одной стороны, и _____

(полное наименование заявителя – юридического лица; Ф.И.О. заявителя – физического лица)

именуемое в дальнейшем Заявителем, в лице _____

(Ф.И.О. лица – представителя заявителя)

действующего на основании _____

(устава, доверенности, иных документов)

с другой стороны, именуемые в дальнейшем Сторонами, составили настоящий акт о нижеследующем:

1. Подключаемый объект _____

расположенный _____

(указывается адрес)

2. В соответствии с заключенным сторонами договором о подключении к системе теплоснабжения № _____ от « _____ » _____ 20__ г. Заявителем осуществлены следующие мероприятия по подготовке объекта к подключению к системе теплоснабжения: _____

Работы выполнены по проекту № _____, разработанному _____ и утвержденному _____

3. Характеристика внутриплощадочных сетей:

Диаметр труб: подающей _____ мм, обратной _____ мм

Тип прокладки _____

Материалы и толщина изоляции труб: подающей _____

Обратной _____

Протяженность трасы _____ м, в том числе подземной _____

Теплопровод выполнен со следующими отступлениями от рабочих чертежей: _____

Класс энергетической эффективности подключаемого объекта _____

Наличие резервных источников тепловой энергии _____

Наличие диспетчерской связи с теплоснабжающей организацией _____

4. Характеристика оборудования теплового пункта и систем теплопотребления:

вид присоединения системы подключения:

а) элеватор № _____, диаметр _____

б) подогреватель отопления № _____, количество секций _____

длина секций _____, назначение _____

тип (марка) _____

в) диаметр напорного патрубка _____

мощность электродвигателя _____, частота вращения _____

г) дроссельные (ограничительные) диафрагмы: диаметр _____

место установки _____

Тип отопительной системы _____

Количество стояков _____

Тип и поверхность отопительных приборов _____

Схема включения системы горячего водоснабжения _____

Схема включения подогревателя горячего водоснабжения _____

Количество секций I ступени: штук _____, длина _____

Количество секций II ступени: штук _____, длина _____

Количество калориферов: штук _____, поверхность нагрева (общая) _____

5. Контрольно-измерительные приборы и автоматика

№ п/п	Наименование	Место установки	Тип	Диаметр	Количество

Место установки пломб _____

6. Проектные данные присоединяемых установок:

Номер здания	Кубатура здания, куб.м	Расчетные тепловые нагрузки, Гкал/час			
		Отопление	Вентиляция	Подогрев ГВС	Всего

7. Наличие документации _____

8. Прочие сведения _____

9. Настоящий акт составлен в двух экземплярах (по одному экземпляру для каждой из сторон), имеющих единую юридическую силу.

Исполнитель

Подписи

Заявитель

Дата подписания « _____ » _____ 20__ г.

Конец Формы

4. Форма АКТа о подключении объекта к системе теплоснабжения.

Начало Формы

АКТ

о подключении подключаемого объекта к системе теплоснабжения

(наименование организации)

именуемое в дальнейшем Исполнителем, в лице _____

(наименование должности, Ф.И.О. лица – представителя организации)

действующего на основании _____

(устава, доверенности, иных документов)

с одной стороны, и _____

(полное наименование заявителя – юридического лица; Ф.И.О. заявителя – физического лица)

именуемое в дальнейшем Заявителем, в лице _____

(Ф.И.О. лица – представителя заявителя)

действующего на основании _____

(устава, доверенности, иных документов)

с другой стороны, именуемые в дальнейшем Сторонами, составили настоящий акт о нижеследующем:

1. Исполнитель выполнил мероприятия по подключению, предусмотренные договором о подключении к системе теплоснабжения от « ___ » _____ 20__ г. № ___ (далее - договор), в полном объеме.

2. Заявитель выполнил мероприятия, предусмотренные договором и условиями подключения N ____.

3. Заявителем получен Акт о готовности внутриплощадочных и внутридомовых сетей и оборудования подключаемого объекта к подаче тепловой энергии и теплоносителя.

4. Существующая тепловая нагрузка объекта подключения в точках (точке) подключения (за исключением нового подключения) _____ Гкал/час.

5. Подключенная максимальная тепловая нагрузка объекта в точках (точке) составляет _____ Гкал/час.

6. Географическое местонахождение и обозначение точки подключения объекта на технологической схеме тепловых сетей _____

7. Узел учета тепловой энергии и теплоносителей допущен к эксплуатации по следующим результатам проверки узла учета: _____

(дата, время, местонахождение узла учета)

(Ф.И.О., должности и контактные данные лиц, принимавших участие в проверке узла учета тепла)

(результаты проверки узла учета)

(показания приборов учета на момент завершения процедуры допуска узла учета к эксплуатации, места на узле учета, в которых установлены контрольные пломбы)

8. Границей раздела балансовой принадлежности тепловых сетей (телопотребляющих установок и источников тепловой энергии) является: _____

(адрес, наименование объекта и оборудования, по которым определяется граница балансовой принадлежности тепловых сетей)

Схема границы балансовой принадлежности тепловых сетей

Прочие сведения по установлению границ раздела балансовой принадлежности тепловых сетей _____

9. Границей раздела эксплуатационной ответственности сторон является

(адрес, наименование объекта и оборудования, по которым определяется граница эксплуатационной ответственности сторон)

Прочие сведения по установлению границ раздела эксплуатационной ответственности сторон _____

10. Замечания к выполнению работ по подключению на момент подписания настоящего акта у сторон отсутствуют.

11. Прочие сведения _____

12. Настоящий акт составлен в двух экземплярах (по одному экземпляру для каждой из сторон), имеющих единую юридическую силу.

Исполнитель

Подписи

Заявитель

Дата подписания « ____ » _____ 20__ г.

Конец Формы

5. Форма договора о подключении (технологическом присоединении) к системе теплоснабжения

Начало Формы

**ДОГОВОР № _____
о подключении (технологическом присоединении)
к системе теплоснабжения**

_____ " ____ " _____ 20__ г.
(место заключения договора)

_____, именуемое в дальнейшем
«Исполнитель», в лице _____, действующего на основании
_____, с одной стороны, и
_____, именуемое в дальнейшем
«Заявитель», в лице _____, действующего на основании
_____, с другой стороны, именуемые в дальнейшем сторонами,
заключили настоящий договор о нижеследующем:

1. Предмет договора

1.1. Исполнитель обязуется осуществить подключение (технологическое присоединение) к системе теплоснабжения (далее «СТС») объекта Заявителя: _____, расположенного по адресу _____, с общей тепловой нагрузкой _____ Гкал/ч, в том числе:

- отопление _____ Гкал/ч, в том числе существующая _____;
 - вентиляция _____ Гкал/ч, в том числе существующая _____;
 - ГВС (нагрев через теплообменник) _____ Гкал/ч, в том числе существующая _____;
- а Заявитель обязуется выполнить действия по подготовке объекта к подключению и оплатить услуги по подключению.

При этом стороны обязуются выполнить необходимые для подключения условия, предусмотренные действующим законодательством РФ и настоящим договором.

Подключаемый объект принадлежит Заявителю на праве собственности/ином законном праве (аренда, безвозмездное пользование, пхв и пр.), что подтверждается свидетельством о регистрации сер. № _____ от « ____ » _____ г. (договором аренды № _____ от _____, приказом № _____ от _____ и пр.).

Строительство (реконструкция) подключаемого объекта производится Заявителем на земельном участке, принадлежащем Заявителю на праве собственности (аренды), что подтверждается свидетельством о праве собственности сер. № _____ (договором аренды № _____ от _____) кадастровый номер земельного участка _____ с разрешенным использованием _____

1.2. Настоящий договор заключен на основании Заявки Заявителя о подключении к СТС (Приложение № 1), и в соответствии с Техническими условиями на присоединение к системе теплоснабжения № _____ от _____ (далее «ТУ»), являющимися неотъемлемой частью настоящего договора.

1.3. Местоположение точек подключения к СТС, условия и порядок подключения внутриплощадочных и(или) внутридомовых сетей и оборудования подключаемого объекта к СТС, перечень мероприятий (в том числе технических) по подключению (технологическому присоединению) объекта Заявителя к СТС (в том числе мероприятия, выполняемые Заявителем в пределах границ его земельного участка, и мероприятия, выполняемые Исполнителем до границы земельного участка Заявителя, на котором располагается объект капитального строительства, мероприятия по увеличению пропускной способности (увеличению мощности) СТС и мероприятия по фактическому подключению (технологическому присоединению) к СТС) определяется в ТУ.

1.4. Настоящим подтверждается безусловное согласие Заявителя оплатить Исполнителю стоимость подключения объекта Заявителя к СТС в соответствии с тепловыми нагрузками, указанными в п. 1.1. договора, в сроки и в размере, установленные настоящим договором.

1.5. Срок подключения: не позднее 18 месяцев с даты заключения настоящего договора.

2. Обязанности сторон

2.1. Исполнитель обязан:

2.1.1. Подготовить и выдать ТУ, в случае необходимости согласовать их с организациями, владеющими на праве собственности или ином законном основании смежными тепловыми сетями и (или) источниками тепловой энергии.

2.1.2. В случаях и порядке, предусмотренных действующим законодательством РФ, разработать проектную документацию в соответствии с ТУ.

2.1.3. Осуществить мероприятия согласно ТУ к настоящему договору по созданию (реконструкции, модернизации) тепловых сетей до точек подключения, а также по подготовке тепловых сетей к подключению объекта и подаче тепловой энергии не позднее установленной настоящим договором даты подключения.

2.1.4. Проверить выполнение Заявителем ТУ и установить пломбы на приборах (узлах) учета тепловой энергии и теплоносителя, кранах и задвижках на их обводах в течение 15 рабочих дней со дня получения от Заявителя уведомления о готовности внутриплощадочных и(или) внутридомовых сетей и оборудования объекта к подаче тепловой энергии и теплоносителя. Осуществление указанных действий сопровождается составлением и подписанием обеими сторонами акта о готовности внутриплощадочных и(или) внутридомовых сетей и оборудования объекта к подключению к СТС по форме согласно Приложению № 3.

2.1.5. Осуществить не позднее даты, установленной настоящим договором, но не ранее подписания акта о готовности, указанного в п. 2.1.4. договора, действия по подключению к сети инженерно-технического обеспечения внутриплощадочных и(или) внутридомовых сетей и оборудования объекта Заявителя, если эта обязанность в соответствии с ТУ возложена на Исполнителя.

2.2. Исполнитель вправе:

2.2.1. Проверять ход выполнения Заявителем ТУ.

2.2.2. Запрашивать у Заявителя сведения, необходимые для выполнения своих обязательств по настоящему Договору.

2.2.3. Привлекать третьих лиц для выполнения своих обязательств по настоящему Договору, оставаясь ответственным за выполнение обязательств по настоящему Договору. В том числе осуществлять выбор поставщиков оборудования и услуг, привлекаемых для реализации своих мероприятий по технологическому присоединению.

2.2.4. При невыполнении заявителем ТУ в согласованный срок и наличии на дату окончания срока их действия технической возможности технологического присоединения

при письменном обращении Заявителя продлить срок действия ТУ.

2.2.5. Участвовать в приемке работ, в том числе скрытых работ, по укладке сети от объекта Заявителя до точки подключения.

2.2.6. Изменить дату подключения объекта Заявителя на более позднюю без изменения сроков внесения платы за подключение в случае, если Заявитель не предоставил Исполнителю в установленные договором сроки возможность осуществить проверку готовности внутривозвездочных и внутридомовых сетей и оборудования объекта к подключению и подаче тепловой энергии и опломбирование установленных приборов (узлов) учета, кранов и задвижек на их обводах, а также в случае если Заявитель не соблюдает установленные договором сроки внесения платы за подключение. При этом дата подключения не может быть позднее исполнения Заявителем указанных обстоятельств.

2.2.7. В случае нарушения Заявителем какого-либо из следующих условий:

- не соблюдение установленных правил технологического присоединения к СТС;
- несоответствие проектной документации, выполняемой Заявителем, ТУ и (или) требованиям нормативно-технической документации;
- несоответствие выполненных Заявителем работ проектной документации и (или) ТУ;
- не осуществлять фактическое присоединение объекта Заявителя к СТС Исполнителя.

Фактическое присоединение осуществляется только после их устранения Заявителем (о факте устранения нарушений Заявитель письменно уведомляет Исполнителя) в пределах срока действия настоящего Договора.

2.2.8. Выполнять дополнительные работы, связанные с осуществлением мероприятий по подключению объекта Заявителя к СТС в пределах границ земельного участка Заявителя (строительство инженерных сетей Заявителя, подключение внутридомового оборудования объекта и пр.), а также работы по промывке и дезинфекции сетей и оборудования Заявителя на основании отдельных возмездных договоров, заключаемых с Заявителем.

2.3. Заявитель обязан:

2.3.1. В течение 10 (десяти) рабочих дней со дня получения письменного запроса Исполнителя предоставить сведения, необходимые для выполнения Исполнителем своих обязательств по настоящему Договору.

2.3.2. Направить Исполнителю для согласования график производства скрытых работ, при изменении сроков их проведения уведомить об этом Исполнителя. Привлечь Исполнителя для приемки скрытых работ путем направления последнему в срок не позднее 10 рабочих дней до даты их сдачи уведомление о дате, времени и месте проведения приемки способом, подтверждающим его получение Исполнителем (неприбытие надлежащим образом уведомленного представителя Исполнителя не является препятствием для осуществления Заявителем скрытых работ и их приемки).

2.3.3. Выполнить ТУ, в том числе осуществить мероприятия по подготовке внутридомовых и внутривозвездочных сетей и оборудования объекта к подключению к СТС, направить Исполнителю соответствующее уведомление способом, позволяющим подтвердить отправку и получение его Исполнителем, не позднее « ____ » _____ 201__ и подписать акт о готовности внутривозвездочных и внутридомовых сетей и оборудования объекта по форме согласно Приложению № 2.

2.3.4. Предоставить Исполнителю раздел утвержденной в установленном порядке проектной документации (1 экземпляр), в котором содержатся сведения об инженерном оборудовании, о сетях инженерно-технического обеспечения в границах земельного участка, перечень инженерно-технических мероприятий и содержание технологических решений в срок не позднее срока, указанного в п. 2.3.3. настоящего договора

2.3.5. При получении от Исполнителя мотивированных замечаний к проекту внести изменения/дополнения в указанный проект и в течение 5 рабочих дней с момента

изменения направить проект на повторное согласование Исполнителю. Согласованный проект подлежит утверждению уполномоченным представителем Исполнителя.

2.3.6. В случае внесения изменений в проектную документацию на строительство (реконструкцию) объекта капитального строительства, влекущих изменение указанной в настоящем договоре нагрузки, в течение 5 (пяти) дней направить Исполнителю предложение о внесении соответствующих изменений в договор. Отступления от ТУ подлежат обязательному согласованию с Исполнителем, при этом изменение заявленной нагрузки не может превышать величину, определенную условиями на подключение.

2.3.7. Обеспечить доступ Исполнителя для проверки выполнения ТУ и опломбирования приборов (узлов) учет, кранов и задвижек на их обводах.

2.3.8. Внести плату за подключение в размере и сроки, установленные настоящим договором.

2.3.9. За свой счет установить приборы (узлы) учета тепловой энергии и теплоносителя в соответствии с Федеральным законом от 23.11.2009 № 261-ФЗ «Об энергосбережении и о повышении энергетической эффективности» и п. 3.1.5. Правил учета тепловой энергии и теплоносителя», утвержденных Минэнерго РФ 12.09.1995 № ВК-4936.

2.3.10. Уведомить Исполнителя о дате и времени технического осмотра (обследования) должностными лицами органов исполнительной власти, уполномоченных осуществлять государственный эпидемиологический надзор и государственный энергетический надзор, энергопринимающих устройств (объекта) Заявителя не позднее 10 (десяти) рабочих дней до указанной даты способом, подтверждающим отправку и получение уведомления.

2.3.11. Получить разрешение органа федерального государственного энергетического надзора на допуск в эксплуатацию присоединяемых энергопринимающих устройств (объекта) Заявителя. В течение 3 (трех) рабочих дней с момента получения утвержденного органом федерального государственного энергетического надзора Акта допуска в эксплуатацию энергопринимающих устройств Заявителя направить копию Исполнителю способом, подтверждающим отправку и получение уведомления.

2.3.12. До начала подачи ресурсов:

- заключить договор теплоснабжения объекта капитального строительства;
- обеспечить промывку, опрессовку и дезинфекцию сетей и оборудования,

При этом копии соответствующих документов отправить Исполнителю способом, позволяющем подтвердить отправку и получение их Исполнителем.

2.3.13. Обеспечить соответствие технических характеристик, присоединяемых энергопринимающих устройств требованиям регламентов, стандартов и иных нормативно-технических документов.

2.3.14. Выполнять обязательные требования, установленные законодательством Российской Федерации, а также требования нормативно-технической документации, обеспечивающие надежность работы и безопасность эксплуатации находящихся в ведении Заявителя объектов и исправность используемых ими приборов и оборудования.

2.3.15. При передаче Заявителем своих обязательств по настоящему договору в полном объеме третьим лицам в связи с переходом прав на земельный участок или права собственности на объект, Заявитель обязан письменно предупредить о своем намерении Исполнителя и произвести передачу обязательств третьим лицам посредством заключения дополнительного соглашения к настоящему договору.

2.3.16. В случае отказа от исполнения обязательств по настоящему Договору и не позднее момента фактического присоединения энергопринимающих устройств (объекта) Заявителя к СТС Исполнителя известить Исполнителя об отказе от исполнения настоящего Договора способом, позволяющим подтвердить дату отправки и получения указанного уведомления.

2.3.17. В течение 5 (пяти) рабочих дней с даты получения от Исполнителя письма о возмещении понесенных расходов в соответствии с пунктами 2.1.15., 5.3. настоящего Договора, возместить Исполнителю понесенные расходы и направить в адрес Исполнителя уведомление о подтверждении оплаты или направить мотивированный отказ от возмещения.

2.3.18. Возмещение расходов производится путем перечисления Заявителем денежных средств на расчетный счет Исполнителя, указанный в разделе 12 настоящего Договора. Датой исполнения Заявителем обязательств по оплате является дата зачисления денежных средств на расчетный счет Исполнителя.

2.4. Заявитель вправе:

2.4.1. Получать информацию о ходе выполнения предусмотренных настоящим договором мероприятий по созданию тепловых сетей.

2.4.2. В одностороннем порядке расторгнуть договор при нарушении по вине Исполнителя сроков подключения, указанных в настоящем договоре.

2.4.3. Письменно обратиться к Исполнителю с просьбой продлить срок действия ТУ в случае, если в процессе строительства (реконструкции) подключаемого объекта превышен срок действия ТУ.

Согласование отступлений от ТУ, а также продление срока действия ТУ осуществляются Исполнителем путем внесения изменения в настоящий договор.

2.5. Передача Заявителем своих обязательств по настоящему договору, не вызванная переходом имущественных прав на подключаемый объект (земельный участок), без согласия Исполнителя не допускается.

3. Размер платы за подключение (технологическое присоединение) и порядок расчетов

3.1. Размер платы за подключение объекта к СТС Исполнителя (технологическое присоединение) определяется на основании тарифа, утвержденного Постановлением Региональной энергетической комиссии Свердловской области от _____ № _____ - ПК «_____». Стоимость услуг за осуществление мероприятий по подключению к СТС (технологическому присоединению) по настоящему договору составляет: _____ руб. _____ коп., в том числе НДС 18% - _____ руб. _____ коп.

3.2. Плата за подключение вносится Заявителем в следующем порядке:

- 15 % платы за подключение, что составляет _____ руб. _____ коп., в том числе НДС 18%, в течение 15 дней с даты заключения настоящего договора;
- 50% платы за подключение, что составляет _____ руб. _____ коп., в том числе НДС 18%, в течение 90 дней с даты заключения настоящего договора, но не позднее даты фактического подключения;
- оставшаяся доля платы за подключение (35%), что составляет _____ руб. _____ коп., в том числе НДС 18% вносится в течение 15 дней с даты подписания сторонами акта о подключении (технологическом присоединении), фиксирующего техническую готовность к подаче тепловой энергии или теплоносителя на объект Заявителя.

3.5. Обязательство Заявителя по оплате подключения (технологического присоединения) считается исполненным с даты зачисления денежных средств в соответствии с п. 3.4. настоящего договора на расчетный счет Исполнителя.

4. Порядок исполнения договора

4.1. Исполнитель осуществляет фактическое подключение объекта к СТС при условии выполнения Заявителем технических условий и внесения платы за подключение

в размере, в котором она должна быть внесена на момент осуществления присоединения в соответствии с разделом 3 настоящего договора.

4.2. После выполнения фактического подключения объекта Исполнитель направляет Заявителю Акт о подключении подключаемого объекта к системе теплоснабжения (по форме согласно Приложению № 3).

4.3. В течение 10 (десяти) рабочих дней со дня получения Заявитель обязан подписать представленные Исполнителем Акты либо представить мотивированный отказ от подписания, и направить Исполнителю.

4.4. В течение ___ рабочих дней с даты подписания сторонами акта о подключении объекта Заявитель обязан провести работы по промывке и дезинфекции внутрисплощадочных и внутридомовых сетей и оборудования объекта.

В случае выполнения работ по промывке и дезинфекции внутрисплощадочных и внутридомовых сетей и оборудования Заявителем собственными силами либо с привлечением третьего лица Исполнитель осуществляет контроль за выполнением указанных работ.

После промывки и дезинфекции сторонами составляется и подписывается акт о промывке и дезинфекции.

4.5. Присоединение объекта Заявителя к СТС Исполнителя осуществляется с участием представителей обеих сторон.

5. Ответственность сторон

5.1. За неисполнение или ненадлежащее исполнение обязательств по настоящему договору стороны несут ответственность в соответствии с законодательством Российской Федерации.

5.2. В случае нарушения одной из сторон сроков исполнения обязательств, указанных в договоре, другая сторона имеет право в одностороннем порядке расторгнуть договор без обращения в суд, с направлением письменного уведомления стороне, нарушившей сроки, не позднее, чем за 15 дней до предполагаемой даты расторжения договора.

5.3. В случае одностороннего отказа Заявителя полностью или частично от исполнения Договора (расторжении Договора), в том числе при нарушении Исполнителем сроков технологического присоединения, указанных в Договоре, Заявитель обязан возместить Исполнителю фактически понесенные и документально подтвержденные расходы по выполнению настоящего Договора (ст. 782 ГК РФ) на момент уведомления Исполнителя Заявителем о расторжении Договора в течение 5 рабочих дней с момента получения соответствующего требования Исполнителя

5.4. В случае реализации Заявителем права на внесение изменений в ТУ Заявитель обязан возместить Исполнителю документально подтвержденные расходы по выполнению Исполнителем мероприятий по технологическому присоединению энергопринимающих устройств Заявителя, в части, выполненной Исполнителем, но не учтенной в измененных по заявлению Заявителя ТУ, а также расходы, понесенные Исполнителем на выдачу новой версии ТУ, по смете Исполнителя (ст. 15 ГК РФ). В случае, если изменение ТУ влечет за собой изменение стоимости и(или) сроков оказания услуг по настоящему Договору, стороны обязуются заключить соответствующее дополнительное соглашение к настоящему Договору.

5.5. В случае если Заявителем не будут выполнены ТУ в установленный срок их действия и при этом Заявитель обратится за выдачей новых ТУ, то в случае согласия Исполнителя на выдачу новых ТУ Заявитель обязан возместить Исполнителю документально подтвержденные расходы по выполнению Исполнителем мероприятий по технологическому присоединению энергоустановок Заявителя, в части, выполненной Исполнителем, но не учтенной во вновь выданных по заявлению Заявителя ТУ, а также

расходы, понесенные Исполнителем на выдачу новой версии ТУ, по смете Исполнителя (ст. 15 ГК РФ). В случае, если выдача новых ТУ влечет за собой изменение стоимости и(или) сроков оказания услуг по настоящему Договору, стороны обязуются заключить соответствующее дополнительное соглашение к настоящему Договору.

5.6. Заявитель несет ответственность за бездоговорное (самовольное) потребление ресурсов до выполнения условий их подачи, установленных пунктами 2.3.10., 2.3.11. настоящего договора, в соответствии с действующим законодательством РФ.

6. Разрешение споров

6.1. Все споры, разногласия и требования, возникающие из настоящего договора или в связи с ним, в том числе связанные с его заключением, изменением, исполнением, нарушением, расторжением, прекращением и действительностью подлежат разрешению в соответствии с действующим законодательством Российской Федерации.

7. Обстоятельства непреодолимой силы

7.1. Стороны освобождаются от ответственности за неисполнение либо ненадлежащее исполнение обязательств по настоящему договору, если оно явилось следствием действия обстоятельств непреодолимой силы.

Под обстоятельствами непреодолимой силы понимаются обстоятельства, наступившие после заключения настоящего договора, которые стороны не могли предвидеть или избежать разумным образом, в частности, стихийные бедствия, военные действия, массовые беспорядки, издание запрещающих нормативных актов государственными органами власти и другие аналогичные обстоятельства.

7.2. Сторона, подвергшаяся действию непреодолимой силы, обязана известить другую сторону любыми доступными способами без промедления о наступлении указанных обстоятельств или предпринять все действия для уведомления другой стороны.

7.3. В случае если указанные обстоятельства продолжают свое действие более 3 месяцев, стороны предпринимают шаги для согласования дальнейшей судьбы настоящего договора.

8. Конфиденциальность

8.1. Условия настоящего договора, любая информация, документация и другие материалы, полученные одной стороной в ходе исполнения настоящего договора или при содействии другой стороны, за исключением информации, опубликованной в СМИ и или информации, которая не может являться в соответствии с законодательством РФ коммерческой тайной, признается конфиденциальной, то есть не подлежащей опубликованию, передаче третьим лицам или разглашению иным способом одной стороной без согласия другой стороны.

8.2. Стороны принимают все необходимые меры для предотвращения разглашения конфиденциальной информации или ознакомления с ней третьих лиц без согласия на то каждой стороны.

9. Срок действия договора

9.1. Настоящий договор вступает в силу с даты подписания и действует до полного исполнения сторонами обязательств по договору.

9.2. В случае неполучения Исполнителем от Заявителя подписанного проекта

договора в 45-тидневный срок с даты его направления Заявителю, договор считается незаключенным, заявка - аннулированной.

10. Особые условия

10.1. В соответствии с действующим законодательством РФ настоящий договор является публичным договором со всеми правовыми последствиями публичного договора, предусмотренными действующим законодательством РФ.

10.2. Подача ресурсов Исполнителем Заявителю осуществляется при наличии:

- подписанного сторонами Акта о подключении объекта Заявителя к СТС Исполнителя и Акта разграничения балансовой принадлежности тепловых сетей;
- заключенного между сторонами договора теплоснабжения;
- разрешения на допуск в эксплуатацию объекта Заявителя.

11. Заключительные положения

11.1. Договор составлен в двух экземплярах, имеющих одинаковую юридическую силу, по одному для каждой из сторон.

11.2. Все изменения и дополнения настоящего договора считаются действительными, если они оформлены в письменном виде, подписаны уполномоченными на то лицами и заверены печатями обеих сторон.

11.3. В случае реорганизации, изменения наименования, адреса или банковских реквизитов сторона обязана в течение 10 (десяти) дней письменно известить об этом другую сторону. В случае неполучения другой стороной извещения указанные в настоящем договоре названия, адреса и банковские реквизиты считаются правильными.

11.4. Во всем остальном, что не предусмотрено настоящим договором, Стороны руководствуются действующим законодательством РФ.

11.5. Приложения №№ 1 - 3 к настоящему договору являются его неотъемлемой частью:

- Приложение № 1. Заявка на подключение к системе теплоснабжения № _____ от _____;
- Приложение № 2. Акт о готовности внутриплощадочных и внутренних сетей и оборудования подключаемого объекта к подаче тепловой энергии и теплоносителя;
- Приложение № 3. Акт о подключении подключаемого объекта к системе теплоснабжения.

12. Адреса и банковские реквизиты сторон

ЗАЯВИТЕЛЬ:

ИСПОЛНИТЕЛЬ:

Конец Формы