

Приложение № 1 к приказу
от 29.01.2020 № 54

**РЕГЛАМЕНТ ПОДКЛЮЧЕНИЯ
(ТЕХНОЛОГИЧЕСКОГО ПРИСОЕДИНЕНИЯ)
К СИСТЕМАМ ХОЛОДНОГО ВОДОСНАБЖЕНИЯ, ВОДООТВЕДЕНИЯ**

РП-12-1


ВЛАДЕЛЕЦ документа:

Главный инженер

_____ /А.В. Голубев /


Содержание

1. Термины и определения.....	3
2. Общие положения.....	4
3. Порядок подключения (технологического присоединения) объекта к системам холодного водоснабжения, водоотведения.....	5
4. Действия Заявителя и Исполнителя при подаче, приеме, обработке заявки на подключение (технологическое присоединение).	7
5. Контроль версий документа	10
6. Приложения.....	10
Приложение № 1. Блок-схема, отражающая графическое изображение последовательности действий, осуществляемых при подключении (технологическом присоединении).....	12
Приложение № 2. Образец формы запроса об определении технической возможности и предоставлении технических условий подключения подключаемого объекта к системам холодного водоснабжения и/или водоотведения.....	13
Приложение № 3. Образец формы Заявки на подключение к системам холодного водоснабжения и/или водоотведения.....	15
Приложение № 4. Форма АКТа о подключении объекта к системе холодного водоснабжения.	18
Приложение № 5. Форма АКТа о подключении объекта к системе водоотведения.....	21

	Регламент подключения (технологического присоединения) к системам холодного водоснабжения, водоотведения	РП-12-1
-----------------------------------------------------------------------------------	----------------------------------------------------------------------------------------------------------	---------

1. Термины и определения

Термин / сокращение	Определение / толкование
Исполнитель	Филиал «Верхнетагильская ГРЭС» АО «Интер РАО – Электрогенерация» - гарантирующая организация для централизованных систем холодного водоснабжения и водоотведения города Верхний Тагил, наделенная статусом на основании Постановления Администрации ГО Верхний Тагил от 31.10.2014 № 800.
Заявитель	Лицо, имеющее намерение подключить Объект к системам холодного водоснабжения, водоотведения или лицо, уполномоченное от Заявителя в установленном законом порядке.
Система холодного водоснабжения	Комплекс технологически связанных между собой инженерных сооружений, предназначенных для водоподготовки, транспортировки и подачи питьевой и (или) технической воды абонентам.
Система водоотведения (канализации)	Комплекс технологически связанных между собой инженерных сооружений, предназначенных для водоотведения.
Подключаемый объект	Здание, строение, сооружение или иной объект капитального строительства, на котором предусматривается потребление холодной воды и/или отведение сточных вод.
Подключение (технологическое присоединение)	Процесс, дающий возможность подключаемому объекту потреблять холодную воду и/или обеспечивать отведение сточных вод.
Точка подключения	Место присоединения подключаемого объекта к системе холодного водоснабжения или водоотведения.
Водопроводная сеть (сеть холодного водоснабжения)	Комплекс технологически связанных между собой инженерных сооружений, предназначенных для транспортировки холодной воды.
Канализационная сеть (сеть водоотведения)	Комплекс технологически связанных между собой инженерных сооружений, предназначенных для транспортировки сточных вод.
Граница балансовой принадлежности	Линия раздела объектов централизованных систем холодного водоснабжения и (или) водоотведения, в том числе водопроводных и (или) канализационных сетей, между владельцами по признаку собственности или владения на ином законном основании.
Граница эксплуатационной ответственности	линия раздела объектов централизованных систем холодного водоснабжения и (или) водоотведения, в том числе водопроводных и (или) канализационных сетей, по признаку обязанностей (ответственности) по эксплуатации этих систем или сетей, устанавливаемая в договоре холодного водоснабжения, договоре водоотведения или едином договоре холодного водоснабжения и водоотведения, договоре по транспортировке холодной воды, договоре по

	Регламент подключения (технологического присоединения) к системам холодного водоснабжения, водоотведения	РП-12-1
-----------------------------------------------------------------------------------	----------------------------------------------------------------------------------------------------------	---------

Термин / сокращение	Определение / толкование
	транспортировке сточных вод.
Проектная документация	Документация, содержащая материалы в текстовой форме и в виде карт (схем) и определяющая архитектурные, функционально-технологические, конструктивные и инженерно-технические решения для обеспечения строительства, реконструкции объектов капитального строительства, их частей, капитального ремонта.
Акт о подключении	Документ, завершающий осуществление подключения к системе водоснабжения или водоотведения и содержащий информацию о разграничении балансовой принадлежности сетей и разграничении эксплуатационной ответственности сторон. Форма Акта о подключении является типовой и утверждена Правилами подключения.
ОСРиРТЭ	Отдел сопровождения рынка и реализации тепловой энергии филиала «Верхнетагильская ГРЭС» АО «Интер РАО – Электрогенерация».
ПТО	Производственно-технический отдел филиала «Верхнетагильская ГРЭС» АО «Интер РАО – Электрогенерация».

2. Общие положения

2.1. Настоящий Регламент устанавливает порядок подключения (технологического присоединения) к системам холодного водоснабжения и водоотведения, сведения о размере платы за услуги по подключению (технологическому присоединению) к системам холодного водоснабжения и водоотведения, информацию о месте нахождения и графике работы, справочных телефонах, адресе официального сайта регулируемой организации в сети «Интернет» и блок-схему, отражающую графическое изображение последовательности действий, осуществляемых при подключении (технологическом присоединении) к системам холодного водоснабжения и водоотведения.

2.2. Настоящий Регламент разработан с учетом требований:

- Федерального закона от 07.12.2011 №416-ФЗ «О водоснабжении и водоотведении»;
- «Правил определения и предоставления технических условий подключения объекта капитального строительства к сетям инженерно-технического обеспечения», утвержденных Постановлением Правительства РФ от 13.02.2006 №83;
- «Правил холодного водоснабжения и водоотведения», утвержденных Постановлением Правительства РФ от 29.07.2013 № 644;
- Постановления Правительства РФ от 17.01.2013 № 6 «О стандартах раскрытия информации в сфере водоснабжения и водоотведения»;
- Градостроительного кодекса РФ;

– Постановления Администрации ГО Верхний Тагил от 31.10.2014 № 800 «О наделении организаций, осуществляющих холодное водоснабжение и (или) водоотведение, статусом гарантирующей организации».

2.3. Прием документов Заявителей осуществляется Исполнителем по адресу: Промплощадка, сектор Промышленный проезд № 4, г. Верхний Тагил, Свердловская область, Россия, 624160.

Телефон: +7 (34357) 2-23-59, 2-23-50, факс: +7 (34357) 2-22-22.

График работы: понедельник – четверг с 8-15 до 13-00 и с 14-00 до 17-30, пятница с 8-15 до 13-00 и с 14-00 до 16-15, суббота, воскресенье – выходные дни. Продолжительность рабочего дня, предшествующего нерабочему праздничному дню, уменьшается на один час.

2.4. Телефоны и адреса служб, ответственных за представление информации о порядке подключения (технологического присоединения), прием и обработку заявок на подключение (технологического присоединение) к системам холодного водоснабжения и водоотведения, размещены на официальном сайте исполнителя в сети «Интернет» по адресу <http://www.igao-generation.ru> в разделе «Раскрытие информации» - «Реализация прочих коммунальных услуг» - «Верхнетагильская ГРЭС».

2.5. Подача запросов о предоставлении технических условий и подача заявок на заключение договора о подключении осуществляется лично (через законного представителя), либо почтовым отправлением (по месту нахождения Исполнителя).

3. Порядок подключения (технологического присоединения) объекта к системам холодного водоснабжения, водоотведения

3.1. Подключение (технологическое присоединение) к системам холодного водоснабжения, водоотведения Исполнителя осуществляется в следующем порядке:

- получение Заявителем у Исполнителя технических условий подключения на основании запроса об определении технической возможности и предоставлении технических условий подключения объекта (при необходимости);
- получение Заявителем у Исполнителя условий подключения (технологического присоединения) совместно с проектом договора на подключение на основании заявки на подключение к системе холодного водоснабжения и/или водоотведения;
- заключение договора о подключении к системе холодного водоснабжения и/или водоотведения;
- исполнение сторонами условий договора о подключении;
- подключение объекта к системам холодного водоснабжения и/или водоотведения и подписание сторонами акта о подключении объекта к системе холодного водоснабжения и/или водоотведения, содержащего информацию о разграничении балансовой принадлежности сетей и разграничении эксплуатационной ответственности сторон.

Блок-схема, отражающая графическое изображение последовательности действий, осуществляемых при подключении (технологическом присоединении), представлена в [Приложении № 1](#).

3.2. Получение технических условий подключения осуществляется в следующем порядке:

3.2.1. Направление правообладателем земельного участка (Заявителем), а также органом государственной власти или органом местного самоуправления письменного запроса об определении технической возможности и предоставлении технических

условий подключения к сетям холодного водоснабжения и/или водоотведения на имя Главного инженера Исполнителя с приложением всех необходимых документов согласно [Приложению № 2](#).

3.2.2. Запрос и документы, представляются на бумажном носителе.

3.2.3. При не предоставлении сведений и документов, предусмотренных пунктом 3.2.1., в полном объеме Исполнитель вправе отказать в выдаче технических условий.

3.2.4. Постоянно действующая комиссия Исполнителя рассматривает полученные документы в течение 14 рабочих дней с даты получения запроса.

3.2.5. По результатам рассмотрения запроса постоянно действующая комиссия Исполнителя принимает решение о предоставлении технических условий либо предоставляет мотивированный отказ в выдаче указанных условий при отсутствии технической возможности подключения подключаемого объекта.

3.2.6. Техническая возможность подключения определяется:

- наличием резерва пропускной способности сетей холодного водоснабжения и/или водоотведения, обеспечивающего передачу необходимого объема питьевой воды, отведения сточных вод;

- наличием резерва мощности по производству питьевой воды и/или очистки принимаемых сточных вод.

3.2.7. Отсутствие на момент запроса указанных в пункте 3.2.6. резервов является основанием для отказа в выдаче технических условий, за исключением случаев, когда устранение этих ограничений учтено в инвестиционной программе Исполнителя.

3.2.8. Обязательства Исполнителя, выдавшего технические условия, по обеспечению технологического присоединения подключаемого объекта к сетям холодного водоснабжения и/или водоотведения в соответствии с такими техническими условиями прекращаются в случае, если в течение 1 года с даты получения технических условий Заявитель не определит необходимую ему подключаемую нагрузку и не обратится с заявкой на подключение объекта капитального строительства к сетям холодного водоснабжения и/или водоотведения.

3.2.9. Если Заявитель определил необходимую ему подключаемую нагрузку (наличие проектной документации), он обращается к Исполнителю с заявкой на подключение к системе холодного водоснабжения и/или водоотведения, при этом указанное заявление может быть подано без предварительного получения Заявителем технических условий подключения.

3.3. Порядок заключения договора о подключении к системам холодного водоснабжения, водоотведения.

3.3.1. Подключение к системам холодного водоснабжения, водоотведения Исполнителя осуществляется на основании договора о подключении к системе водоснабжения и/или водоотведения.

3.3.2. По договору о подключении Исполнитель обязуется осуществить подключение, а Заявитель обязуется выполнить действия по подготовке объекта к подключению и оплатить услуги по подключению.

3.3.3. Основанием для заключения договора о подключении является подача Заявителем заявки на подключение к системе водоснабжения, водоотведения согласно [Приложению № 3](#) в случаях:

- необходимости подключения к системам холодного водоснабжения и/или водоотведения вновь создаваемого и/или созданного подключаемого объекта, но не подключенного к системам холодного водоснабжения и/или водоотведения;

- реконструкции или модернизации подключаемого объекта, при которых требуется строительство (реконструкция, модернизация) объектов систем холодного водоснабжения и/или водоотведения, в том числе водопроводных и/или

канализационных сетей, а также при изменении режимов водоснабжения и/или водоотведения.

3.3.4. Договор о подключении является публичным.

3.3.5. Для заключения договора о подключении Заявитель направляет на бумажном носителе заявку на подключение к системам холодного водоснабжения и/или водоотведения Исполнителя.


3.3.6. В случае отсутствия со стороны Исполнителя затрат на осуществление действий по созданию (реконструкции, модернизации) водопроводных и/или канализационных сетей до точек подключения и (или) объектов систем холодного водоснабжения и/или водоотведения, а также по подготовке водопроводных и/или канализационных сетей к подключению объекта и подаче питьевой воды и/или приема сточных вод, подключение Заявителя к системам водоснабжения и/или водоотведения Исполнителя производится без взимания платы за подключение. При наличии затрат Исполнителя они возмещаются по фактическим расходам.

4. Действия Заявителя и Исполнителя при подаче, приеме, обработке заявки на подключение (технологическое присоединение).

№ п/п	Выполняемое действие	Исполнитель / Заявитель	Срок выполнения	Комментарий / Примечание
1.	Оформляет и направляет Исполнителю заявку на подключение (техническое присоединение) к системам холодного водоснабжения и/или водоотведения Исполнителя подключаемого объекта с приложением необходимого пакета документов по установленной форме	Заявитель	Не позднее одного года с момента выдачи технических условий	В формате Приложение № 3 . На основании ранее выданных технических условий.
2.	Рассматривает заявку, а также прилагаемые к ней документы и сведения, проверяет их на соответствие перечню документов и сведений	Исполнитель (ОСРиРТЭ)	В течение 3 рабочих дней со дня получения заявки	
3.	Направляет Заявителю уведомление о необходимости в течение 20 рабочих дней со дня его получения представить недостающие сведения и (или) документы и приостанавливает рассмотрение заявки до получения недостающих сведений и документов	Исполнитель (ОСРиРТЭ)	В течение 3 рабочих дней со дня получения заявки	В случае несоблюдения Заявителем требований, предъявляемых к содержанию заявки и перечню прилагаемых документов
4.	Аннулирует заявку и направляет уведомление Заявителю	Исполнитель (ОСРиРТЭ)	В течение 3 рабочих дней со дня принятия решения об аннулировании	При непредставлении Заявителем недостающих документов и сведений в течение 20 рабочих дней
5.	Разрабатывает условия подключения	Исполнитель (ПТО)	В течение 14 рабочих дней со дня получения заявки	В случае представления Заявителем

№ п/п	Выполняемое действие	Исполнитель / Заявитель	Срок выполнения	Комментарий / Примечание
			Для субъектов малого предпринимательства – в течение 10 рабочих дней со дня получения заявки.	сведений и документов в полном объеме, и положительного решения постоянно действующей комиссии Исполнителя
6.	Направляет Заявителю подписанный со своей стороны проект договора о подключении в 2 экземплярах (условия подключения включаются в договор в качестве приложения). Приложением к договору на подключение является график платежей (в случае, если для подключения объекта требуется проведение мероприятий по созданию или реконструкции сетей холодного водоснабжения и/или водоотведения Исполнителя)	Исполнитель (ОСРиРТЭ)	В течение 14 рабочих дней со дня получения заявки. Для субъектов малого предпринимательства – в течение 10 рабочих дней со дня получения заявки.	При необходимости установления платы за подключение в индивидуальном порядке подписанный проект договора о подключении направляется заявителю в 2 экземплярах в течение 20 рабочих дней со дня установления уполномоченным органом в области государственного регулирования цен (тарифов) в сфере водоснабжения, водоотведения платы за подключение
7.	Рассматривает, подписывает 2 экземпляра проекта договора о подключении и направляет один экземпляр договора без разногласий или с протоколом разногласий (в 2-х экземплярах) Исполнителю с сопроводительным письмом с приложением документов, подтверждающих полномочия лица, подписавшего договор о подключении.	Заявитель	В течение 20 рабочих дней со дня получения проекта договора	В случае неполучения Исполнителем подписанного Заявителем проекта договора о подключении либо мотивированного отказа от его подписания заявка аннулируется Исполнителем через 30 рабочих дней со дня направления Заявителю подписанного проекта договора о подключении
8.	Рассматривает протокол разногласий, при необходимости оформляет протокол урегулирования разногласий и направляет подписанный	Исполнитель (ОСРиРТЭ)	В течение 10 дней с момента получения проекта договора с протоколом разногласий	В случае подписания Заявителем проекта договора с протоколом разногласий.

№ п/п	Выполняемое действие	Исполнитель / Заявитель	Срок выполнения	Комментарий / Примечание
	протокол урегулирования разногласий для подписания.			
9.	Подписывает протокол урегулирования разногласий и направляет Исполнителю 1 экземпляр	Заявитель	В течение 10 дней после получения протокола урегулирования разногласий	В случае направления Исполнителем протокола урегулирования разногласий
10.	Производит оплату согласно условиям договора	Заявитель	Согласно срокам, указанным в графике платежей с учетом требования законодательства	При установлении платы за подключение
11.	Разрабатывает и направляет на согласование Исполнителю проектно-сметную документацию на подключение к сетям холодного водоснабжения и/или водоотведения подключаемого объекта в соответствии с условиями подключения	Заявитель	Согласно срокам, указанным в договоре	
12.	Согласовывает проектную документацию на подключаемый объект (ПТО) и передает её Заявителю (ОСРиРТЭ) для выполнения мероприятий согласно условиям подключения	Исполнитель (ПТО, ОСРиРТЭ)	В течение 10 рабочих дней с момента получения проектно-сметной документации от Заявителя	При отсутствии замечаний у Исполнителя
13.	Выполняет условия подключения подключаемого объекта к сетям холодного водоснабжения и/или водоотведения Исполнителя и направляет уведомление о готовности внутриплощадочных и внутренних сетей и оборудования подключаемого объекта к подаче холодной воды и/или отведению сточных вод.	Заявитель	Согласно срокам, указанным в договоре	
14.	Проверяет выполнение Заявителем условий подключения	Исполнитель (ПТО, ОСРиРТЭ)	В течение 5 рабочих дней после получения от Заявителя уведомления о готовности	
16.	Составляет и направляет Заявителю 2-х сторонний акт о невыполнении условий подключения в 2-х экземплярах по произвольной форме с замечаниями	Исполнитель (ОСРиРТЭ)	В течение 2 рабочих дней после проверки готовности к подключению	При невыполнении Заявителем условий подключения
18.	Осуществляет присоединение подключаемого объекта к сетям холодного водоснабжения и/или водоотведения в присутствии представителя Исполнителя	Заявитель	В соответствии с согласованными сроками	При положительном результате проверки выполнения Заявителем

	Регламент подключения (технологического присоединения) к системам холодного водоснабжения, водоотведения	РП-12-1
-----------------------------------------------------------------------------------	----------------------------------------------------------------------------------------------------------	---------

№ п/п	Выполняемое действие	Исполнитель / Заявитель	Срок выполнения	Комментарий / Примечание
				условий подключения
19.	Оформляет, подписывает и направляет Заявителю в 2-х экземплярах акт о подключении подключаемого объекта к системам холодного водоснабжения и/или водоотведения. Акт является подтверждением выполнения сторонами обязательств по договору о подключении и содержит информацию о разграничении балансовой принадлежности сетей и разграничении эксплуатационной ответственности сторон	Исполнитель (ОСРиРТЭ)	В течение 5 рабочих дней после подключения объекта	По форме Приложения № 4 , Приложения № 5 .
20.	Подписывает в 2-х экземплярах акт о подключении подключаемого объекта к системе холодного водоснабжения и/или водоотведения и представляет Исполнителю 1 экземпляр акта	Заявитель	В течение 3 рабочих дней после получения Акта	
21.	Оформляет договор на водоснабжение и водоотведение в соответствии с требованиями законодательства Российской Федерации в сфере водоснабжения и водоотведения и направляет заявителю	Исполнитель (ОСРиРТЭ)	В установленные законодательством сроки	


5. Контроль версий документа

Номер версии	Дата создания версии	Должность ответственного за разработку документа	ФИО ответственного за разработку документа
1	22.01.2020	Начальник отдела сопровождения рынка и реализации тепловой энергии	Корчагин И.Ю.

6. Приложения

Приложение № 1. Блок-схема, отражающая графическое изображение последовательности действий, осуществляемых при подключении (технологическом присоединении).

Приложение № 2. Образец формы запроса об определении технической возможности и предоставлении технических условий подключения подключаемого объекта к системам холодного водоснабжения и/или водоотведения.

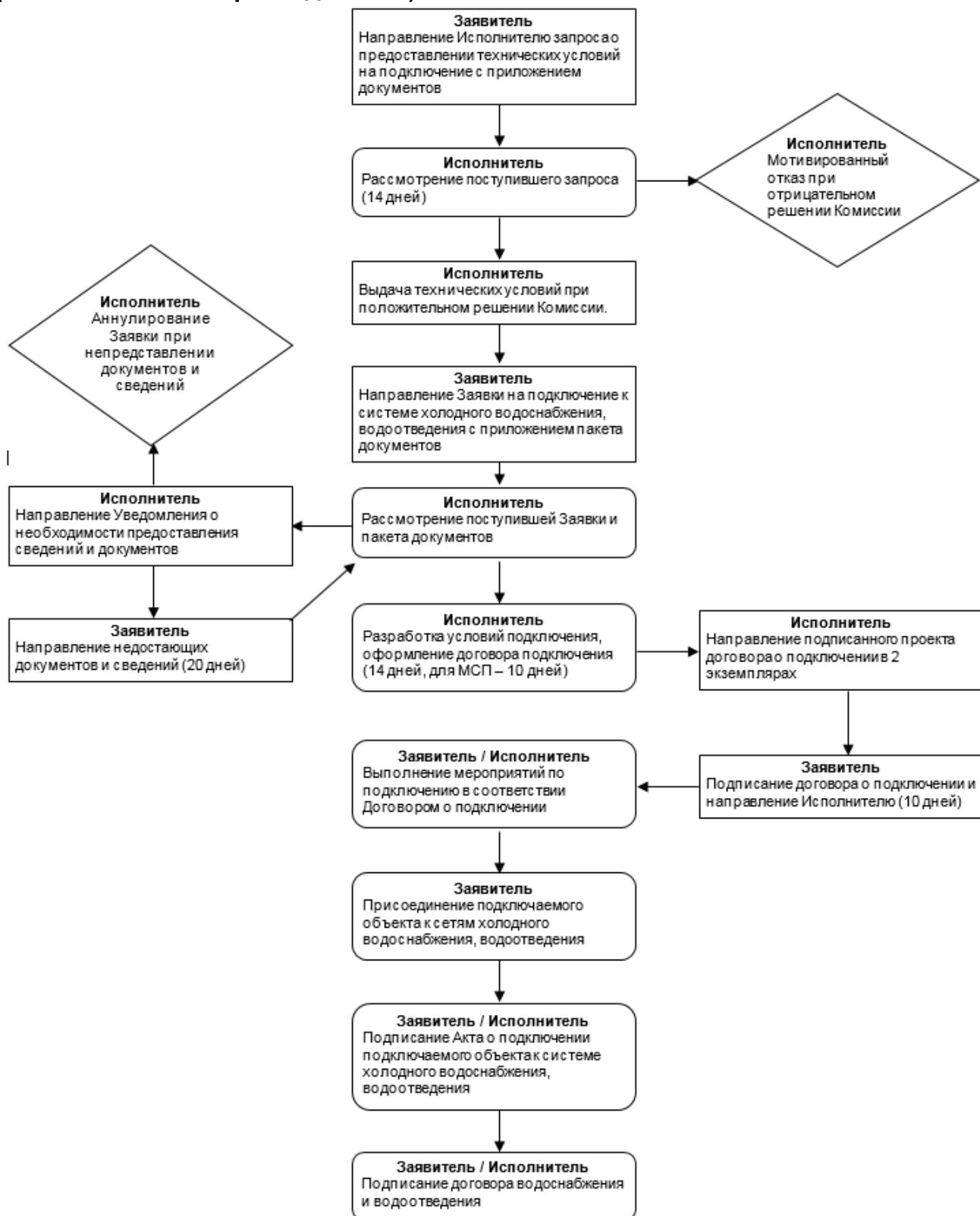
	Регламент подключения (технологического присоединения) к системам холодного водоснабжения, водоотведения	РП-12-1
-----------------------------------------------------------------------------------	----------------------------------------------------------------------------------------------------------	---------

Приложение № 3. Образец формы Заявки на подключение к системе холодного водоснабжения и/или водоотведения.

Приложение № 4. Форма АКТа о подключении объекта к системе холодного водоснабжения.

Приложение № 5. Форма АКТа о подключении объекта к системе водоотведения.

Приложение № 1. Блок-схема, отражающая графическое изображение последовательности действий, осуществляемых при подключении (технологическом присоединении).



Приложение № 2. Образец формы запроса об определении технической возможности и предоставлении технических условий подключения подключаемого объекта к системам холодного водоснабжения и/или водоотведения.

Печатается на бланке письма Заявителя (с указанием наименования лица, направившего запрос, его местонахождения и почтового адреса)

Филиал «Верхнетагильская ГРЭС»
 АО «Интер РАО – Электрогенерация»
 Главному инженеру
 А.В. Голубеву

Об определении технической возможности и предоставлении технических условий подключения

Прошу Вас определить техническую возможность, подготовить и предоставить технические условия подключения к системам холодного водоснабжения и/или водоотведения филиала «Верхнетагильская ГРЭС» АО «Интер РАО – Электрогенерация» проектируемого (реконструируемого, построенного, но не подключенного – указать нужное) объекта капитального строительства: _____, расположенного по адресу _____, с общей величиной планируемой подключаемой нагрузки _____ (куб.м./сут, куб.м./час – указать нужное), в том числе:

	Холодная вода				Водоотведение			
	существующая		проектируемая		существующая		проектируемая	
	куб.м./сут	л/сек	куб.м./сут	л/сек	куб.м./сут	л/сек	куб.м./сут	л/сек
Хозяйственно-бытовые нужды								
Холодная вода								
Наружное пожаротушение (л/сек)								
Внутреннее пожаротушение (л/сек)								

Планируемый срок ввода в эксплуатацию (реконструкции) объекта капитального строительства: __ квартал 20__ г.

- Приложение:
1. Заверенные копии правоустанавливающих документов, подтверждающих право собственности или иное законное право Заявителя на земельный участок и подключаемый объект (последнее – при наличии).
 2. Заверенные копии документов, содержащих информацию о границах земельного участка, на котором планируется осуществить

строительство объекта капитального строительства или на котором расположен реконструируемый объект капитального строительства.

3. Информация о разрешенном использовании земельного участка (копия кадастрового паспорта земельного участка или выписка).

4. Ситуационный план расположения земельного участка, на котором планируется осуществить строительство объекта капитального строительства или на котором расположен реконструируемый объект капитального строительства, с привязкой к территории и посадкой здания (последнее – при наличии соответствующей информации, при реконструкции – обязательно).

5. Расчет максимальных секундных, часовых, суточных расходов воды на холодное водоснабжение с указанием видов водопотребления, в том числе на нужды пожаротушения.

(должность руководителя)

(подпись)

(Ф. И. О.)

или

(Ф. И. О. физического лица)

(подпись физического лица)

(дата)

Фамилия имя отчество исполнителя

Контактный телефон: _____

Приложение № 3. Образец формы Заявки на подключение к системам холодного водоснабжения и/или водоотведения.

Печатается на бланке письма Заявителя (с указанием наименования лица, направившего запрос, его местонахождения и почтового адреса)

Филиал «Верхнетагильская ГРЭС»
АО «Интер РАО – Электрогенерация»
Главному инженеру
А.В. Голубеву

О подключении к системе холодного
водоснабжения, водоотведения

Заявка
на подключение к системе холодного водоснабжения, водоотведения

С целью подключения (в случае реконструкции существующего объекта – увеличения нагрузки) строящегося (реконструируемого или построенного, но не подключенного к водопроводной и/или канализационной сети – указать нужное) объекта капитального строительства и последующего заключения (изменения существующего) договора водоснабжения и/или водоотведения

(для юридических лиц – полное и сокращенное наименование организации; для индивидуальных предпринимателей – фамилия, имя, отчество, дата и номер записи о включении в ЕГРИП; для физических лиц – фамилия, имя, отчество, серия, номер и дата выдачи паспорта, почтовый адрес, телефон, факс, адрес электронной почты)

просит подготовить и выдать условия подключения к сетям холодного водоснабжения и/или водоотведения, а также заключить договор о подключении к системе холодного водоснабжения и/или водоотведения объекта:

_____ ,
(подробно указывается наименование объекта, отдельных зданий, сооружений, помещений в составе объекта)
расположенного по адресу: _____

(адрес или местонахождение объекта, отдельных зданий, сооружений, помещений в составе объекта)


Номер и дата выдачи технических условий на подключение объекта к системе холодного водоснабжения и/или водоотведения (если они выдавались ранее в соответствии с законодательством о градостроительной деятельности)

Характеристика и назначение объекта: _____

(краткая характеристика, этажность, назначение или предполагаемое использование объекта, отдельных зданий, сооружений, помещений в составе объекта)

Технические параметры подключаемого объекта:
Планируемая величина необходимой подключаемой нагрузки:

- на холодное водоснабжение _____ куб.м./сут., _____ л/сек;

	Регламент подключения (технологического присоединения) к системам холодного водоснабжения, водоотведения	РП-12-1
-----------------------------------------------------------------------------------	----------------------------------------------------------------------------------------------------------	---------

– на водоотведение _____ куб.м./сут., _____ л/сек;

	Холодная вода				Водоотведение			
	существующая		проектируемая		существующая		проектируемая	
	куб.м./сут	л/сек	куб.м./сут	л/сек	куб.м./сут	л/сек	куб.м./сут	л/сек
Хозяйственно-бытовые нужды								
Холодная вода								
Наружное пожаротушение (л/сек)								
Внутреннее пожаротушение (л/сек)								

Нормативный срок строительства объекта _____ месяцев.

Планируемый срок ввода в эксплуатацию объекта: __ квартал 20__ г.

Планируемый срок подачи ресурса на объект: __ квартал 20__ г.

- Приложение:
1. Для юридических – заверенные уполномоченным лицом Заявителя копии учредительных документов, а также документы, подтверждающие полномочия лица, подписавшего заявку.
 2. Для физических лиц – копии 2, 3, 5 (при наличии сведений (отметок) о регистрации гражданина по месту жительства и снятии его с регистрационного учета на других страницах – также всех страниц паспорта, содержащих отметки (возможность проставления отметок предусмотрена на 6, 7, 8, 9, 10, 11, 12 страницах паспорта)), 18, 19 страниц паспорта гражданина Российской Федерации (оригинал паспорта потребуется при получении технических условий).
 3. Заверенные уполномоченным лицом Заявителя копии правоустанавливающих документов, подтверждающих право собственности или иное законное право заявителя на земельный участок и подключаемый объект (последнее – при наличии).
 4. Заверенные уполномоченным лицом Заявителя копии документов, содержащих информацию о границах земельного участка, на котором планируется осуществить строительство объекта капитального строительства или на котором расположен реконструируемый объект капитального строительства.
 5. Информация о виде разрешенного использования земельного участка (копия кадастрового паспорта земельного участка или выписка).
 6. Ситуационный план расположения земельного участка, на котором планируется осуществить строительство объекта капитального строительства или на котором расположен реконструируемый объект капитального строительства, с привязкой к территории населенного пункта и посадкой здания.
 7. Топографическая карта земельного участка в масштабе 1:500 (для квартальной застройки – 1:2000) с указанием всех наземных и подземных коммуникаций и сооружений (не прилагается в случае, если заявителем является физическое лицо, осуществляющее создание (реконструкцию) объекта индивидуального жилищного строительства).

8. Расчет максимальных секундных, часовых, суточных расходов воды на холодное водоснабжение, водоотведение с указанием видов водопотребления, в том числе на нужды пожаротушения.

(должность руководителя)

(подпись)

(Ф. И. О.)

или

(Ф. И. О. физического лица)

(подпись физического лица)

(дата)

Фамилия имя отчество исполнителя

Контактный телефон: _____

Приложение № 4. Форма АКТа о подключении объекта к системе холодного водоснабжения.**Начало Формы****АКТ**
о подключении объекта к системе холодного водоснабжения

(наименование организации)
именуемое в дальнейшем Исполнителем, в лице _____

(наименование должности, Ф.И.О. лица – представителя организации)
действующего на основании _____,
(устава, доверенности, иных документов)

с одной стороны, и _____

(полное наименование заявителя – юридического лица; Ф.И.О. заявителя – физического лица)

именуемое в дальнейшем Заявителем, в лице _____

(Ф.И.О. лица – представителя заявителя)

действующего на основании _____,
(устава, доверенности, иных документов)

с другой стороны, именуемые в дальнейшем Сторонами, составили настоящий акт о
нижеследующем:

1. Мероприятия по подготовке внутриплощадочных и/или внутридомовых сетей и
оборудования объекта _____
(объект капитального строительства, на котором предусматривается потребление холодной воды)
(далее – объект) к подключению (технологическому присоединению) к системе
холодного водоснабжения выполнены в полном объеме в порядке и сроки, которые
предусмотрены условиями о подключении (технологическом присоединении) к системе
холодного водоснабжения от «____» _____ 20__ г. № _____ (далее –
условия подключения).

2. Мероприятия по промывке и дезинфекции внутриплощадочных и/или внутридомовых
сетей и оборудования выполнены.

3. Узел учета допущен к эксплуатации по следующим результатам проверки узла учета:

(дата, время, местонахождение узла учета)

(Ф.И.О., должности и контактные данные лиц, принимавших участие в проверке узла учета)

(результаты проверки узла учета)

(показания приборов учета на момент завершения процедуры допуска узла учета к эксплуатации, места на узле учета, в которых установлены контрольные пломбы)

4. Максимальная величина подключаемой нагрузки в точке (точках) подключения составляет:

- в точке 1 _____ куб.м./сут (_____ куб.м./час);
- в точке 2 _____ куб.м./сут (_____ куб.м./час);
- в точке 3 _____ куб.м./сут (_____ куб.м./час).

Точки подключения объекта:

- точка 1 _____ ;
- точка 2 _____ ;

5. Границей раздела балансовой принадлежности объектов системы холодного водоснабжения Исполнителя и Заявителя является: _____

(адрес, наименование объекта и оборудования, по которым определяется граница балансовой принадлежности сетей)

Схема границы балансовой принадлежности сетей

Прочие сведения по установлению границ раздела балансовой принадлежности сетей:

6. Границей раздела эксплуатационной ответственности сторон является

(адрес, наименование объекта и оборудования, по которым определяется граница эксплуатационной ответственности сторон)

Прочие сведения по установлению границ раздела эксплуатационной ответственности сторон _____

7. Замечания к выполнению работ по подключению на момент подписания настоящего акта у сторон отсутствуют.

8. Прочие сведения _____

9. Настоящий акт составлен в двух экземплярах (по одному экземпляру для каждой из сторон), имеющих единую юридическую силу.

Исполнитель

Подписи

Заявитель

Дата подписания « ____ » _____ 20__ г.

Конец Формы

Приложение № 5. Форма АКТа о подключении объекта к системе водоотведения.**Начало Формы****АКТ
о подключении объекта к системе водоотведения**

_____ (наименование организации)
именуемое в дальнейшем Исполнителем, в лице _____

_____ (наименование должности, Ф.И.О. лица – представителя организации)
действующего на основании _____,
(устава, доверенности, иных документов)

с одной стороны, и _____
_____ (полное наименование заявителя – юридического лица; Ф.И.О. заявителя – физического лица)

именуемое в дальнейшем Заявителем, в лице _____
_____ (Ф.И.О. лица – представителя заявителя)

действующего на основании _____,
(устава, доверенности, иных документов)

с другой стороны, именуемые в дальнейшем Сторонами, составили настоящий акт о
нижеследующем:

1. Мероприятия по подготовке внутриплощадочных и/или внутридомовых сетей и
оборудования объекта _____
(объект капитального строительства, на котором предусматривается водоотведение)
(далее – объект) к подключению (технологическому присоединению) к системе
водоотведения выполнены в полном объеме в порядке и сроки, которые предусмотрены
условиями о подключении (технологическом присоединении) к системе водоотведения
от « ____ » _____ 20__ г. № _____ (далее – условия подключения).

2. Узел учета допущен к эксплуатации по следующим результатам проверки узла учета:

_____ (дата, время, местонахождение узла учета)

_____ (Ф.И.О., должности и контактные данные лиц, принимавших участие в проверке узла учета)

_____ (результаты проверки узла учета)

_____ (показания приборов учета на момент завершения процедуры допуска узла учета к эксплуатации, места
на узле учета, в которых установлены контрольные пломбы)

3. Максимальная величина подключаемой нагрузки в точке (точках) подключения составляет:

- в точке 1 _____ куб.м./сут (_____ куб.м./час);
- в точке 2 _____ куб.м./сут (_____ куб.м./час);
- в точке 3 _____ куб.м./сут (_____ куб.м./час).

Точки подключения объекта:

- точка 1 _____ ;
- точка 2 _____ ;

4. Границей раздела балансовой принадлежности объектов системы водоотведения Исполнителя и Заявителя является: _____

(адрес, наименование объекта и оборудования, по которым определяется граница балансовой принадлежности сетей)

Схема границы балансовой принадлежности сетей

Прочие сведения по установлению границ раздела балансовой принадлежности сетей:

5. Границей раздела эксплуатационной ответственности сторон является

(адрес, наименование объекта и оборудования, по которым определяется граница эксплуатационной ответственности сторон)

Прочие сведения по установлению границ раздела эксплуатационной ответственности сторон _____

6. Замечания к выполнению работ по подключению на момент подписания настоящего акта у сторон отсутствуют.

7. Прочие сведения _____

8. Настоящий акт составлен в двух экземплярах (по одному экземпляру для каждой из сторон), имеющих единую юридическую силу.

Исполнитель

Подписи

Заявитель

Дата подписания «_____» _____ 20__ г.

Конец Формы