

5. Информация о наличии (отсутствии) технической возможности доступа к регулируемым товарам и услугам регулируемых организаций, а также о регистрации и ходе реализации заявок на подключение к системе теплоснабжения

| | |
|--------------------------|---|
| Наименование организации | Филиал "Каширская ГРЭС" ОАО "ИНТЕР РАО - Электрогенерация" |
| ИНН | 7704784450 |
| КПП | 501943001 |
| Местонахождение (адрес) | 142900 Московская обл. г.Кашира |
| Отчетный период | план 2013 |

| Наименование | Показатель |
|---|------------|
| Количество поданных и зарегистрированных заявок на подключение к системе теплоснабжения | 0 |
| Количество исполненных заявок на подключение к системе теплоснабжения | 0 |
| Количество заявок на подключение к системе теплоснабжения, по которым принято решение об отказе в подключении | 0 |
| Резерв мощности системы теплоснабжения | 153,3 |

| 7. Информация о порядке выполнения технологических, технических и других мероприятий, связанных с подключением к системе теплоснабжения | |
|---|--|
| Наименование организации | Филиал "Каширская ГРЭС" ОАО "ИНТЕР РАО - Электрогенерация" |
| ИНН | 7704784450 |
| КПП | 501943001 |
| Местонахождение (адрес) | 142900 Московская обл. г.Кашира |
| Год | план 2013 |
| Наименование службы, ответственной за прием и обработку заявок на подключение к системе теплоснабжения | Отдел продаж Каширской ГРЭС |
| Телефон | 8(49669)-6-41-15 |
| Адрес | 142900 Московская обл. г.Кашира |
| e-mail | burov@kgres.ogk1.ru |
| Сайт | филиал "Каширская ГРЭС" ОАО "ИНТЕР РАО - Электрогенерация" |
| 7.1. Форма заявки на подключение к системе теплоснабжения | |
| 7.2. Перечень и формы, представляемых одновременно с заявкой на подключение к системе теплоснабжения | |
| 7.3. Описание (со ссылкой на нормативные правовые акты) порядка действий заявителя и регулируемой организации при подаче, приеме, обработке заявки на подключение к системе теплоснабжения, принятии решения и уведомлении о принятом решении | |

Перечисленные сведения предоставляются организацией в качестве приложений к разделу 7 настоящего документа или указывается ссылка на их публикацию в сети Интернет

**7.1. Форма заявки на подключение к системе теплоснабжения
Филиала «Каширская ГРЭС» ОАО «ИНТЕР РАО – Электрогенерация»**

Для заключения договора на технологическое подключение заявитель направляет заявку в адрес Филиала «Каширская ГРЭС» ОАО «ИНТЕР РАО – Электрогенерация»:

Форма заявки:

Наименование предприятия

на № _____ от _____ 2013 г.

Заявка на технологическое присоединение

| № пп | Сведения | |
|---|----------|--|
| 1.Реквизиты заявителя | | |
| 2.Наименование и место нахождения теплопотребляющих устройств, которые необходимо присоединить к тепловым сетям сетевой организации | | |
| 3.Место нахождения заявителя | | |
| 4.Максимальная мощность теплопотребляющих устройств и их технические характеристики | | |
| 5.Количество точек присоединения с указанием технических параметров элементов энергопринимающих устройств | | |
| 6.Заявляемый уровень надежности теплопотребляющих устройств | | |
| 7.Сроки проектирования и поэтапного введения в эксплуатацию теплопотребляющих устройств (в том числе по этапам и очередям). | | |
| 9.Поэтапное распределение мощности, сроков ввода и сведения о категории надежности теплоснабжения при вводе теплопотребляющих устройств | | |

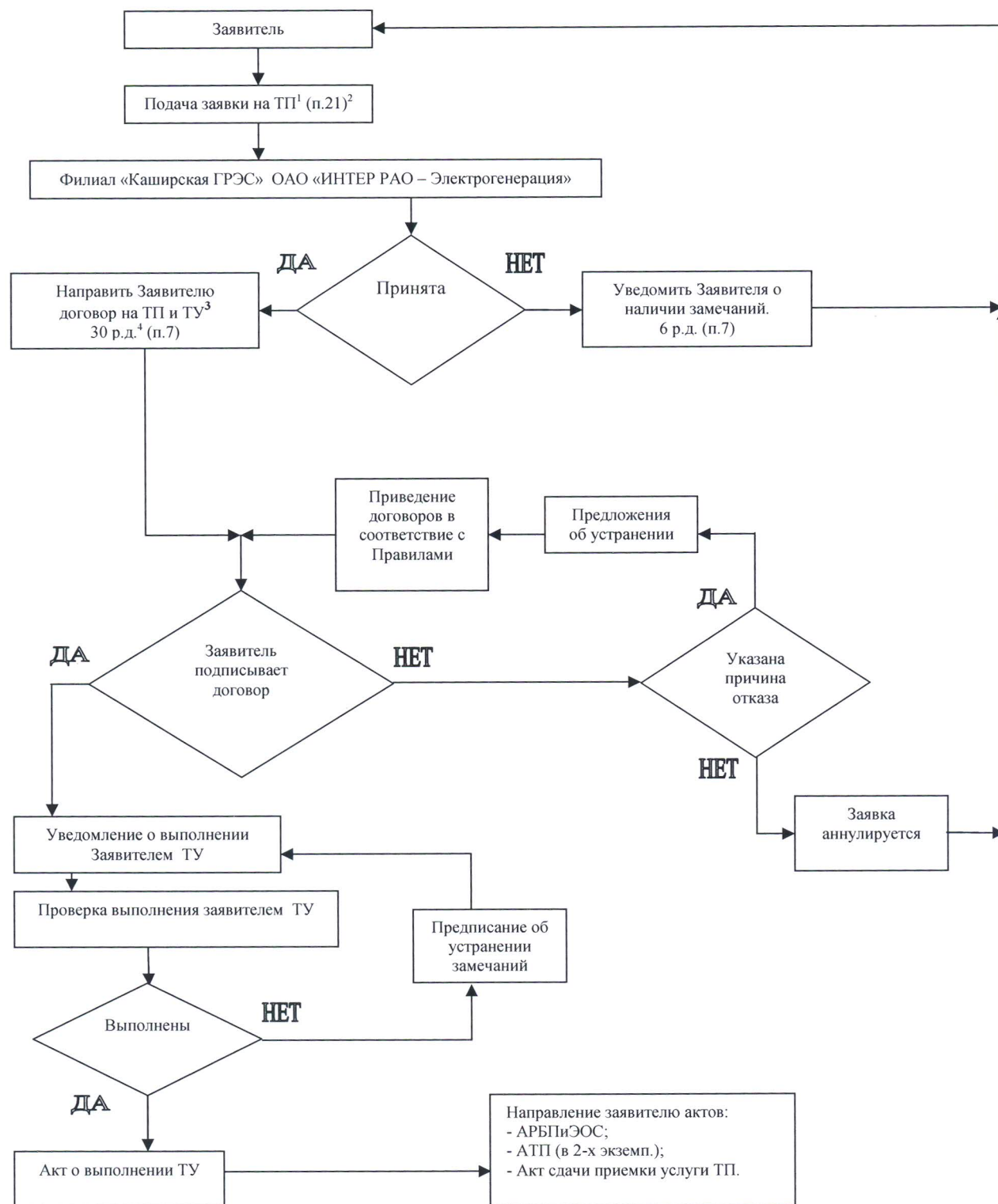
7.2. Перечень и формы, представляемых одновременно с заявкой на подключение к системе теплоснабжения.

В соответствии с «Правилами подключения к системам теплоснабжения», утвержденными постановлением Правительства РФ №307 от 16.04.2012г. к заявке прилагаются следующие документы:

- нотариально заверенные копии учредительных документов, а также документы, подтверждающие полномочия лица, подписавшего заявление;
- правоустанавливающие документы на земельный участок;
- ситуационный план расположения объекта с привязкой к территории населенного пункта;
- топографическую карту участка в масштабе 1:500 (со всеми наземными и подземными коммуникациями и сооружениями), согласованную с эксплуатирующими организациями;
- информацию о сроках строительства (реконструкции) и ввода в эксплуатацию строящегося (реконструируемого) объекта;
- иные документы, которые должны быть представлены в соответствии с законодательством Российской Федерации о теплоснабжении;
- информацию о характеристиках тепловых нагрузок объекта капитального строительства (расчетные максимальные часовые и среднечасовые расходы тепловой энергии и соответствующие им расчетные расходы теплоносителей на технологические нужды, отопление, вентиляцию, кондиционирование воздуха и горячее водоснабжение);
- информацию о виде и параметрах теплоносителей (давление и температура);
- сведения о режимах теплоснабжения для объекта капитального строительства (непрерывный, одно-, двухсменный и др.);
- данные о расположении узла учета тепловой энергии и теплоносителей и контроле их качества;
- требования к надежности теплоснабжения объекта капитального строительства (допустимые перерывы в подаче теплоносителей по продолжительности, периодам года и др.) и сведения о категории потребителя по надежности теплоснабжения в соответствии со строительными нормами и правилами;
- информацию о наличии и возможности использования собственных источников тепла для резервирования тепловой нагрузки;
- Доверенность или иные документы, подтверждающие полномочия представителя заявителя, подающего и получающего документы, в случае если заявка подается в сетевую организацию представителем заявителя

7.3. Описание (со ссылкой на нормативные правовые акты) порядка действий заявителя и регулируемой организации при подаче, приеме, обработке заявки на подключение к системе теплоснабжения, принятии решения и уведомлении о принятом решении.

Порядок действий при осуществлении технологического присоединения осуществляется в соответствии с «Правилами подключения к системам теплоснабжения», утвержденными постановлением Правительства РФ №307 от 16.04.2012г., по следующей схеме:



¹ ТП– технологическое присоединение;

² (п.21) – п.21 «Правил подключения объекта капитального строительства к сетям инженерно-технического обеспечения»;

³ ТУ – технические условия;

⁴ 30 р.д. – срок выполнения 30 рабочих дней.